

Ce que les entreprises disent... des projets d'infrastructures ferroviaires

Chaque semestre, les Chambres de Commerce et d'Industrie enquêtent les chefs d'entreprise sur la conjoncture économique régionale. A cette occasion, nous les avons également interrogés sur différentes thématiques, parmi lesquelles les projets d'infrastructures ferroviaires dans la région, enjeux majeurs de l'attractivité du territoire et du développement économique. Ainsi, nous leur avons demandé leur avis en privilégiant quelques grands axes dont l'image et l'attractivité du territoire, le développement économique de la région, le recrutement des collaborateurs, l'immobilier et les déplacements professionnels.

Projet Paris-Bâle : attentes fortes du sud de la région

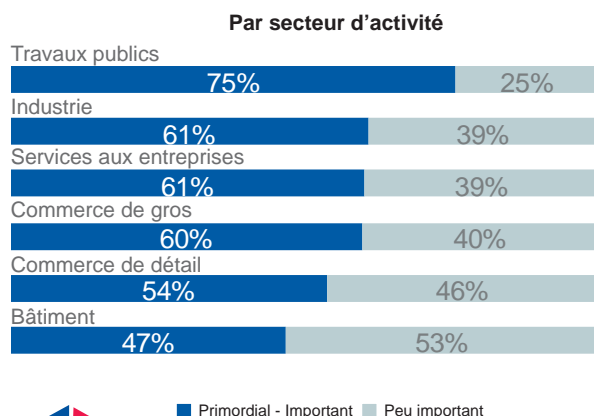
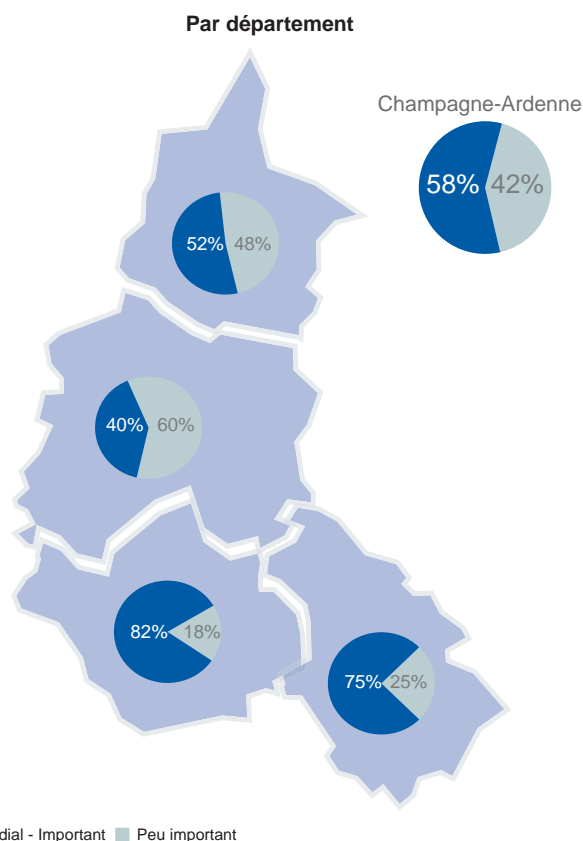
Quel degré d'importance accordez-vous au projet de modernisation de la ligne Paris-Bâle desservant Troyes et Chaumont ?

58 % des chefs d'entreprise champardennais jugent la modernisation de la ligne Paris-Bâle desservant Troyes et Chaumont comme étant importante, voire primordiale.

L'intérêt des chefs d'entreprise pour ce projet varie fortement selon les territoires puisque 42 points séparent le département où l'attente est la plus élevée (l'Aube) de celui où elle est la plus faible (la Marne).

Ainsi, 82 % des dirigeants aubois et 75 % des chefs d'entreprise haut-marnais estiment ce projet important, voire primordial.

En revanche 48 % des entrepreneurs ardennais considèrent ce projet comme peu important. Cette part atteint même 60 % dans le département de la Marne.

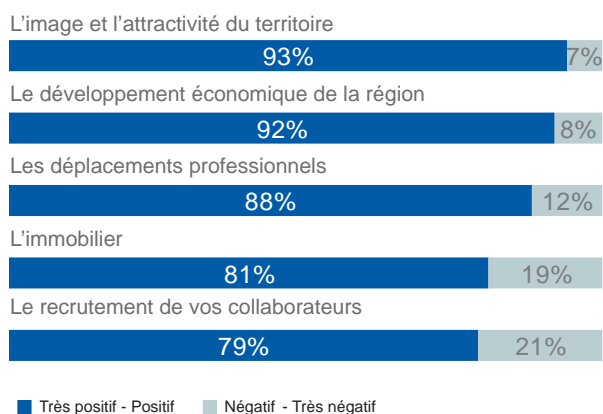


Par secteur d'activité, il apparaît que les chefs d'entreprise des travaux publics (75 %) sont les plus enthousiastes face à la modernisation de la ligne Paris-Bâle. Ce projet est également considéré comme positif par au moins six dirigeants sur dix des secteurs de l'industrie, des services aux entreprises et du commerce de gros. A l'inverse, moins d'un entrepreneur du bâtiment sur deux estime ce programme comme étant important.



Des impacts positifs notamment sur l'environnement économique

Selon vous, quel serait l'impact de ce projet de modernisation de la ligne Paris-Bâle sur ?



Une grande majorité des chefs d'entreprise champardennais estime que l'arrivée de la ligne Paris-Bâle pourrait avoir un impact positif voire très positif sur l'image et l'attractivité du territoire (93 %) ainsi que sur le développement économique de la région (92 %).

Ce projet d'infrastructure ferroviaire aurait également une incidence notable sur la mobilité. En effet 88 % des dirigeants estiment que la mise en service de cette ligne pourrait améliorer leurs déplacements professionnels.

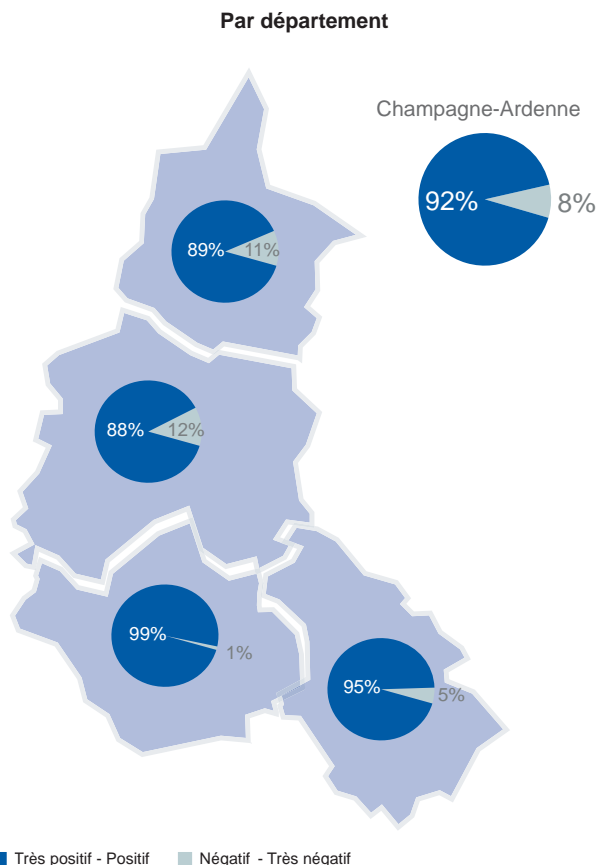
Développement économique : tous se sentent concernés

Selon vous, quel serait l'impact de ce projet de modernisation de la ligne Paris-Bâle sur le développement économique de la région ?

Si 92 % des chefs d'entreprise champardennais évoquent des retombées positives voire très positives en termes de développement économique, quelques différences apparaissent selon les territoires.

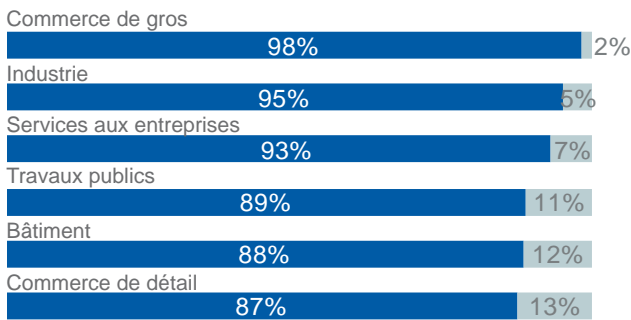
Ainsi, l'Aube et la Haute-Marne se distinguent avec la quasi-totalité de leurs chefs d'entreprise qui envisagent la modernisation de la ligne Paris-Bâle comme un générateur de développement économique pour la Champagne-Ardenne. Ainsi 99 % des dirigeants aubois et 95 % des entrepreneurs haut-marnais considèrent ce projet bénéfique.

La part des chefs d'entreprise ardennais et marnais qui entrevoient des retombées positives apparaît légèrement moindre : ils sont respectivement 89 % et 88 % à considérer ce projet porteur.



Selon vous, quel serait l'impact de ce projet de modernisation de la ligne Paris-Bâle sur le développement économique de la région ?

Par secteur d'activité



■ Très positif - Positif ■ Négatif - Très négatif

Concernant les impacts du projet de ligne Paris-Bâle sur le développement économique de la Champagne-Ardenne, les chefs d'entreprise affichent une satisfaction globale quel que soit le secteur d'activité.

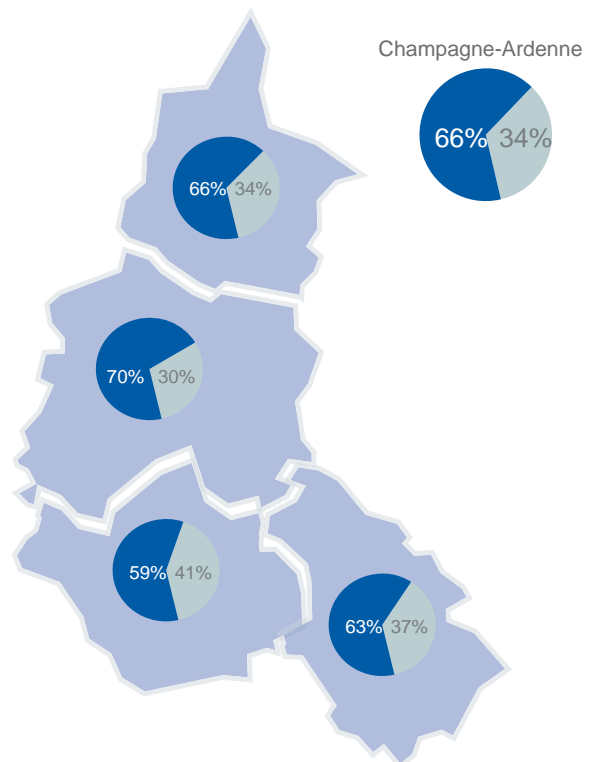
Ainsi, 98 % des grossistes et 95 % des industriels attribuent à ce programme une image positive au profit du développement économique. Ce sont également près de neuf commerçants de détail sur dix qui partagent cette opinion.

Projet LGV fret Lille-Lyon : des retombées attendues différentes selon les secteurs d'activité

Quel degré d'importance accordez-vous au projet de ligne à grande vitesse de fret entre Lille et Lyon desservant Reims Bezannes et l'aéroport Paris Vatry ?

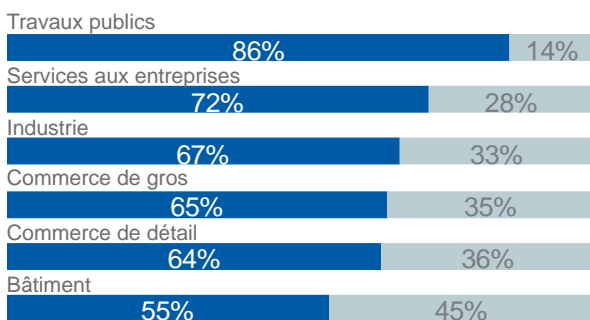
Les deux tiers des chefs d'entreprise champardennais estiment que le projet de LGV Lille-Lyon, traversant la région Champagne-Ardenne via Reims Bezannes et l'aéroport Paris Vatry, est important, voire primordial. Par ailleurs, on pouvait s'attendre à ce que les territoires desservis, notamment le département de la Marne, se distinguent davantage des départements non desservis. Or, l'attente par rapport à cette réalisation d'infrastructures existe dans les quatre départements. Ainsi, une large majorité de chefs d'entreprise marnais (70 %) considère ce projet comme important, voire primordial. Ce sont ensuite les entrepreneurs ardennais qui accordent, pour 66 % d'entre eux, un intérêt favorable à ce projet de ligne, suivis des haut-marnais (63 %). Les plus sceptiques sont les chefs d'entreprise aubois, bien que près de 60 % d'entre eux prêtent une attention particulière à ce programme ferroviaire.

Par département



■ Primordial - Important ■ Peu important

Par secteur d'activité

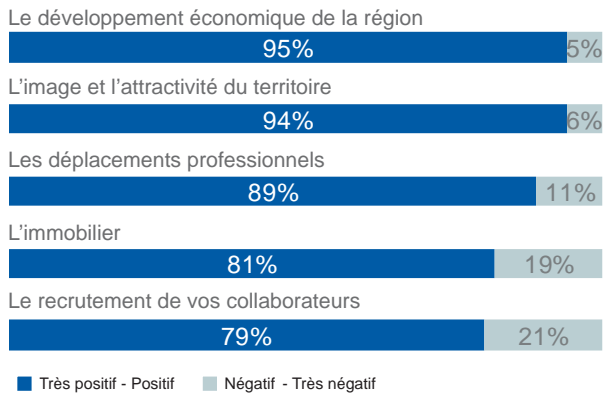


■ Primordial - Important ■ Peu important

Par secteur d'activité, les différences sont plus marquées. Si 86 % des entrepreneurs de travaux publics et 72 % des dirigeants des services aux entreprises témoignent d'un certain degré d'importance pour ce projet, cela n'est le cas que d'à peine un chef d'entreprise du bâtiment sur deux (55 %).

Projet LGV fret Lille-Lyon : des impacts positifs pour l'économie régionale

Selon vous, quel serait l'impact de la LGV fret entre Lille et Lyon desservant Reims Bezannes et l'aéroport Paris Vatry sur ?



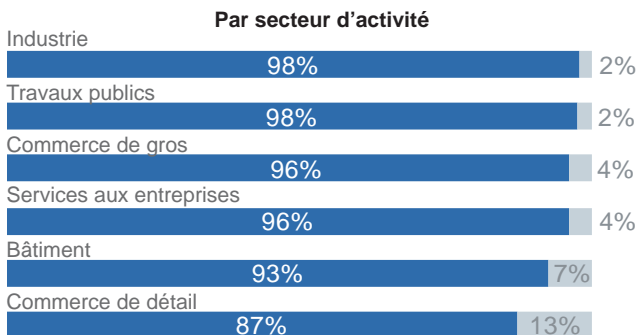
Selon les chefs d'entreprise champardennais, à l'instar du projet Paris-Bâle, le projet LGV fret Lille-Lyon devrait avoir des impacts positifs sur l'environnement économique. Ainsi, 95 % d'entre eux en attendent des effets positifs sur le développement économique et 94 % sur l'image et l'attractivité du territoire. La troisième retombée positive concernerait les déplacements professionnels. L'immobilier et les recrutements profiteraient de ce projet pour respectivement 81 % et 79 % des chefs d'entreprise.

Développement économique : retombées attendues notamment dans l'Aube et dans la Marne du projet LGV fret Lille-Lyon

Selon vous, quel serait l'impact de la LGV fret entre Lille et Lyon desservant Reims Bezannes et l'aéroport Paris Vatry sur le développement économique de la région ?

Avec une part qui s'élève à 98 %, ce sont les chefs d'entreprise aubois qui anticipent un impact fort de ce projet de ligne sur le développement économique du territoire régional. Viennent ensuite les chefs d'entreprise marnais avec 95 %, les dirigeants ardennais avec 92 % et enfin, les entrepreneurs haut-marnais avec 90 %.

Par secteur d'activité, les résultats apparaissent relativement homogènes. L'ensemble des secteurs d'activité entrevoit des retombées positives sur le développement économique. Notons que le commerce de détail semble légèrement plus mitigé avec 87 % des chefs d'entreprise contre 95 % tous secteurs confondus qui pensent que ce projet de ligne aura des impacts positifs, voire très positifs, sur l'environnement économique.



Par département

