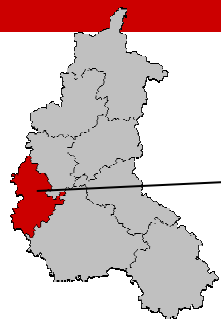


BASSIN D'EMPLOI DU SUD OUEST CHAMPENOIS

Éléments de diagnostic

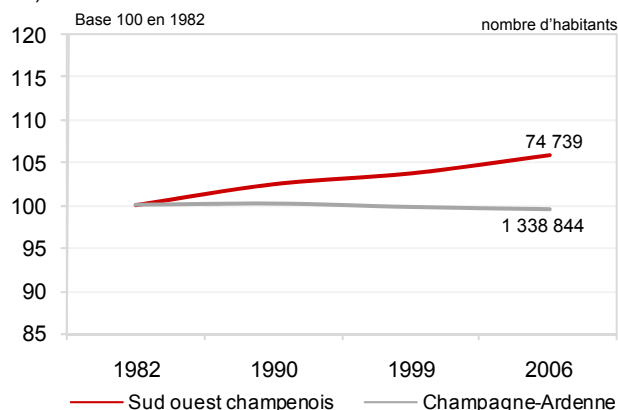


2006 :
 ● 5,6 % de la population
 ● 7,8 % du territoire

Population

Evolutions démographiques (en nombre d'habitants)

	Sud ouest champenois	Champagne-Ardenne
2006	74 739	1 338 844
1999	73 208	1 342 202
Variation 1999-2006	1 531	-3 358
Variation annuelle	219	-479
Var. annuelle (en %)	+0,3%	0,0%
Due au solde naturel	0,0%	+0,3%
Due au solde migratoire	+0,3%	-0,3%



Variation annuelle moyenne à l'horizon 2020

Aube
↗ +0,1%

Marne
→ 0,0%

Région
↘ -0,2%

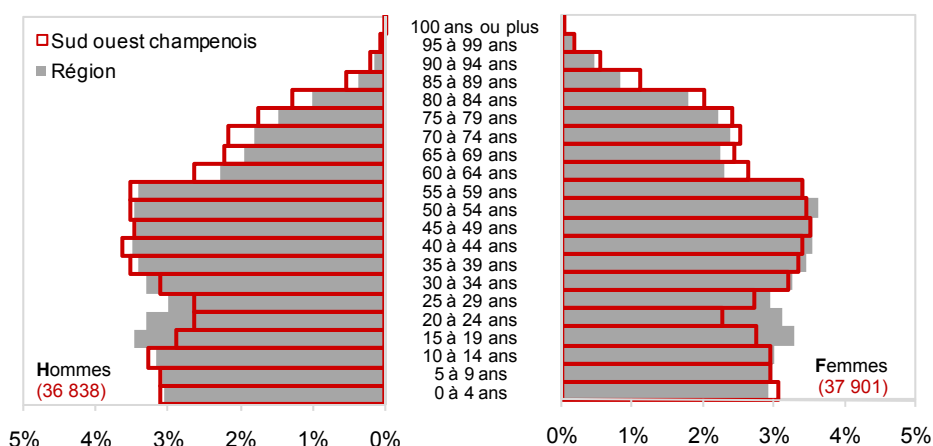
Le bassin d'emploi du Sud ouest champenois compte, en 2006, 74 739 habitants et représente 5,6 % de la population champardennaise.

Ce territoire, qui regroupe notamment les villes de Romilly-sur-Seine (14 059 habitants), Nogent-sur-Seine (5 983) et Sézanne (5 276), gagne des habitants. Entre 1999 et 2006, en dépit d'un solde naturel nul, un solde migratoire favorable a ainsi conduit à une croissance de la population de 0,3 % en moyenne chaque année.

La pyramide des âges fait apparaître une population globalement plus âgée. Contrairement à la région, la part des 60 ans et plus (24,6 %) est supérieure à celle des moins de 20 ans (24,1 %).

Le taux de scolarisation des 19-24 ans s'établit sur ce territoire à 23,3 %. Ce taux relativement bas par rapport à la moyenne régionale s'explique par le fait que Reims et Troyes concentrent une grande partie de l'offre de formation.

Population totale selon l'âge en 2006



Répartition des habitants par classe d'âge en 2006

	Sud ouest champenois	Evol. 1999-2006	Région	Evol. 1999-2006
Moins de 20 ans	24,1%	↘	24,9%	↘
De 20 à 39 ans	23,4%	↘	25,8%	↘
De 40 à 59 ans	27,9%	↗	27,9%	↗
60 ans et plus	24,6%	↗	21,4%	↗

Taux de scolarisation selon l'âge en 2006

	Sud ouest champenois	Région
De 16 à 18 ans	87,9%	90,0%
De 19 à 24 ans	23,3%	40,4%

Définitions :

Le solde naturel est la différence entre le nombre de naissances et le nombre de décès.

Le solde migratoire est la différence entre le nombre de personnes qui sont entrées sur le territoire et le nombre de personnes qui en sont sorties.

Population active et emploi

Le bassin d'emploi du Sud ouest champenois recense, en 2006, 33 692 actifs de 15 à 64 ans. Plus de 87 % d'entre eux occupent un emploi. Les taux d'activité (72,5 %) et d'emploi (63,4 %) sont supérieurs à ceux de la Champagne-Ardenne (respectivement 71 % et 62,6 %). Une différence notable apparaît en particulier pour les jeunes de moins de 25 ans, avec plus de la moitié de ces derniers en emploi ou à la recherche d'un emploi sur le bassin. Au vu de la pyramide des âges, le territoire se compose d'une population active légèrement plus âgée. Les moins de 30 ans représentent en effet 22,2 % des actifs contre 24,1 % au niveau régional.

Entre 2000 et 2007, les effectifs salariés publics et privés ont diminué de 7 % sur le bassin, soit une variation plus conséquente qu'en région (-0,6 %).

Sur l'année 2008, si l'on prend en considération uniquement l'emploi salarié privé (données Pôle emploi), le bassin enregistre une baisse de 2 % de ses effectifs (-2,3 % en Champagne-Ardenne).

Définitions :

La population active se compose des personnes en emploi (population active occupée) et à la recherche d'un emploi.

Le taux d'activité est le nombre d'actifs rapporté à la population totale en âge de travailler (15 à 64 ans).

Le taux d'emploi est le nombre de personnes en emploi rapporté à la population totale en âge de travailler (15 à 64 ans).

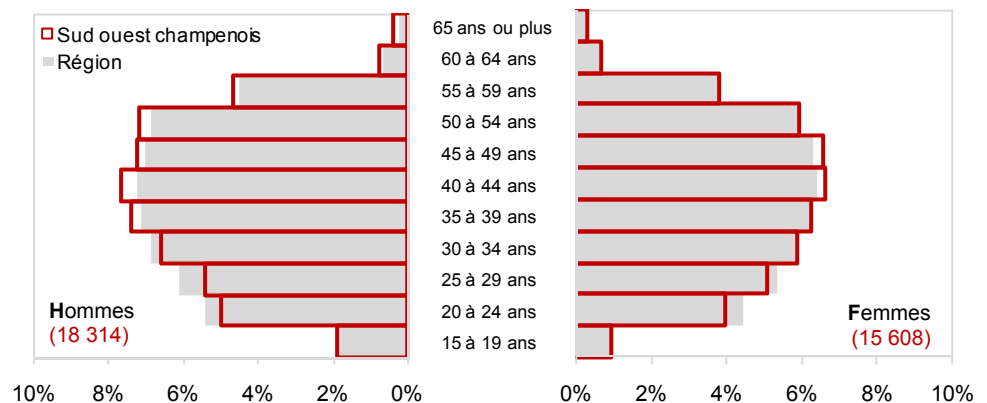
Population active de 15 à 64 ans

	So champenois	Région	Poids
2006	33 692	617 967	5,5%
Dont actifs occupés	29 454	544 883	5,4%
Part actifs occupés	87,4%	88,2%	-

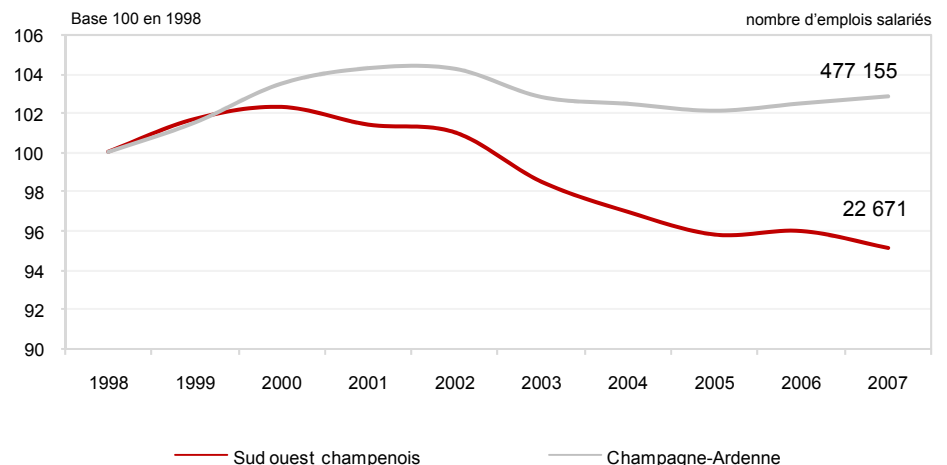
Taux d'activité et taux d'emploi 2006

	So champenois	Région
Taux d'activité	72,5%	71,0%
Hommes	77,1%	76,0%
Femmes	67,8%	65,9%
Moins de 25 ans	50,7%	44,5%
Taux d'emploi	63,4%	62,6%
Hommes	69,4%	68,4%
Femmes	57,2%	56,8%
Moins de 25 ans	38,1%	33,9%

Population active selon l'âge en 2006



Evolution de l'emploi salarié



Les salariés représentent 86,7 % de l'emploi total du bassin.

50,4 % des salariés travaillent dans les services contre 57,9 % à l'échelon régional. A l'inverse, le poids de l'industrie se révèle plus important sur le bassin (24,8 %) qu'en Champagne-Ardenne (20 %).

En comparaison avec la région, les emplois du Sud ouest champenois sont fortement spécialisés dans l'énergie (centrale nucléaire de Nogent-sur-Seine) et l'industrie des biens de consommation.

En baisse de 28,9 % entre 2000 et 2007, l'emploi salarié du bassin affiche un franc recul dans l'industrie. (-15,3 % en Champagne-Ardenne). Le secteur de la construction a quant à lui sensiblement progressé en sept ans : +14,3 % (+10,7 % en région). Le nombre de salariés a également augmenté sur le bassin de 2,6 % dans le commerce (-0,4 % en région) et de 2,7 % dans les services (+4,5 % en région).

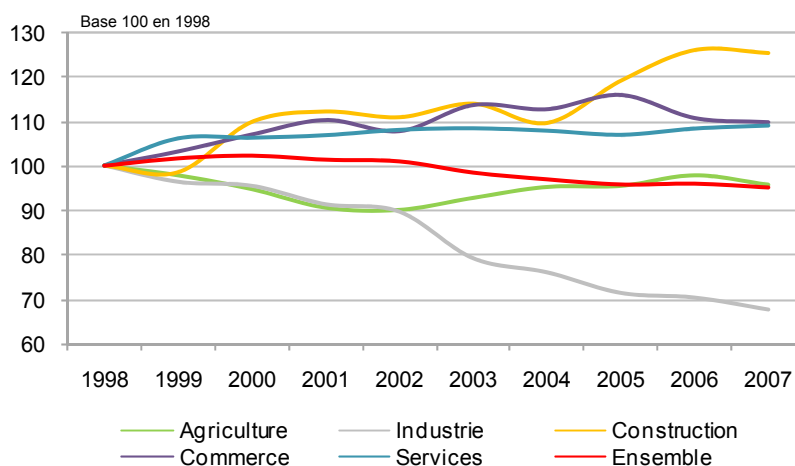
Définition :

L'indice de spécialisation d'une branche est le poids de cette branche dans la zone d'emploi rapporté au poids de cette branche en région.

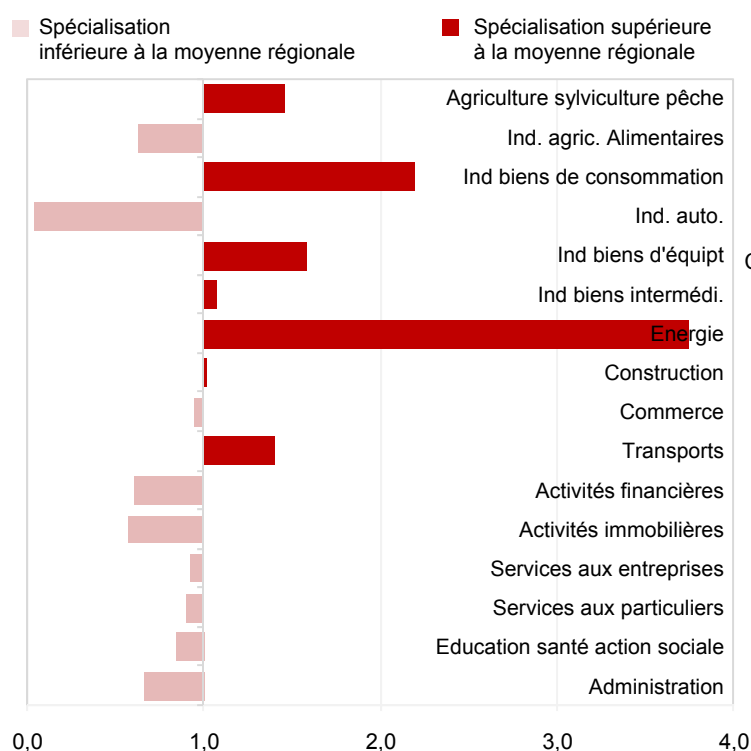
Estimations d'emploi en 2007

	So champenois	Région	Poids
Emploi total	26 148	527 989	5,0%
Salariés	22 671	477 155	4,8%
Non salariés	3 477	50 834	6,8%
Variation emploi total 98-07	-1 199	13 141	-
Variation (en %)	-4,4%	2,6%	-
Variation emploi salarié	-1 166	13 212	-
Variation (en %)	-4,9%	2,8%	-
Variation emploi non salarié	-33	-71	-
Variation (en %)	-0,9%	-0,1%	-

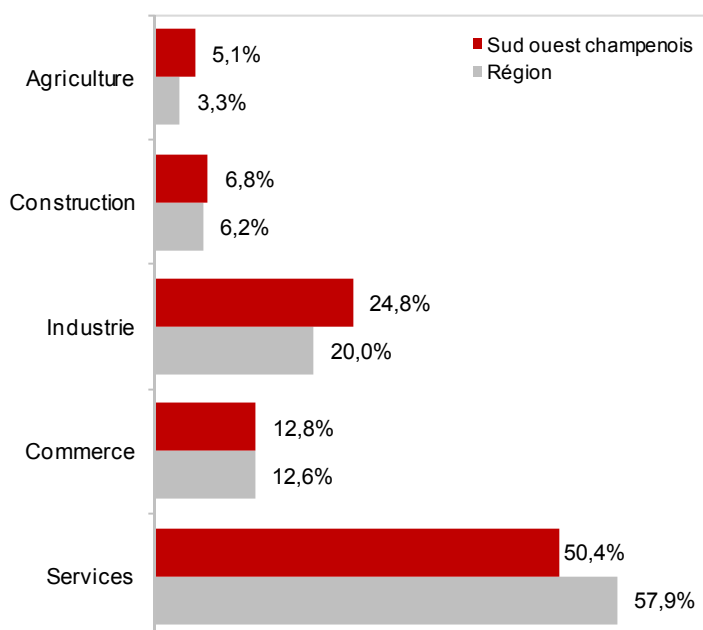
Evolution de l'emploi salarié par secteur d'activité



Indice de spécialisation

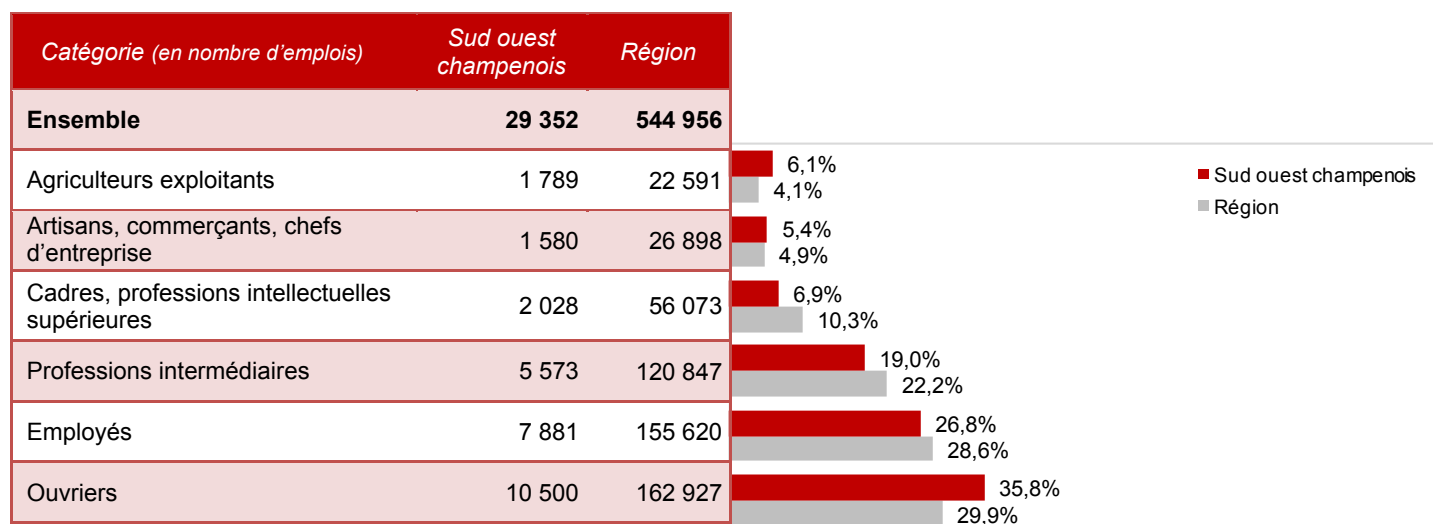


Emploi salarié selon l'activité



Qualification et conditions d'emploi

Population active occupée de 15 à 64 ans par catégorie socioprofessionnelle

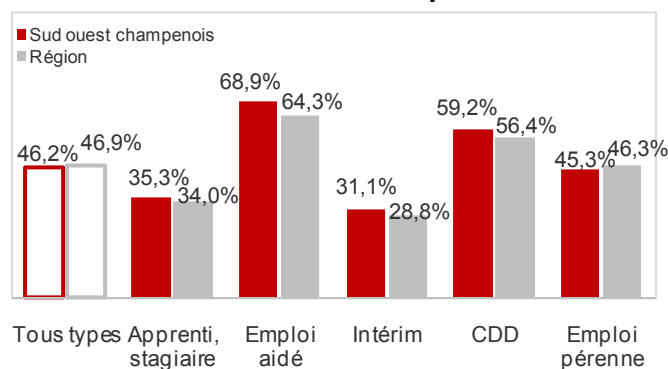


Population active occupée salariée selon le type de contrat de travail

Type de contrat	Sud ouest champenois	Part So champ.	Part Région
Ensemble	25 567	100,0%	100,0%
Apprenti, stagiaire	615	2,4%	2,4%
Emploi aidé	303	1,2%	1,5%
Intérim	642	2,5%	2,3%
CDD	2 296	9,0%	9,6%
Emploi pérenne*	21 711	84,9%	84,2%

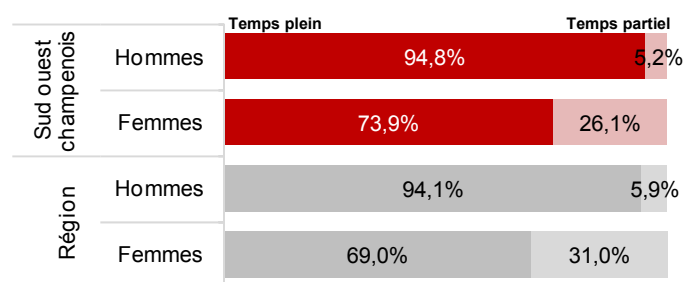
* Emploi pérenne : CDI, titulaires de la Fonction Publique

Part des femmes dans les emplois salariés



Temps de travail de la population active occupée salariée

Temps de travail	Sud ouest champenois	Part So champ.	Part Région
Ensemble	25 567	100,0%	100,0%
Temps plein	21 770	85,1%	82,3%
Temps partiel	3 797	14,9%	17,7%



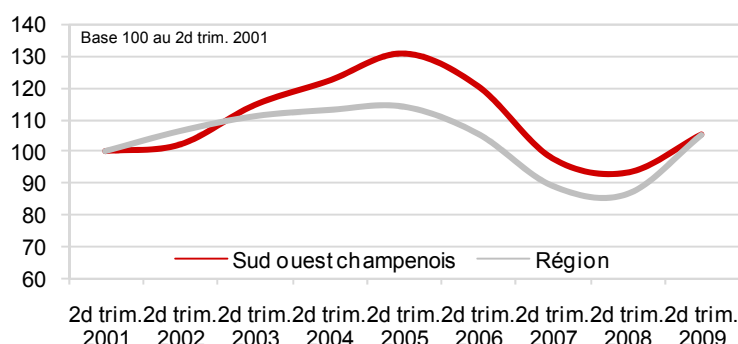
A l'instar de l'emploi industriel mais aussi agricole, les ouvriers et les agriculteurs occupent un poids plus important dans la population active occupée sur le bassin d'emploi du Sud ouest champenois (respectivement 35,8 % et 6,1 %) qu'en Champagne-Ardenne (29,9 % et 4,1 %).

La répartition des actifs occupés du bassin selon le type de contrat de travail est proche de la structure régionale. A l'image de la région, plus de 46 % des emplois salariés sont occupés par des femmes. On note toutefois une présence féminine plus marquée dans les emplois aidés (68,9 %), les CDD (59,2 %) et les contrats intérimaires (31,1 %).

Les demandeurs d'emploi en fin de mois (DEFM)

2 nd trimestre 2009	Sud ouest champenois	Région
Taux de chômage	9,7%	9,9%
DEFM de cat. A et B dont :	3 088	60 630
Moins de 25 ans	527	11 164
Femmes	1 635	30 063
Chômeurs de longue durée	839	17 360
DEFM de cat. C	836	15 538

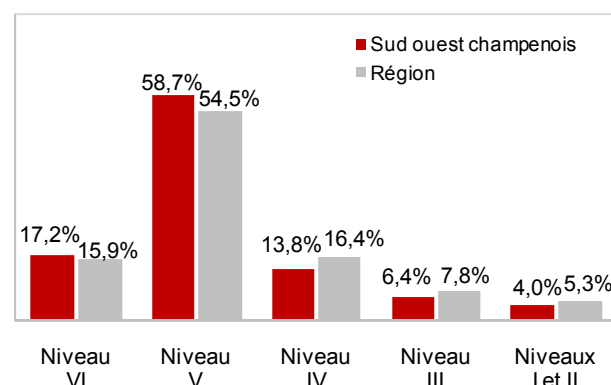
Evolution du nombre de DEFM de cat. A et B



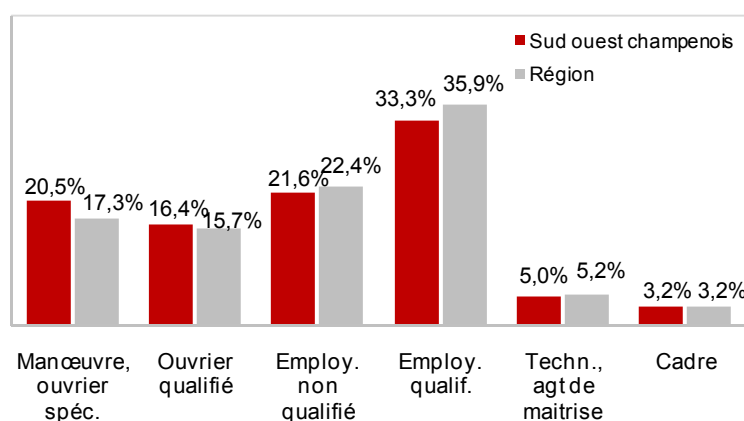
Les demandeurs d'emploi selon la catégorie professionnelle

2 nd trimestre 2009	DEFM	Part femmes	Part -25 ans
Ensemble	3 088	52,9%	17,1%
Services aux personnes et collectivités	617	85,7%	10,9%
Transport logistique	383	8,1%	13,8%
Distribution vente	360	76,7%	32,5%
Mécanique électricité électronique	297	27,9%	20,2%
Services administratifs et commerciaux	267	92,1%	-
BTP extraction	241	-	22,0%
Agriculture, pêche	171	29,2%	-
Industrie de process	168	76,2%	7,1%
Pers. ind hôtellerie	116	57,8%	-

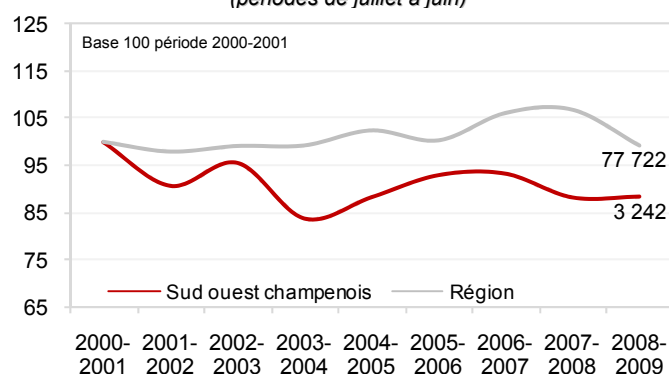
DEFM de cat. A et B selon le niveau de diplôme (2nd trimestre 2009)



DEFM de cat. A et B selon la qualification (2nd trimestre 2009)



Evolution des offres d'emploi totales (périodes de juillet à juin)



En hausse de 1,5 point sur un an (contre une progression de 2,1 points en Champagne-Ardenne), le taux de chômage sur le bassin du Sud ouest champenois s'établit à 9,7 % fin juin 2009. Ce taux est légèrement inférieur à la moyenne régionale (9,9 %).

Près de 3 100 demandeurs d'emploi de catégorie A et B ont été comptabilisés sur le bassin au second trimestre 2009. Parmi eux, 52,9 % sont des femmes, soit davantage qu'en région (49,6 %). Un demandeur d'emploi sur cinq est inscrit dans les métiers des services aux personnes et aux collectivités.

Définitions :

DEFM de cat. A et B : demandeurs d'emploi tenus de faire des actes positifs de recherche d'emploi, sans emploi ou ayant exercé une activité réduite courte

DEFM de cat. C : demandeurs d'emploi tenus de faire des actes positifs de recherche d'emploi, ayant exercé une activité réduite longue (i.e. de plus de 78 heures au cours du mois)

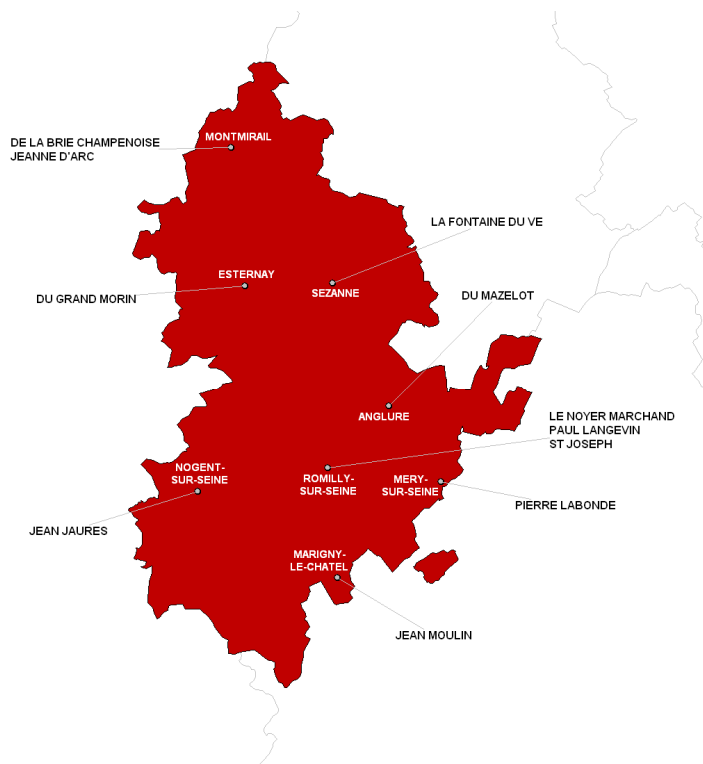
Formation : Enseignement secondaire

COLLEGES :

Evolution des effectifs

Publics et Privés

	2008-2009	Evolution 2000-2008		
		Effectifs	Evol. So champ.	Evol. région
Premier cycle dont :	4 649	-388	-7,7%	-16,2%
6 ^{ème}	1 152	-91	-7,3%	-15,7%
5 ^{ème}	1 163	-9	-0,8%	-13,3%
4 ^{ème}	1 083	-177	-14,0%	-17,8%
3 ^{ème} générale	1 083	12	1,1%	-6,0%
UPI/CLIPA	19	19	-	39,5%
SEGPA	149	-30	-16,8%	-33,2%

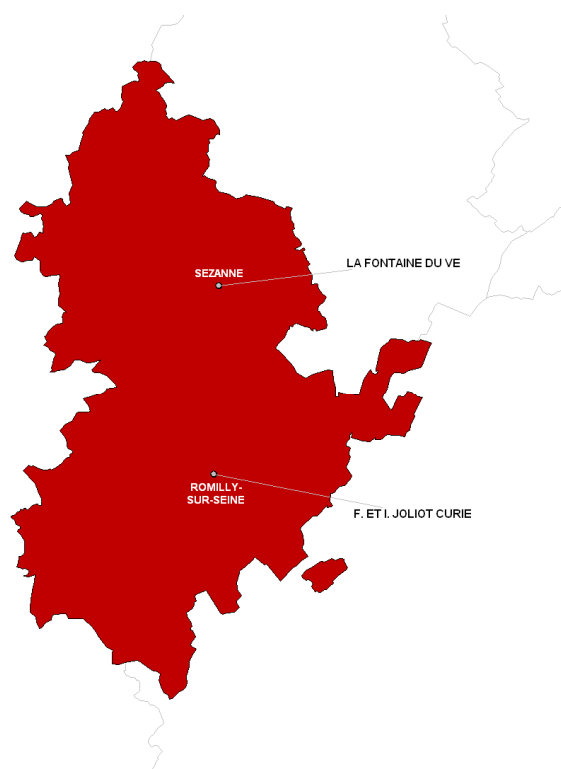


LYCEES :

Evolution des effectifs

Publics et Privés

	2008-2009	Evolution 2000-2008		
		Effectifs	Evol. So champ.	Evol. région
Cycle général et technologique dont :	1 300	6	0,5%	-11,0%
Seconde	473	-17	-3,5%	-14,9%
Première	403	30	8,0%	-9,0%
Terminale	424	-7	-1,6%	-8,9%



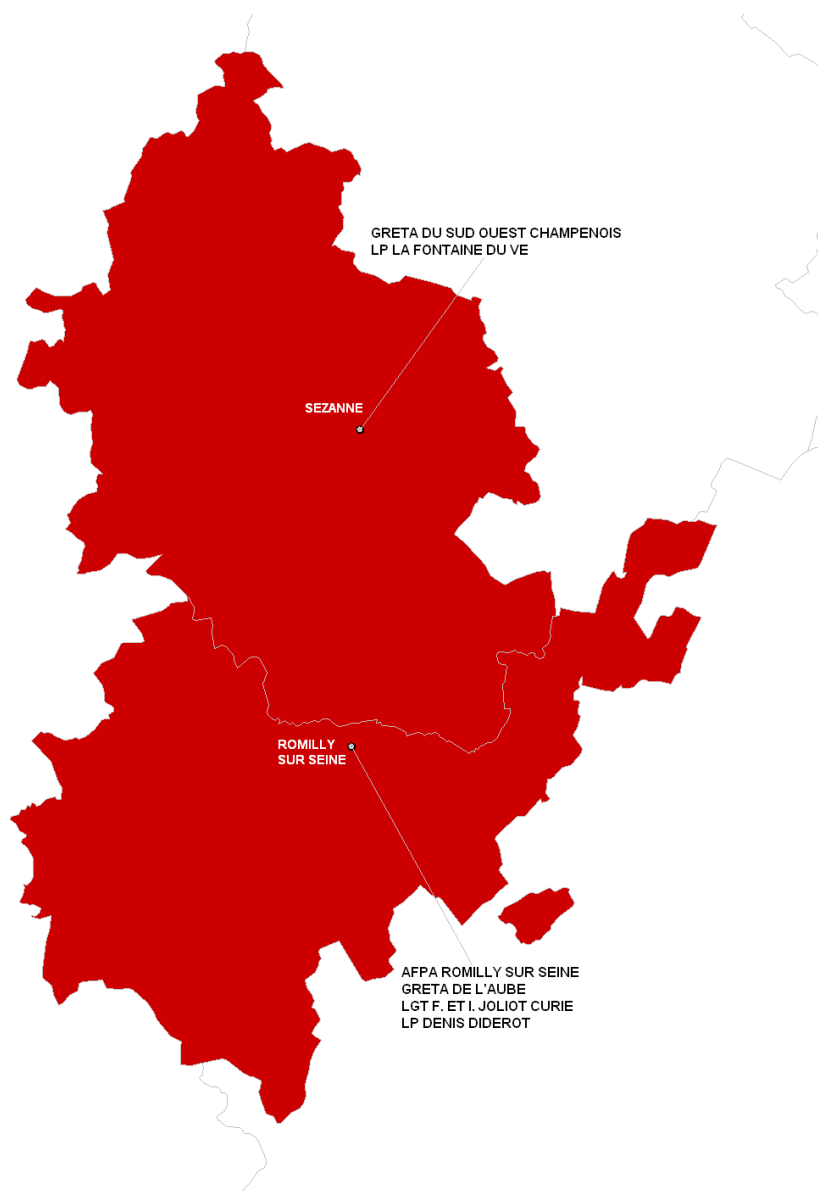
Formation : Enseignement professionnel

Effectifs totaux selon la filière et le niveau de formation (année scolaire 2007-2008)

	Niveau V (CAP, BEP, MC*)	Niveau IV (BacPro, BP, MC*)	Niveau III (BTS**, DUT)
Ensemble	570	127	34
Formation sous statut scolaire	489	127	34
Apprentissage	0	0	0
Jeunes de moins de 26 ans AFPA	49	0	0
Stagiaires PRF	32	0	0

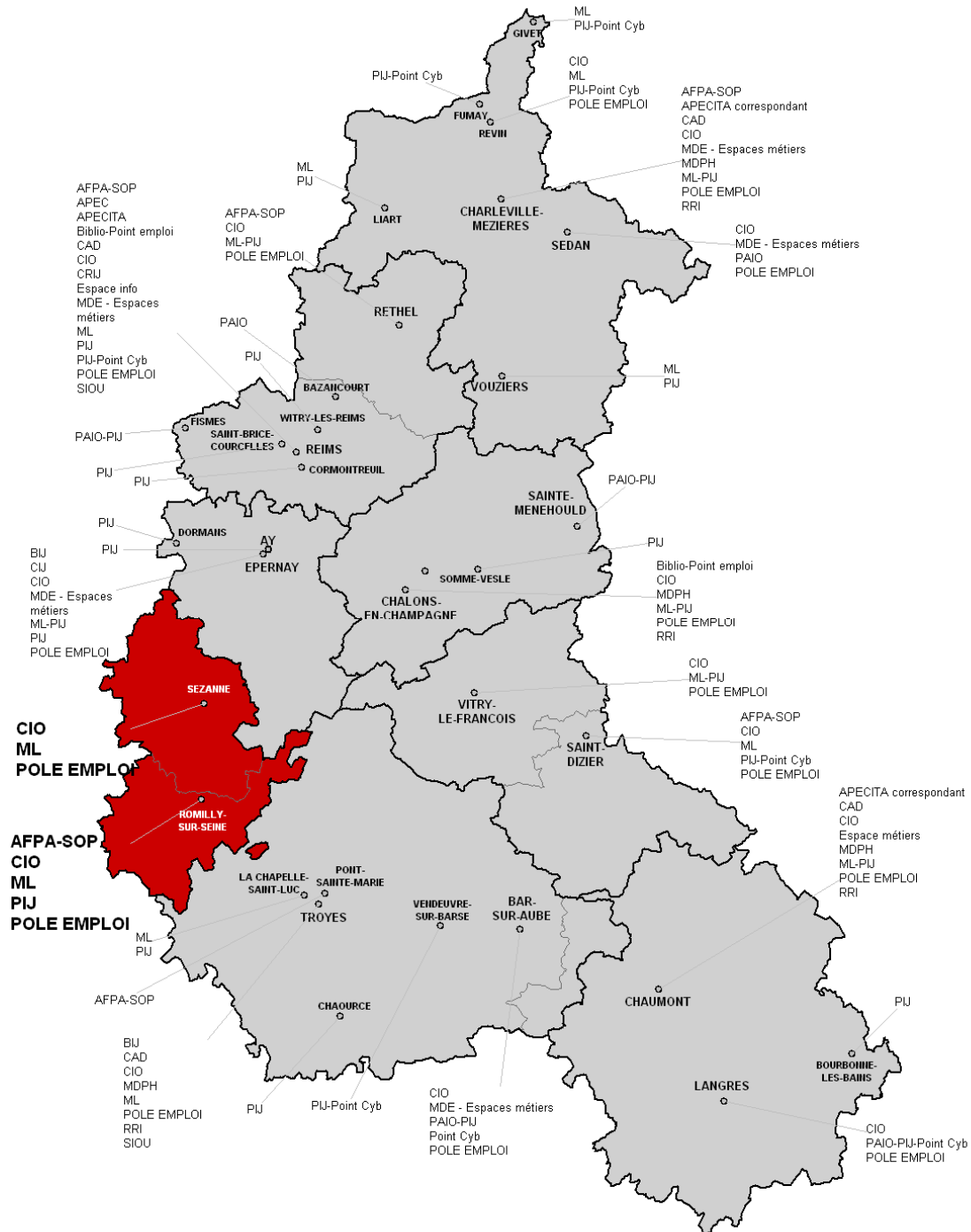
*MC : Mention Complémentaire

**Sont bien compris ici les effectifs préparant un BTS dans un lycée général et technologique. C'est à ce titre que ces lycées apparaissent sur cette carte.



Formation : Accueil Information Orientation

Les principaux acteurs de l'accueil, information, orientation sont présentés ici sans que leur champ d'intervention ne soit précisé. D'autres structures assurent ce type de services aux populations parmi l'ensemble de leurs activités, notamment certaines collectivités territoriales.



Autres organismes assurant des missions d'Accueil Information Orientation :

ARIFOR
Boutiques de gestion
Chambres d'agriculture
Chambres de commerce et d'industrie

Chambres de métiers et de l'artisanat
CIBC
ONISEP

Sources : ARIFOR, OPEQ