



CHAMBRE REGIONALE DE COMMERCE ET D'INDUSTRIE CHAMPAGNE-ARDENNE

# CHAMPAGNE-ARDENNE

POPULATION, ECONOMIE, EMPLOI

Juin 2003

[www.champagne-ardenne.cci.fr](http://www.champagne-ardenne.cci.fr)  
LE portail de l'économie régionale

CRCI - 10 rue de Chastillon – BP 537 – 51011 Châlons-en-Champagne Cedex

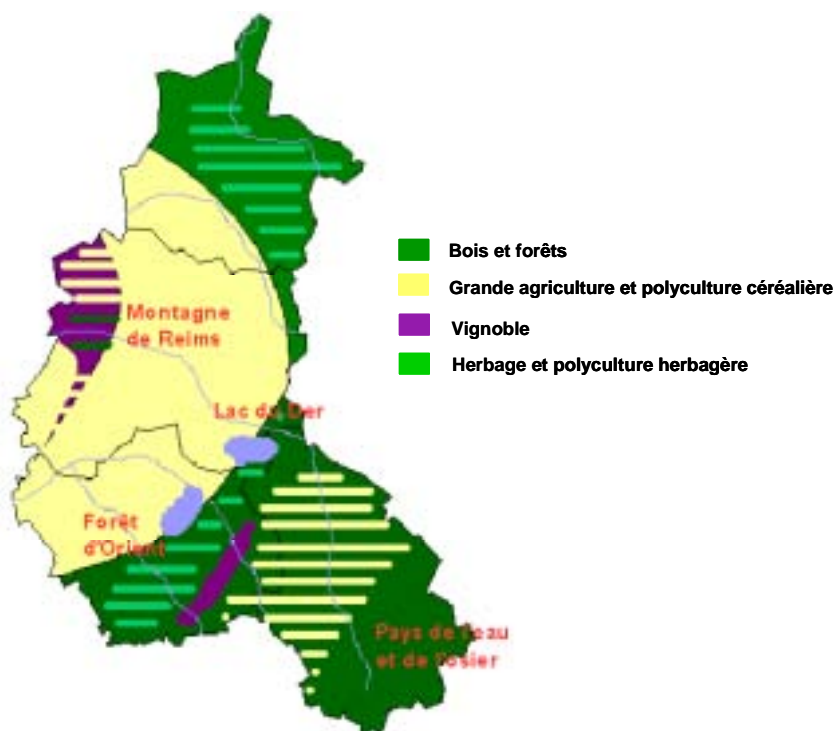
Tél. : 03 26 69 33 61 – Fax : 03 26 69 33 69

E-mail : [etudesecco@champagne-ardenne.cci.fr](mailto:etudesecco@champagne-ardenne.cci.fr) - Site : <http://www.champagne-ardenne.cci.fr>

## Un territoire à la démographie contrastée

D'une superficie de 25 605 km<sup>2</sup>, la Champagne-Ardenne représente 4.6 % du territoire français. Relativement à son étendue géographique, la région apparaît faiblement peuplée : avec 1 342 363 habitants<sup>1</sup> en 1999, sa densité de population se porte à un niveau deux fois moindre que la France métropolitaine.

### Les espaces naturels



Réalisation : OPEQ, 2001

La Champagne-Ardenne apparaît également moins urbanisée que le niveau national, 64 % de ses habitants vivant dans l'espace urbain contre 77 % en France. Ce chiffre global cache d'importantes disparités selon les départements concernés. La Marne connaît un niveau comparable au niveau national, l'Aube se situe dans la moyenne régionale alors que les Ardennes et la Haute-Marne connaissent des niveaux bien inférieurs.

Depuis 30 ans, la part régionale dans la population française n'a cessé de diminuer, passant de 2.7 % en 1954 à 2.3 % en 1999. Autrefois particulièrement féconde, la Champagne-Ardenne est confrontée depuis les années 70 à une baisse de la natalité. En 1999, le solde naturel, bien qu'encore positif, ne parvient plus à compenser les pertes consécutives aux migrations. Conséquence directe, la région a enregistré une baisse de 0.4 % de sa population entre 1990 et 1999. Pendant la même période, la France métropolitaine gagnait 3.4 % d'habitants.

Néanmoins, soulignons la diversité des évolutions départementales, avec d'un côté la Marne et l'Aube qui affichent une démographie relativement dynamique (+ 1.3 % et + 1 % entre 1990 et 1999) et de l'autre les Ardennes et surtout la Haute-Marne qui déclinent nettement (- 2.1 % et - 4.5 %)

### **Evolution de la population totale**

|                          | Population sans doubles comptes |                   |                   | Variation (%) |             |
|--------------------------|---------------------------------|-------------------|-------------------|---------------|-------------|
|                          | 1982                            | 1990              | 1999              | 1982-1990     | 1990-1999   |
| Ardennes                 | 302 338                         | 296 357           | 290 130           | -2.0          | -2.1        |
| Aube                     | 289 300                         | 289 207           | 292 131           | -0.0          | 1.0         |
| Marne                    | 543 627                         | 558 217           | 565 229           | 2.7           | 1.3         |
| Haute-Marne              | 210 670                         | 204 067           | 194 873           | -3.1          | -4.5        |
| <b>Champagne-Ardenne</b> | <b>1 345 935</b>                | <b>1 347 848</b>  | <b>1 342 363</b>  | <b>0.1</b>    | <b>-0.4</b> |
| <b>France métrop.</b>    | <b>54 334 871</b>               | <b>56 615 155</b> | <b>58 520 688</b> | <b>4.2</b>    | <b>3.4</b>  |

Source : Recensement de la Population 1999, INSEE

## **Un positionnement géographique qui constitue un atout**

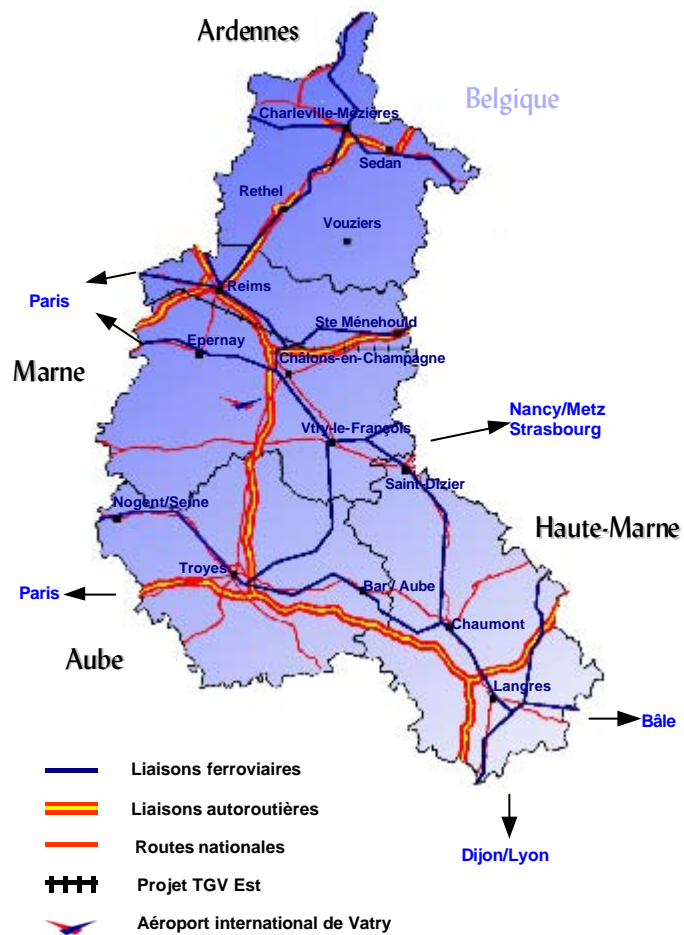
Située entre le Bassin Parisien et le Grand Est, la Champagne-Ardenne est une région de transit pour les échanges nationaux et européens.

Cette position lui permet de compter un important réseau d'infrastructures de transport :

- des liaisons autoroutières : A26, A4, A5, A31 et A24
- des liaisons ferroviaires : Paris-Strasbourg, Paris-Bâle, Paris-Munich et le futur TGV Est Européen
- des infrastructures fluviales
- des infrastructures aéroportuaires : aéroport de Reims Champagne et **Aéroport international de Vatry**.

Sur ce réseau, on estime à environ 104 millions de tonnes les marchandises qui transitent en Champagne-Ardenne. L'Aéroport international de Vatry offre aux entreprises, depuis janvier 2000, un service direct qui relie les trois modes de transport, du rail, de la route et de l'air. La région tend donc à conforter son activité en termes de logistique et de transport.

## Les principales infrastructures

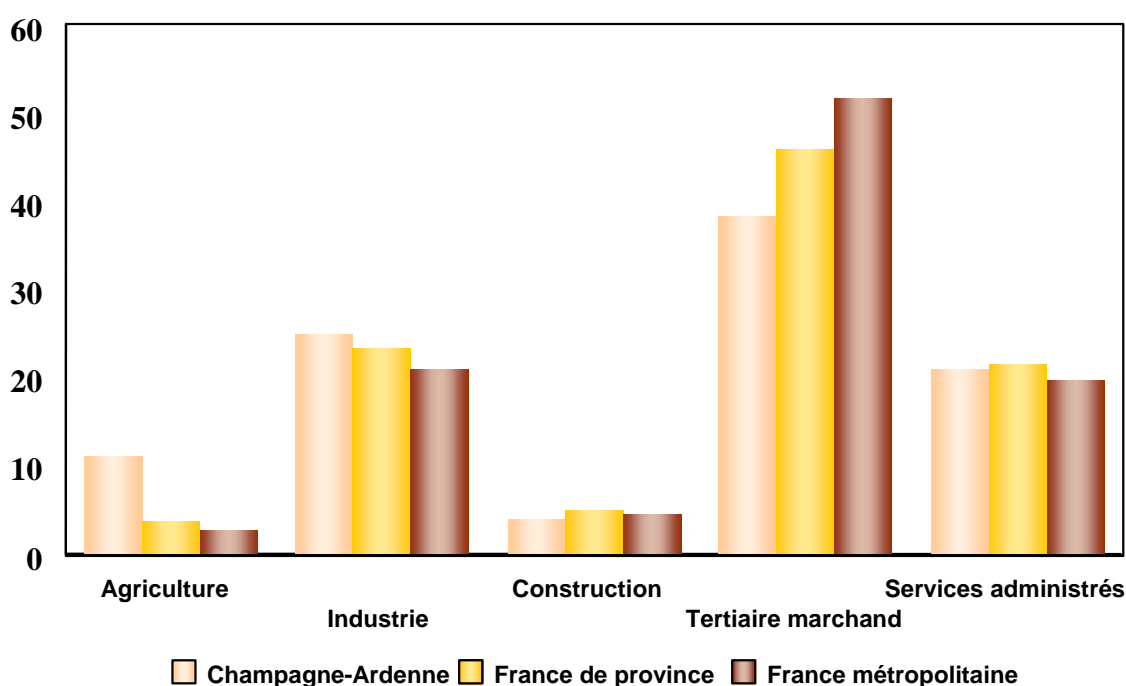


Réalisation : OPEQ, 2002

## Son PIB par habitant classe la région au 4ème rang des régions françaises

En 2001, la richesse produite en région est estimée à 30 322 millions d'euros. Avec un PIB par habitant de 22 302 euros, la Champagne-Ardenne se place au 4<sup>ème</sup> rang des régions françaises. L'agriculture représente une part importante de la valeur ajoutée régionale, et ce notamment grâce au champagne. En comparaison à d'autres régions, l'industrie joue un rôle encore important, à la différence du tertiaire, toujours en retrait.

**Valeurs ajoutées brutes par secteur d'activité  
comparaison Région – France (en %)**

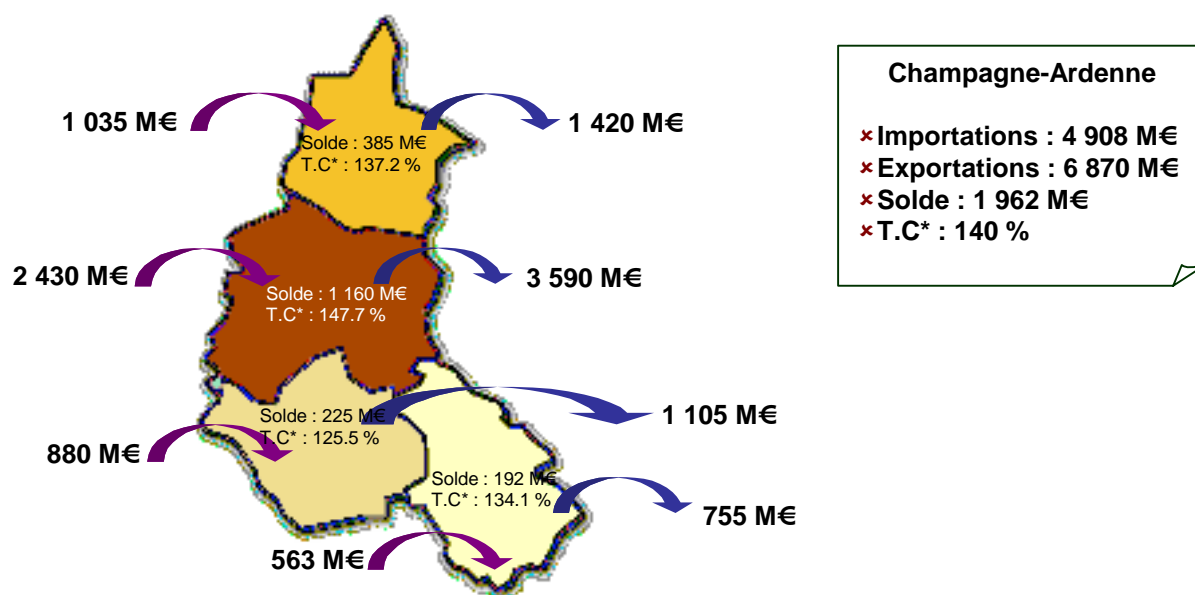


Source : INSEE, 2002

La région dégage un fort excédent commercial, 1 962 millions d'euros en 2002. Elle exporte principalement du champagne, du sucre, du blé, du malt et des oléagineux ainsi que des équipements pour automobiles, des préparations pharmaceutiques, des vêtements et étoffes, des ouvrages divers en métaux, des machines pour la construction...

Ses principaux pays partenaires sont l'Allemagne, suivi de la Belgique, du Royaume-Uni, de l'Italie et des Etats-Unis.

## Le commerce extérieur par département en 2002



\*T.C : Taux de couverture

Source : Douanes, 2003

## Les établissements champardennais : une grande proportion de PME-PMI, un poids important des groupes industriels

La Champagne-Ardenne compte 48 393 établissements (hors secteur public). Seuls 36 d'entre eux emploient plus de 500 salariés. Les PME et PMI sont donc prépondérantes en région et appartiennent notamment à des groupes industriels de renom.

### Répartition des établissements par taille au 1<sup>er</sup> janvier 2002

|                       | Champagne-Ardenne |              | France de province |              | France métropolitaine |              |
|-----------------------|-------------------|--------------|--------------------|--------------|-----------------------|--------------|
|                       | Nombre            | %            | Nombre             | %            | Nombre                | %            |
| <b>0 salarié</b>      | 20 916            | 43,2         | 987 795            | 46,9         | 1 339 493             | 48,4         |
| <b>1 à 9 salariés</b> | 22 467            | 46,4         | 939 182            | 44,6         | 1 194 604             | 43,2         |
| <b>10 à 499 sal.</b>  | 4 974             | 10,3         | 176 942            | 8,4          | 231 853               | 8,4          |
| <b>500 sal. et +</b>  | 36                | 0,1          | 1 181              | 0,1          | 1 824                 | 0,1          |
| <b>Ensemble</b>       | <b>48 393</b>     | <b>100,0</b> | <b>2 105 100</b>   | <b>100,0</b> | <b>2 767 774</b>      | <b>100,0</b> |

Source : SIRENE, INSEE, 2003

### Répartition des établissements par secteur au 1<sup>er</sup> janvier 2002

|                      | Champagne-Ardenne |              | France de province |              | France métropolitaine |              |
|----------------------|-------------------|--------------|--------------------|--------------|-----------------------|--------------|
|                      | Nombre            | %            | Nombre             | %            | Nombre                | %            |
| <b>Industrie</b>     | 6 547             | 13,5         | 236 875            | 11,3         | 294 344               | 10,6         |
| <b>Construction</b>  | 6 155             | 12,7         | 274 738            | 13,1         | 330 952               | 12,0         |
| <b>Commerce 2002</b> | 13 863            | 28,6         | 579 248            | 27,5         | 744 724               | 26,9         |
| <b>Services</b>      | 21 828            | 45,1         | 1 014 239          | 48,2         | 1 397 754             | 50,5         |
| <b>Ensemble</b>      | <b>48 393</b>     | <b>100,0</b> | <b>2 105 100</b>   | <b>100,0</b> | <b>2 767 774</b>      | <b>100,0</b> |

Source : SIRENE, INSEE, 2003

Selon une étude de l'Insee, 236 groupes industriels sont présents en Champagne-Ardenne et emploient plus de 6 000 salariés au total. Citons LVMH, Danone, Saint Gobain, Electrolux, Usinor, Sommer Allibert, Devanlay, Tenneco, Vallourec ou encore Taittinger. Les étrangers sont aussi bien représentés avec 75 groupes qui contrôlent 128 entreprises.

Les groupes sont particulièrement influents dans la pharmacie (Boehringer, Astra-Zeneca) puisqu'ils emploient 96 % des effectifs du secteur en région et dans une moindre mesure dans les secteurs des équipements du foyer, de la métallurgie (Valfond, Vallourec), des industries agroalimentaires (Beghin Say, Danone, Taittinger) des composants électriques et électroniques, des produits minéraux (BSN), de la chimie (Parchimy, Henkel) et de l'industrie automobile (Citroën, Ford, Marwall System).

## L'emploi champardennais : forte spécialisation industrielle

Au 31 décembre 2000, l'emploi régional total est estimé à 532 574 actifs salariés et non salariés. **La Champagne-Ardenne apparaît plus industrielle que le territoire national**, 22 % de ses emplois se situant dans ce secteur d'activité, contre seulement 18 % en France.

6 510 établissements industriels emploient 116 634 actifs fin 2000, ce qui place la Champagne-Ardenne **au 6<sup>ème</sup> rang** des régions les plus industrialisées. Ce sont surtout les industries de biens intermédiaires (3<sup>ème</sup> région), la fonderie (1<sup>er</sup> rang), le textile et l'habillement (2<sup>ème</sup> rang) et les industries de biens de consommation (4<sup>ème</sup> rang) qui expliquent ce résultat.

### Les cinq premiers secteurs industriels de Champagne-Ardenne en 2000

|     |                        |
|-----|------------------------|
| F54 | Travail des métaux     |
| F53 | Fonderie               |
| B03 | Industrie des boissons |
| F55 | Produits métalliques   |
| F23 | Etoffes, mailles       |

Source : Sessi, 2001

De la même façon, l'agriculture représente 7 % de l'emploi total avec 37 280 actifs, contre 3.8 % en France. Par conséquent, les secteurs tertiaires marchands placent la Champagne-Ardenne parmi les dernières régions françaises (65.3 % soit 347 771 actifs en emploi, contre 72.4 %).

### **Emploi total (salarié et non salarié) par secteur d'activité**

|                           | Région         |              | France       |
|---------------------------|----------------|--------------|--------------|
|                           | Effectifs      | %            | %            |
| Agriculture, sylviculture | 37 280         | 7.0          | 3.8          |
| Industrie                 | 116 634        | 21.9         | 17.8         |
| Construction              | 30 889         | 5.8          | 6.0          |
| Commerce                  | 67 637         | 12.7         | 13.4         |
| Services                  | 280 134        | 52.6         | 59.0         |
| <b>Total</b>              | <b>532 574</b> | <b>100.0</b> | <b>100.0</b> |

Source : estimations d'emploi au 31/12/2000, INSEE

Malgré le recul de l'emploi industriel entre 1995 et 2000, l'emploi total a enregistré une hausse sur cette même période de 5.5 %, alors qu'en France on observe une progression des effectifs de 8.7 %.

Ces dernières années, il nous faut noter la croissance des emplois de la construction et bien sûr le développement des emplois dans le tertiaire tant dans le commerce que les services. A l'inverse, l'industrie et l'agriculture montrent plutôt un repli.

### **Les dix premiers employeurs de la région (hors établissements publics et financiers)**

| Nom de l'établissement      | Activité              | Effectif salarié |
|-----------------------------|-----------------------|------------------|
| Peugeot Citroën Automobile. | Fonderie automobile   | 2 734            |
| Devanlay                    | Textile               | 1 317            |
| Champagne-Céréales          | Coll. céréales.       | 1 261            |
| Vallourec                   | Tubes aciers          | 1 201            |
| Dumeste                     | Négoce meubles        | 1 200            |
| Valéo Thermique Moteur      | Equipement automobile | 1 170            |
| Pum Service Acier           | Pdts métalliques      | 1 168            |
| Moët et Chandon             | Champagnisation       | 1 137            |
| Petit Bateau                | Textile               | 1 114            |
| Boehringer Ingelheim France | Médicaments           | 1 068            |

Source : C(R)CI, 2002

# Les pôles de compétences des départements de Champagne-Ardenne

## *a ) Les Ardennes : un des départements les plus industrialisés de France*

Au total, les Ardennes comptent 102 621 emplois salariés ou non salariés en 2000.

Parmi les 61 393 salariés du secteur privé, 40.6 % travaillent pour l'industrie ardennaise début 2002. Dans ce département se côtoient de grands noms de l'industrie tels que Citroën, Ford, Général Motors et de très nombreuses PMI à forte tradition familiale. On distingue deux pôles industriels, d'une part la métallurgie qui concentre la moitié des emplois salariés industriels du département, et d'autre part la fabrication de matériel de transport (équipement automobile).

Malgré une forte restructuration industrielle, la métallurgie reste ancrée dans les traditions avec la boulonnerie spéciale qui représente la moitié de la production nationale et les pièces de forges ou estampées, le tiers de la production nationale.

Un effort constant de modernisation et d'innovation anime les entreprises ardennaises, effort soutenu par le Centre de Recherche et Innovation Techniques et Technologiques (CRITT) de Charleville-Mézières, spécialisé dans les dépôts et traitements de surface matériaux.

Les 60 % d'emplois salariés du privé restant se répartissent pour 33 % dans les activités de services, 15 % dans le commerce et 8 % dans la construction.

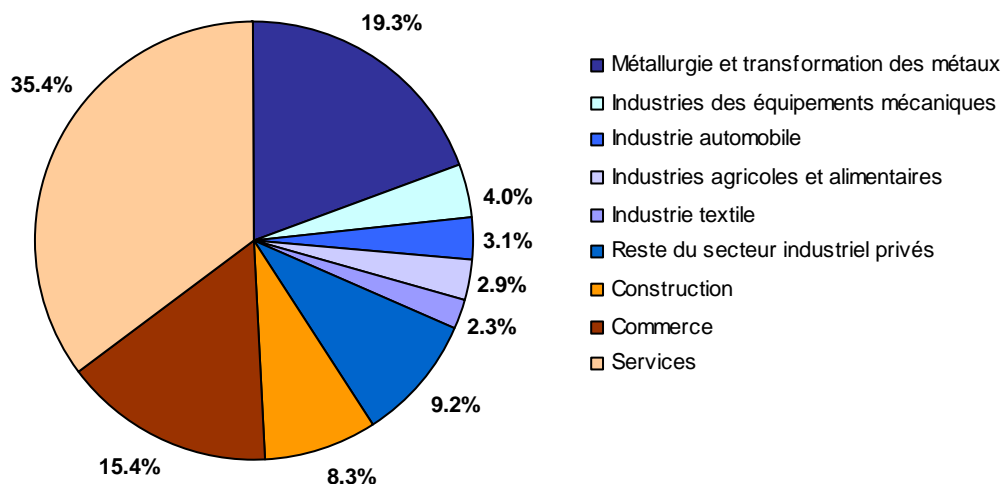
### ***Les 5 principales activités industrielles ardennaises***

|   | <b>Effectifs salariés</b> | <b>%</b>     |
|---|---------------------------|--------------|
| <b>Transformation des métaux</b>                                    | 6 085                     | 9.9          |
| <b>Métallurgie</b>  | 5 663                     | 9.2          |
| <b>Industrie de biens d'équipements mécaniques</b>                  | 2 448                     | 4.0          |
| <b>Industrie automobile</b>   | 1 889                     | 3.1          |
| <b>IAA*</b>   | 1 797                     | 2.9          |
| <b>Ensemble des effectifs salariés industriels du secteur privé</b> | 25 102                    | 40.9         |
| <b>Ensemble des effectifs salariés du secteur privé</b>             | <b>61 393</b>             | <b>100.0</b> |

*\*hors coopératives agricoles*

*Source : Assedic, 2003*

### Répartition de l'emploi salarié privé ardennais début 2002



\*hors coopératives agricoles

Source : Assedic, 2003

#### ***b ) L'Aube : le textile mais pas seulement***

Le territoire aubois compte 116 738 emplois salariés ou non parmi lesquels 6.8 % se composent d'emplois agricoles. La répartition des emplois par secteur d'activité est assez proche des moyennes régionales.

Parmi les salariés du privé, 33.7 % travaillent dans l'industrie. La bonneterie domine le secteur textile qui demeure une forte spécialité auboise. La production de sous-vêtements et de layette représente la moitié de la production nationale. Cependant, face à la modernisation de l'outil de production et aux délocalisations, le secteur textile a perdu la moitié de ses emplois en un vingtaine d'années. Ce déclin se poursuit avec les difficultés rencontrées par le secteur du chaussant.

Face à ce déclin, les poids des industries de la métallurgie / travail des métaux ainsi que des biens d'équipement mécanique sont de plus en plus importants. Par ailleurs les IAA affichent un certain dynamisme avec des activités en relation notamment avec les productions agricoles : céréales, sucre, vins de Champagne, mais aussi la chocolaterie, confiserie ou la production d'andouillettes.

Le tertiaire connaît une croissance des emplois. Une des particularités auboises se trouve notamment dans le développement des commerces de magasins d'usine. Comme sur d'autres territoires, les activités de transport logistique, de conseils et d'assistance ou encore les services aux particuliers sont en essor.

Accompagnant ce développement, des structures de recherche et d'enseignement supérieur sont présentes telles que l'IFTH (Institut Français Textile-Habillement) ou encore UTT (Université de Technologie de Troyes), l'Ecole Supérieure de Commerce...

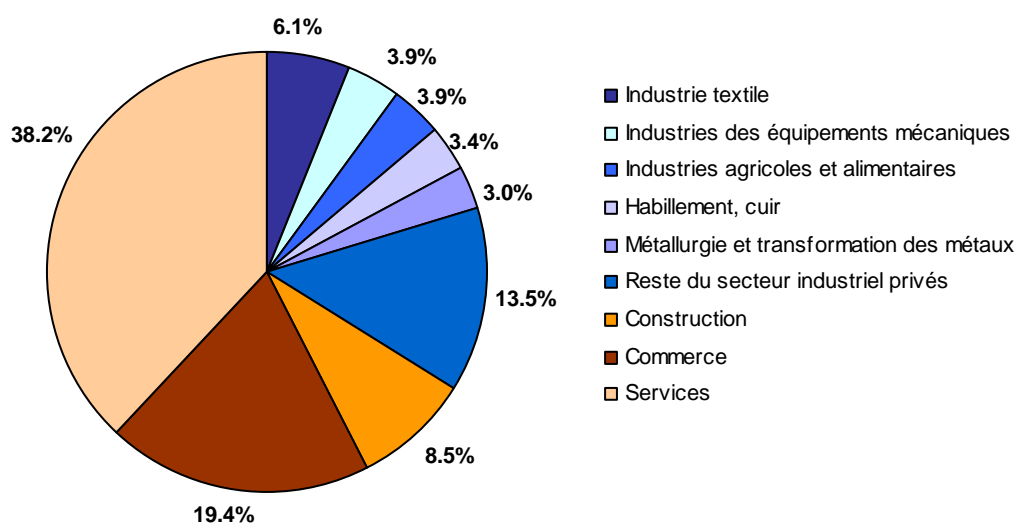
### Les 5 principales activités industrielles auboises

|  | Effectifs | %    |
|--|-----------|------|
| Industrie textile  | 4 575     | 6.1  |
| Industrie de l'habillement                                   | 2 936     | 3.9  |
| Industrie de biens d'équipement mécanique                    | 2 914     | 3.9  |
| IAA*   | 2 538     | 3.4  |
| Industrie du caoutchouc et des matières plastiques           | 1 915     | 2.6  |
| Ensemble des effectifs salariés industriels du secteur privé | 25 362    | 33.9 |
| Ensemble des effectifs salariés du secteur privé             | 74 789    | 100  |

\*hors coopératives agricoles

Source : Assedic, 2003

### Répartition de l'emploi salarié privé auboisi début 2002



\*hors coopératives agricoles

Source : Assedic, 2003

### *c) La Marne : d'abord l'agriculture, avec notamment le champagne*

Avec un total de 236 690 emplois, la Marne est le département de Champagne-Ardenne qui compte le plus d'actifs en emploi et notamment dans le secteur agricole (8.2 % du total).

Concernant le seul secteur privé, les commerces et les services regroupent 65 % des salariés. En revanche, l'industrie est moins représentée que dans le reste de la région avec 26.8 % des emplois salariés du secteur privé. Ce secteur apparaît aussi moins spécialisé dans la Marne. On trouve en effet des unités de production de grands groupes nationaux et internationaux dans des secteurs aussi variés que l'automobile (Marwall system), la métallurgie (Vallourec), la parachimie (Henkel) et la pharmacie (Boehringer).

L'industrie marnaise se caractérise aussi par son industrie agroalimentaire, particulièrement développée avec la production de vins de champagne. Ce secteur ainsi que ses activités connexes (notamment l'emballage-conditionnement) représentent plus du quart des emplois industriels. Concernant l'agriculture, la Marne est parmi les leaders dans un certain nombre de productions : la luzerne 29 % de la production nationale, la betterave (21 %), l'orge et l'escourgeon (25 %), les protéagineux (17 %), le blé.

Malgré un retard relatif de la région en matière de recherche, le département a su mettre en place des centres dynamiques et innovants : l'Europol'agro pour la recherche d'applications industrielles de la production agricole, l'Esiec pour l'emballage-conditionnement, l'Université de Reims Champagne-Ardenne, mais aussi des structures d'enseignements supérieurs performantes telles que ITII (Institut des Techniques d'Ingénieur de l'Industrie) et IIT BTP (Institut d'Ingénieur des Techniques du Bâtiment et des Travaux Publics) au sein du Cnam, l'Ensam, Reims Management School, l'IPi (Institut de la Promotion Industrielle), IUT.

Les services, plus présents dans la Marne que dans les autres départements sont marqués, outre le développement de l'enseignement supérieur, par la présence de nombreux établissements tant privés que publics.

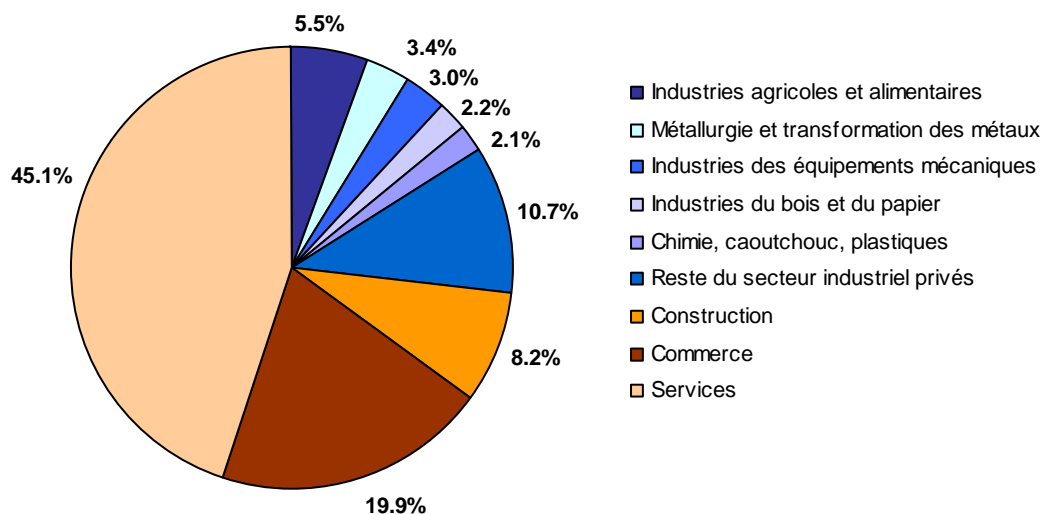
#### ***Les 5 principales activités industrielles marnaises***

|   | <b>Effectifs</b> | <b>%</b>     |
|---|------------------|--------------|
| <b>IAA*</b>   | 7 774            | 5.5          |
| <b>Métallurgie et Transformation des métaux</b>                     | 4 802            | 3.4          |
| <b>Industrie de biens d'équipement mécanique</b>                    | 4204             | 3.0          |
| <b>Industrie du bois et du papier</b>                               | 3128             | 2.2          |
| <b>Industries du caoutchouc et des matières plastiques</b>          | 2 944            | 2.1          |
| <b>Ensemble des effectifs salariés industriels du secteur privé</b> | 38 019           | 26.8         |
| <b>Ensemble des effectifs salariés du secteur privé</b>             | <b>141 718</b>   | <b>100.0</b> |

*\* hors coopératives agricoles*

*Source : Assedic, 2003*

### Répartition de l'emploi salarié privé marnais début 2002



\*hors coopératives agricoles

Source : Assedic, 2003

#### ***d ) La Haute-Marne : une forte tradition industrielle sur deux pôles***

76 525 emplois sont recensés en Haute-Marne fin 2000.

L'industrie est encore très importante pour le territoire avec 39 % des salariés du secteur privé. Deux pôles industriels marquent le département, d'une part la métallurgie et le travail des métaux, et d'autre part la plasturgie dans la région de Langres.

La métallurgie est particulièrement présente dans la Vallée de la Marne. Ce territoire comprend d'importantes forges et fonderies ainsi que des établissements de deuxième transformation des métaux comme Vallourec et Hachette et Driout. Plus artisanale, la région de Nogent conserve une activité significative en coutellerie, fabrication d'instruments chirurgicaux et prothèses médicales. Aujourd'hui organisé dans le cadre d'un SPL (Système Productif Local), Nogetech ouvre de nouvelles perspectives de développement au bassin.

La plasturgie s'est développée à Langres avec des établissements tels que Plastic omnium, 3P, Freudenberg.

Signalons de même la présence d'industries agricoles et alimentaires dont le leader est Miko, suivi des producteurs de fromage (Entremont et Bel notamment). L'industrie du bois (de l'amont à l'aval) marque également le département puisqu'elle emploie près de 1 500 salariés début 2002, soit 9 % des effectifs industriels du département.

Accompagnant les mutations économiques que connaît le territoire, le tertiaire se développe avec notamment un secteur des transports dynamiques qui profite d'infrastructures autoroutières denses. De même, l'hôtellerie-restauration, le commerce de détail et plus largement les services aux particuliers (et de santé-action sociale) connaissent des croissances d'emploi.

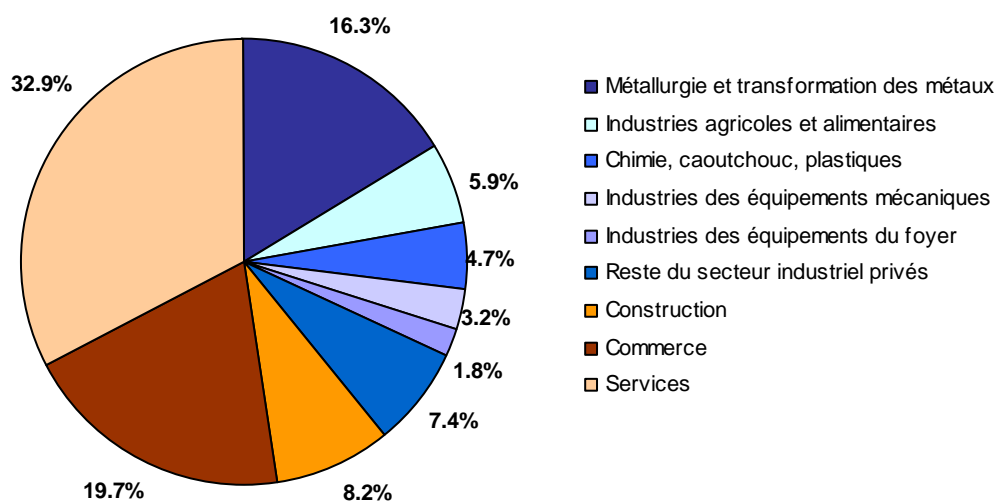
### Les 5 principales activités industrielles haut-marnaises

|   | Effectifs     | %            |
|---|---------------|--------------|
| <b>Métallurgie et Transformation des métaux</b>                     | 7 051         | 16.3         |
| <b>IAA*</b>   | 2 555         | 5.9          |
| <b>Industrie du caoutchouc et des matières plastiques</b>           | 2 021         | 4.7          |
| <b>Industrie des équipements mécaniques</b>                         | 1 376         | 3.2          |
| <b>Industrie des équipements du foyer</b>                           | 787           | 1.8          |
| <b>Ensemble des effectifs salariés industriels du secteur privé</b> | 16 996        | 39.2         |
| <b>Ensemble des effectifs salariés du secteur privé</b>             | <b>43 372</b> | <b>100.0</b> |

\*hors coopératives agricoles

Source : Assedic, 2003

### Répartition de l'emploi salarié privé haut-marnais début 2002



\*hors coopératives agricoles

Source : Assedic, 2003

## BIBLIOGRAPHIE

- ☞ *« L'industrie en Champagne-Ardenne », INSEE, DRIRE, 1997*
  
- ☞ *« Ressources Humaines : Emploi, qualifications, formation en Champagne-Ardenne », ONISEP, OPEQ, 1998*
  
- ☞ *« Atlas de la région Champagne-Ardenne », INSEE, 1998*
  
- ☞ *« Panorama de l'économie de l'Aube », CCI de l'Aube, 2001*
  
- ☞ *« Les chiffres clés de l'économie de Champagne-Ardenne », CRCI, 2002*
  
- ☞ *« Les tableaux de bord territoriaux de l'emploi et du marché du travail », OPEQ, 2003*

**Chambre régionale de commerce et d'industrie Champagne-Ardenne**

10 rue de Chastillon – BP 537 – 51011 Châlons-en-Champagne Cedex

Tél. : 03 26 69 33 61 – Fax : 03 26 69 33 69

E-mail : [etudesecco@champagne-ardenne.cci.fr](mailto:etudesecco@champagne-ardenne.cci.fr) - Site : <http://www.champagne-ardenne.cci.fr>