



Les CCI de
Champagne-
Ardenne

Conjoncture économique Champagne-Ardenne

n°7
juillet 2003

Evolution du chiffre d'affaires tous secteurs d'activité confondus

Constat au
1^{er} semestre 2003

Prévisions au
2nd semestre 2003



Les perspectives de stabilité du chiffre d'affaires annoncées au précédent semestre se sont globalement confirmées au premier semestre 2003. Pour autant, cette atonie globale recèle des dissemblances selon les secteurs d'activité. Les prévisions des entreprises champardennaises pour le prochain semestre ne donnent toujours pas de signe de reprise d'activité.

Le plancher est-il atteint ?

Après trois semestres consécutifs de baisse, les industries champardennaises voient leur chiffre d'affaires se stabiliser au premier semestre 2003. Pour autant, ces industries restent très prudentes et n'annoncent toujours pas de reprise pour le deuxième semestre.

Ce *statu quo* du chiffre d'affaires cache des disparités selon les secteurs d'activité. Tandis que les industries agricoles et alimentaires ont vu croître leur chiffre d'affaires, celui-ci a diminué pour près de la moitié des industries de la métallurgie et du travail des métaux. Par ailleurs, la stabilité constatée ce semestre dans le secteur de la chimie/caoutchouc/plastique correspond à une situation de repli comparée à la reprise annoncée lors du précédent semestre par près de 38 % de ces industries.

Les chiffres d'affaires réalisés à l'exportation (zone Euro et hors zone Euro) restent globalement stables au premier semestre 2003 et devraient se maintenir au second semestre. Pour autant, la baisse des soldes d'opinions concernant les résultats des exportations hors Europe corrobore l'inquiétude des entreprises face à l'appréciation continue de l'euro face au dollar.

Il est à noter que même si les échanges extérieurs des industries champardennaises continuent globalement de contribuer positivement à la croissance au troisième trimestre 2003, ce constat se confirme davantage pour les produits des industries agricoles et alimentaires que pour les biens intermédiaires (source : Direction Générale des Douanes).

Morose, mauvais, sont les mots qui qualifient une nouvelle fois le climat général des affaires, sentiment exprimé par la majorité. Conflits sociaux, guerre en Irak ont contribué à déprimer la consommation des ménages et généré un attentisme général renforcé par la dépréciation du dollar face à l'euro. Pourtant, pour la première fois depuis trois semestres, le niveau des chiffres d'affaires est stable et devrait le rester. Loin encore d'un signe de reprise, la détérioration de la situation économique marque le pas ; le plancher ayant peut-être été atteint.

La note de conjoncture présentée aujourd'hui par le réseau des C(R)CI de Champagne-Ardenne se voit enrichie d'une part de données en évolution, d'autre part de notes départementales, reflets plus fidèles des territoires. Aussi nous remercions les 821 chefs d'entreprise contribuant ainsi à une meilleure information des décideurs publics sur la situation économique régionale.

Industrie...



Evolution du chiffre d'affaires

Constat au 1^{er} semestre 2003

Prévisions au 2nd semestre 2003

Région	▲	→	▼	Indice
	30,0%	37,6%	32,4%	→

Région	▲	→	▼	Indice
	29,6%	48,7%	21,7%	→

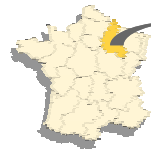
dont :

Industrie textile et habillement	→	▼
Industrie agricole et alimentaire	▲	▲
Fab. de machines et d'équipements	→	→
Métallurgie et travail des métaux	▼	→
Chimie, caoutchouc plastique, prod. minéraux	→	→
Bois, papier, carton	→	▼

Constat

Prévisions

Les exportations



54,7 % des industries champardennaises répondantes exportent
dont 51,8 % exportent vers l'Europe
dont 28,6 % exportent hors de l'Europe

Evolution du chiffre d'affaires réalisé à l'exportation

Constat au 1^{er} semestre 2003

Prévisions au 2nd semestre 2003

Région vers l'Europe	▲	→	▼	Indice
	33,4%	39,0%	27,6%	→

Région vers l'Europe	▲	→	▼	Indice
	28,5%	50,9%	20,6%	→

Constat au 1^{er} semestre 2003

Prévisions au 2nd semestre 2003

Région Hors Europe	▲	→	▼	Indice
	24,8%	41,5%	33,7%	→

Région Hors Europe	▲	→	▼	Indice
	22,7%	60,0%	17,3%	→

La demande reste stable

Au premier semestre 2003, le niveau des carnets de commandes reste stable par rapport au semestre précédent. Les perspectives pour le deuxième semestre de l'année semblent peu évoluer.

Toutefois, les industries champardennaises semblent manquer de visibilité. Ainsi, au premier semestre 2003, 58,3 % des industries estiment avoir un horizon de carnet de commandes inférieur à trois mois. Pour comparaison, au second semestre 2001, moment du retournement conjoncturel, 70,5 % des industries estimaient l'horizon des commandes à moins de trois mois.

Les mouvements de stock de faible amplitude

Globalement, les stocks de produits finis sont restés stables ce semestre. Pour autant, les soldes d'opinions (proche de zéro) progressent depuis deux semestres sous l'impulsion notamment des industries agricoles et alimentaires et de la fabrication de machines et d'équipements.

Les prix de vente en baisse

Malgré la hausse des prix des approvisionnements et du pétrole, les prix de vente des industries régionales continuent de diminuer particulièrement dans la métallurgie et la fabrication de machines et d'équipements, pesant fortement sur les marges.

L'investissement en panne

Bien que les soldes d'opinions restent toujours négatifs, les industries régionales stabilisent globalement leurs investissements au premier semestre 2003 après deux semestres de baisse. Les perspectives pour le prochain semestre ne signalent toujours pas de reprise de l'investissement.

Emploi : des soldes d'opinions qui ne s'améliorent pas

Les effectifs salariés des industries régionales diminuent légèrement au premier semestre 2003. Les soldes d'opinions restent défavorables et confirment la dégradation du marché du travail en région. Il est noté qu'au troisième trimestre 2003, l'industrie a perdu 5.5 % des effectifs salariés depuis le premier trimestre 2001 contre 4.1 % au niveau national (source : Assédic, évolution trimestrielle de l'emploi, données CVS).

Les industries du textile et de la métallurgie/travail des métaux sont particulièrement touchées avec respectivement 43 % et 44 % des entreprises ayant diminué leurs effectifs salariés.

Les perspectives de recrutement restent faibles (moins de 31 % des industries pensent recruter au deuxième semestre 2003).

* Les soldes d'opinions correspondent à la différence entre la part des réponses positives et négatives divisée par 100

Evolution du carnet de commandes

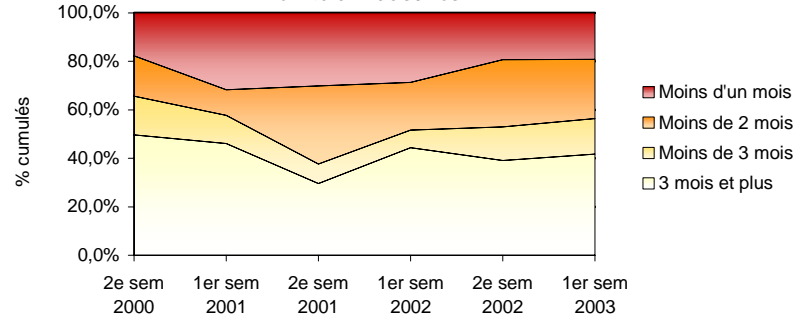
Constat au 1^{er} semestre 2003

Région	▲	→	▼	Indice
	25,1%	45,2%	29,6%	→

Prévisions au 2^{ème} semestre 2003

Région	▲	→	▼	Indice
	23,6%	55,4%	21,0%	→

Horizon des carnets de commandes en % d'industries



Les stocks de produits finis

Constat au 1^{er} semestre 2003

Région	▲	→	▼	Indice
	24,3%	49,5%	26,2%	→

Prévisions au 2^{ème} semestre 2003

Région	▲	→	▼	Indice
	11,0%	62,0%	27,0%	→

Orientation des prix des produits

Constat au 1^{er} semestre 2003

Région	▲	→	▼	Indice
	21,4%	36,4%	42,2%	▼

Prévisions au 2^{ème} semestre 2003

Région	▲	→	▼	Indice
	8,6%	61,3%	30,1%	▼

Evolution de l'investissement

Constat au 1^{er} semestre 2003

Région	▲	→	▼	Indice
	22,0%	41,1%	36,9%	→

Prévisions au 2^{ème} semestre 2003

Région	▲	→	▼	Indice
	34,1%	33,0%	32,9%	→

Evolution des effectifs

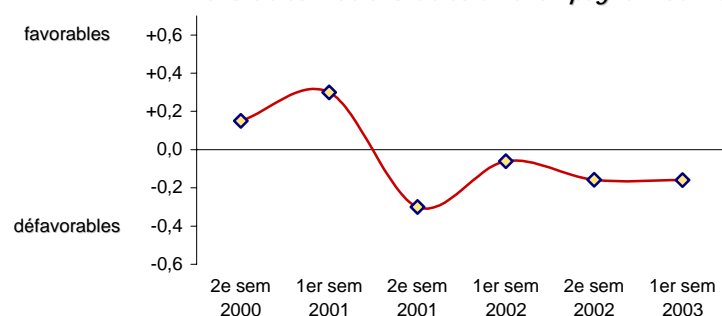
Evolution des effectifs au 1^{er} semestre 2003

Région	▲	→	▼	Indice
	22,5%	38,6%	38,8%	▼

Prévisions de recrutement au 2^{ème} semestre 2003

Région	oui	non
	30,8%	69,2%

Evolution des soldes d'opinions* favorables – défavorables en Champagne-Ardenne



Stabilisation du chiffre d'affaires global dans le commerce

Commerce...



Après un second semestre 2002 en demi-teinte, les commerces champardennais stabilisent globalement leur chiffre d'affaires au premier semestre 2003. Cette stabilité cache des disparités selon les spécialités. Tandis que les commerces d'équipement du foyer et de la personne ont vu leur chiffre d'affaires diminuer ce semestre, les commerces d'alimentation ont globalement enregistré une hausse.

A l'instar du niveau national, la détérioration du marché du travail repérée en Champagne-Ardenne en début d'année pèserait sur les revenus des ménages. Face à ce ralentissement des revenus, les dépenses de consommation seraient modérées.

Pour autant, même si les commerces champardennais prévoient une stabilité des chiffres d'affaires pour le prochain semestre, les soldes d'opinions semblent s'améliorer, notamment dans la grande distribution. Globalement, près d'un tiers des commerces prévoient une hausse de leur chiffre d'affaires au deuxième semestre 2003.

Succès modéré des soldes d'hiver

Depuis deux hivers consécutifs, les commerçants champardennais jugent le résultat des soldes plutôt moyen (47,5 % des commerçants en 2003). Pourtant, les commerces d'équipement de la personne, particulièrement concernés par ces soldes semblent moins déçus cette année (48,1 % d'avis favorables) que l'année précédente (35 % d'avis favorables).

Les prix de vente restent stables

Depuis trois semestres consécutifs, les prix de vente des commerces champardennais restent stables tandis que les prix d'achat augmentent à nouveau. Pour le deuxième semestre 2003, les commerçants prévoient à nouveau une stabilité globale des prix de vente et d'achat.

L'emploi reste stable

Bien que globalement l'emploi dans le commerce reste stable, les soldes d'opinions des commerçants deviennent négatifs pour la première fois depuis le lancement de cette note.

La situation pour le prochain semestre risque de perdurer ou de se détériorer au regard des perspectives de recrutement annoncées par les commerçants. Seuls 16,3 % d'entre eux pensent recruter au deuxième semestre 2003.

Cette dégradation touchent les commerces quelle que soit leur spécialité.

Evolution globale du chiffre d'affaires

Constat au 1^{er} semestre 2003

Région	↗	→	↘	Indice
	23,1%	47,2%	29,7%	→

Prévisions au 2^{ème} semestre 2003

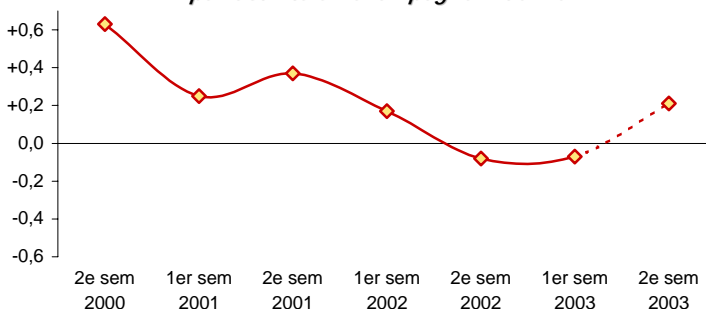
Région	↗	→	↘	Indice
	32,9%	48,1%	19,0%	→

dont :

- Equipement de la personne
- Alimentation
- Equipement du foyer
- Com. de détail en mag. non spécialisé

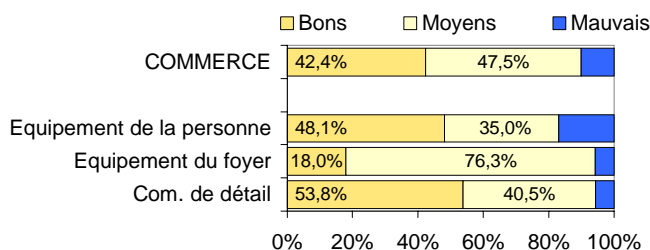
	Constat	Prévisions
Equipement de la personne	↘	↘
Alimentation	↗	→
Equipement du foyer	↘	↘
Com. de détail en mag. non spécialisé	→	↘

Evolution des soldes d'opinions* favorables – défavorables par activité en Champagne-Ardenne

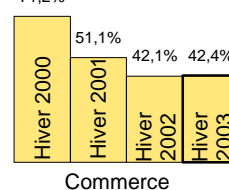


Résultats de la période des soldes d'hiver

Soldes d'hiver 2003



Evolution des avis favorables



Evolution des prix

Constat au 1^{er} semestre 2003

Région	↗	→	↘	Indice
Prix de vente	22,5%	57,1%	8,1%	→
Prix d'achat	42,4%	53,8%	3,8%	↗

Prévisions au 2^{ème} semestre 2003

Région	↗	→	↘	Indice
Prix de vente	9,9%	71,7%	18,3%	→
Prix d'achat	18,5%	75,9%	5,6%	→

Evolution des effectifs

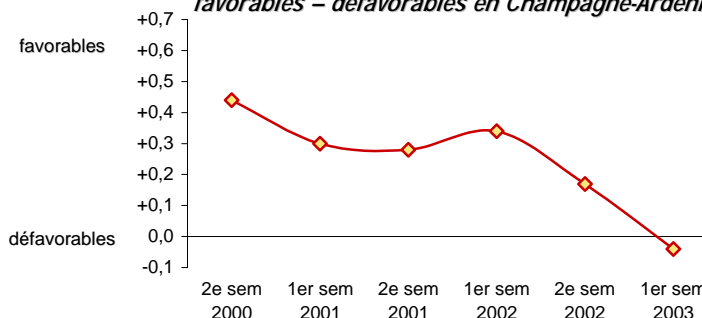
Evolution des effectifs au 1^{er} semestre 2003

Région	↗	→	↘	Indice
	15,5%	65,3%	19,2%	→

Prévisions de recrutement au 2^{ème} semestre 2003

Région	oui	non
	16,3%	83,7%

Evolution des soldes d'opinions* favorables – défavorables en Champagne-Ardenne



* Les soldes d'opinions correspondent à la différence entre la part des réponses positives et négatives divisée par 100

L'érosion progressive des chiffres d'affaires

Bien que le niveau des chiffres d'affaires des services aux entreprises progresse globalement au premier semestre 2003, les soldes d'opinions régressent lentement sur plusieurs semestres. Cette dégradation paraît davantage marquée par les services opérationnels (activités de nettoyage, location sans opérateur...) même si le chiffre d'affaires reste globalement orienté à la hausse.

En outre, cette relative progression du chiffre d'affaires est davantage liée à l'activité des services aux entreprises en dehors de leur département d'implantation, le chiffre d'affaires réalisé dans leur département restant globalement stable par rapport au précédent semestre.

Par ailleurs, pour la première fois depuis plus de trois ans, les services aux entreprises prévoient une stabilisation du chiffre d'affaires au deuxième semestre 2003 quel que soit le secteur d'activité. Pour autant, ces perspectives diffèrent selon le département puisque les chiffres d'affaires ne devraient continuer à progresser que dans l'Aube et en Haute-Marne.

Investissement : des soldes d'opinions qui deviennent négatifs

Le rebond des investissements perçu dès le premier semestre 2002 fut de courte durée. Ainsi, même si le niveau des investissements reste globalement stable au premier semestre 2003, les soldes d'opinions des services aux entreprises deviennent négatifs.

Les perspectives pour le prochain semestre ne semblent pas s'améliorer. En effet, bien que globalement près de la moitié des entreprises gardent un niveau d'investissement stable au deuxième semestre 2003, plus de 36,4 % prévoient une baisse de leurs investissements.

Effectifs salariés stables

Depuis deux semestres consécutifs, les effectifs salariés restent stables. Les soldes d'opinions se stabilisent par rapport au semestre précédent. Pour autant, la part des réponses positives se réduit de semestre en semestre (47,8 % au premier semestre 2002, 27,9 % au second semestre 2002 et 26 % au premier semestre 2003) au profit d'une stabilité plus importante.

Les perspectives de recrutement au deuxième semestre semblent s'améliorer avec plus de 51 % des services aux entreprises pensant recruter contre moins de 39 % le semestre précédent et 49,4 % au premier semestre 2002.

* Les soldes d'opinions correspondent à la différence entre la part des réponses positives et négatives divisée par 100

Services aux entreprises...



Evolution du chiffre d'affaires global

Constat au 1^{er} semestre 2003

Région	↗	→	↘	Indice
	39,9%	44,9%	15,2%	↗

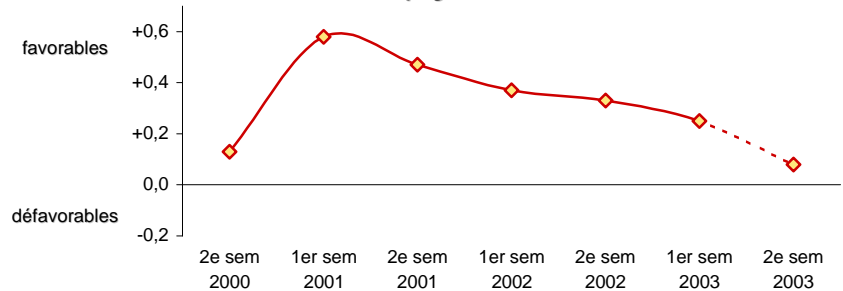
Prévisions au 2^{ème} semestre 2003

Région	↗	→	↘	Indice
	24,0%	60,2%	15,9%	→

dont :

	Constat	Prévisions
Conseils et assistance	↗	→
Services opérationnels	↗	→

Evolution des soldes d'opinions* favorables – défavorables en Champagne-Ardenne



Evolution de l'investissement

Constat au 1^{er} semestre 2003

Région	↗	→	↘	Indice
	12,9%	66,4%	20,7%	→

Prévisions au 2^{ème} semestre 2003

Région	↗	→	↘	Indice
	14,2%	49,4%	36,4%	↘

Evolution des soldes d'opinions* favorables – défavorables en Champagne-Ardenne



Evolution des effectifs

Evolution des effectifs au 1^{er} semestre 2003

Région	↗	→	↘	Indice
	26,0%	65,5%	8,5%	→

Prévisions de recrutement au 2^{ème} semestre 2003

Région	oui	non
	51,4%	48,6%

Evolution des soldes d'opinions* favorables – défavorables en Champagne-Ardenne

