



Les CCI de  
Champagne-  
Ardenne

# Conjoncture économique Champagne-Ardenne

n°8  
Février 2004

## Evolution du chiffre d'affaires tous secteurs d'activité confondus

Constat au  
2<sup>me</sup> semestre 2003

Prévisions au  
1<sup>er</sup> semestre 2004



Bien que les industries champardennaises connaissent à nouveau une baisse de leur chiffre d'affaires au second semestre 2003, le niveau global du chiffre d'affaires des entreprises régionales reste stable avec un soutien de l'activité dans les services aux entreprises. La prudence est de mise pour le premier semestre 2004. Pour autant, quelques signes, y compris dans l'industrie, laissent espérer un retour progressif de la croissance.

### Une fin d'année médiocre

Tandis que l'activité nationale se redresse progressivement après un printemps et un été difficiles, près de 44 % des industries champardennaises voient leur chiffre d'affaires décroître au second semestre 2003.

Les industries agricoles et alimentaires connaissent à nouveau une activité plus favorable qui devrait perdurer au premier semestre 2004. A l'inverse et comme prévu au précédent semestre, les difficultés semblent une nouvelle fois s'être fait sentir dans les industries du textile et de l'habillement. Les autres secteurs d'activité ont révisé leur chiffre d'affaires à la baisse, une stabilité était pourtant annoncée.

### Premier signe de reprise : les échanges extérieurs

Premier signe de reprise, les industries qui exportent hors Europe voient leur chiffre d'affaires croître au second semestre 2003. Même si globalement ce léger frémissement n'atteint pas encore les exportateurs intra-communautaires, plus d'un tiers d'entre eux connaissent néanmoins une hausse de leur chiffre d'affaires.

Cet indicateur est d'autant plus un signe de reprise que les soldes d'opinions concernant les exportations prévues n'ont jamais été aussi favorables. En outre, ce frémissement devrait cette fois-ci s'étendre également aux échanges intra-communautaires puisque les exportateurs régionaux aussi bien en dehors qu'à l'intérieur de l'Europe prévoient globalement une hausse de leur chiffre d'affaires au premier semestre 2004. Il reste néanmoins un bémol, celui de la valeur de l'Euro face au Dollar qui continue d'inquiéter certains chefs d'entreprise.

Pour le 8<sup>ème</sup> semestre consécutif, les Chambres de Commerce et d'Industrie de Champagne-Ardenne se sont associées afin de réaliser la note de conjoncture économique de l'industrie, du commerce, des services aux entreprises. La note de conjoncture présentée aujourd'hui se voit enrichie des résultats conjoncturels du commerce de gros dont les entreprises ont été interrogées pour la première fois.

Nous remercions les 1 154 chefs d'entreprise qui contribuent ainsi à une meilleure information des décideurs publics sur la situation économique régionale, d'autant que cette situation économique du territoire a été particulièrement difficile au second semestre 2003 notamment pour nos industries.

Quelques signes positifs se dessinent pour l'année 2004, mais ces perspectives doivent encore être interprétées avec prudence.

## Industrie...



### Evolution du chiffre d'affaires

Constat au 2<sup>me</sup> semestre 2003

Prévisions au 1<sup>er</sup> semestre 2004

Région	▲	→	▼	Indice
	28,8%	27,3%	43,9%	▲

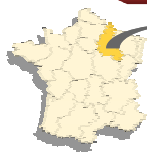
Région	▲	→	▼	Indice
	29,8%	49,2%	21,0%	→

dont :

Industries textiles et habillement	▲	▲
Industries agricoles et alimentaires	▲	▼
Fab. de machines et d'équipements	▲	→
Métallurgie et travail des métaux	▲	→
Chimie, caoutchouc plastique, prod. minéraux	▲	→
Bois, papier, carton	→	→

Constat	Prévisions
▲	▲
▲	▼
▲	→
▲	→
▲	→
→	→

### Les exportations



**52,4 % des industries champardennaises répondantes exportent**  
dont 51,8 % exportent vers l'Europe  
27,4 % exportent hors de l'Europe

#### Evolution du chiffre d'affaires réalisé à l'exportation

Constat au 2<sup>me</sup> semestre 2003

Prévisions au 1<sup>er</sup> semestre 2004

Région vers l'Europe	▲	→	▼	Indice
	33,1%	31,1%	35,8%	▲

Région vers l'Europe	▲	→	▼	Indice
	33,9%	52,2%	13,9%	▼

Constat au 2<sup>me</sup> semestre 2003

Prévisions au 1<sup>er</sup> semestre 2004

Région hors Europe	▲	→	▼	Indice
	37,5%	35,7%	26,8%	▼

Région hors Europe	▲	→	▼	Indice
	50,2%	38,9%	10,9%	▼

## Une nouvelle baisse des carnets de commandes

Près de 42 % des industries connaissent une baisse du niveau des carnets de commandes au second semestre 2003. Pour autant, la demande devrait croître au prochain semestre grâce notamment au marché extérieur. Il est noté que ce regain de confiance est davantage le fait des plus grandes industries que des PME.

Même si les chefs d'entreprise manquent encore de visibilité, l'horizon des carnets de commandes semble s'améliorer lentement puisque près de 40 % des industries l'estiment à plus de 2 mois contre moins de 30 % deux années auparavant (le point le plus bas).

## Un comportement de déstockage

Alors que la production reste atone au second semestre 2003, à l'instar du niveau national (Note de conjoncture, INSEE, Décembre 2003), les industries champardennaises adoptent un comportement de déstockage pour la première fois depuis mi-2000. Même si les perspectives concernant les mouvements de stock pour le premier semestre 2004 sont globalement stables, les soldes d'opinions restent négatifs.

## Stabilisation des prix

Comme prévu au précédent semestre, les prix de vente se stabilisent après trois semestres consécutifs de baisse. La hausse des prix des approvisionnements prévue au premier semestre 2004 affecterait nettement les marges des entreprises au vu des prix de vente qui resteraient stable.

## Investissement : les soldes d'opinions s'améliorent

Bien que globalement le montant des investissements reste stable tant sur le constat qu'en perspective sur le prochain semestre, il est noté que les soldes d'opinions redeviennent positifs pour la première fois depuis deux ans.

## Les effectifs toujours en baisse

Résultant d'une activité au deuxième semestre 2003 peu porteuse, le volume des effectifs salariés décroît dans plus de 43 % des industries régionales et les soldes d'opinions se détériorent une nouvelle fois.

Les perspectives de recrutement pour le premier semestre 2004 restent encore timides avec moins de 36 % des industries pensant recruter.

Pour autant, il est noté que les industries de la métallurgie et du travail des métaux, ont des perspectives de recrutement plus favorables que la moyenne (52,8 % des industries pensent recruter au premier semestre 2004). Ce secteur ne connaissant pas de signe de reprise d'activité, ces recrutements seraient liés tant au besoin structurel de main-d'œuvre, tant à un *turn-over* plus important.

## Evolution des carnets de commandes

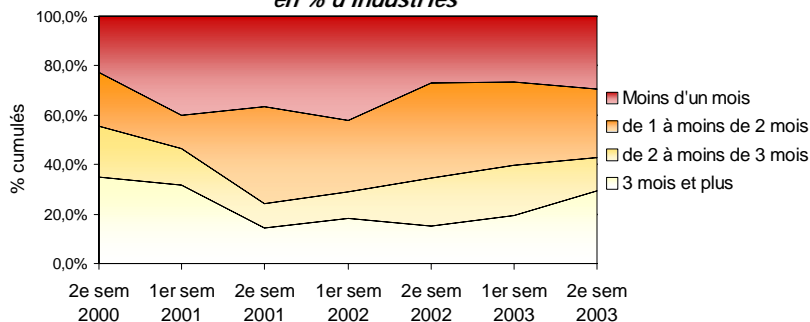
### Constat au 2<sup>ème</sup> semestre 2003

Région	▲	→	▼	Indice
	19,7%	38,5%	41,8%	▲

### Prévisions au 1<sup>er</sup> semestre 2004

Région	▲	→	▼	Indice
	31,9%	56,5%	11,6%	▲

### Horizon des carnets de commandes en % d'industries



## Les stocks de produits finis

### Constat au 2<sup>ème</sup> semestre 2003

Région	▲	→	▼	Indice
	17,3%	44,7%	38,0%	▲

### Prévisions au 1<sup>er</sup> semestre 2004

Région	▲	→	▼	Indice
	10,9%	58,9%	30,2%	→

## Orientation des prix des produits

### Constat au 2<sup>ème</sup> semestre 2003

Région	▲	→	▼	Indice
	18,2%	48,6%	33,2%	→

### Prévisions au 1<sup>er</sup> semestre 2004

Région	▲	→	▼	Indice
	34,2%	34,5%	31,3%	→

## Evolution de l'investissement

### Constat au 2<sup>ème</sup> semestre 2003

Région	▲	→	▼	Indice
	33,5%	38,4%	28,1%	→

### Prévisions au 1<sup>er</sup> semestre 2004

Région	▲	→	▼	Indice
	29,6%	53,8%	16,6%	→

## Evolution des effectifs

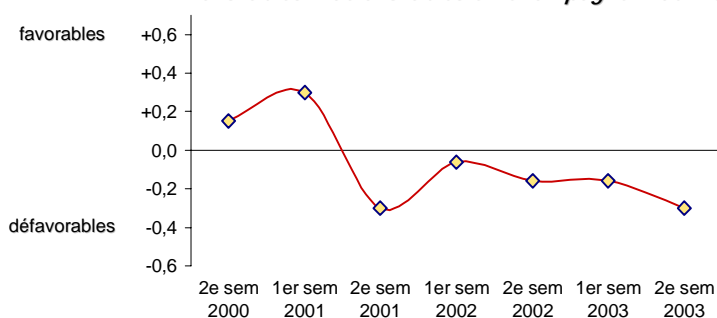
### Evolution des effectifs au 2<sup>ème</sup> semestre 2003

Région	▲	→	▼	Indice
	13,1%	43,7%	43,2%	▼

### Prévisions de recrutement au 1<sup>er</sup> semestre 2004

Région	oui	non
	35,7%	64,3%

### Evolution des soldes d'opinions\* favorables – défavorables en Champagne-Ardenne



\* Les soldes d'opinions correspondent à la différence entre la part des réponses positives et négatives divisée par 100

## Une légère progression de l'activité au second semestre 2003

A l'instar du niveau national (Enquête bimestrielle dans le commerce de gros, INSEE, 2004), le commerce de gros régional connaît une hausse globale de son chiffre d'affaires au second semestre 2003.

Cette hausse semble davantage liée à une activité porteuse ce même semestre qu'à un effet prix. En effet, près de 42 % des commerces de gros voient le niveau d'activité en volume augmenter. Par ailleurs, plus de 60 % des grossistes stabilisent leur prix de vente.

*A noter : les grossistes champardennais réalisent en moyenne 6,5 % de leur chiffre d'affaires au détail.*

## Des perspectives de chiffre d'affaires stables

Les grossistes champardennais semblent moins optimistes pour le premier semestre 2004 puisque près de la moitié d'entre eux prévoient un chiffre d'affaires stable comparé au précédent semestre.

La hausse des prix de vente annoncée au prochain semestre par près de 43 % des grossistes ne suffirait pas à relever le niveau global du chiffre d'affaires. En effet, l'activité en volume évoluerait peu au premier semestre 2004.

En outre, le niveau des carnets de commandes (indicateur avancé de l'activité) déjà annoncé stable au second semestre 2003, semble également atone début 2004 et annoncerait une activité relativement stable pour l'ensemble de l'année.

## Investissement stable

Pour près de la moitié des grossistes, le montant des investissements reste stable au second semestre 2003. Les perspectives pour le prochain semestre semblent globalement peu évoluer.

## L'emploi évolue peu

Pour plus de 62 % des commerces de gros, le nombre de salariés est resté stable au second semestre 2003.

Les perspectives de recrutement restent modérées puisque moins de 40 % des entreprises pensent recruter au premier semestre 2004. Toutefois, il est noté que cette part est sensiblement supérieure à celle annoncée par les industries et les commerces de détail régionaux.

*A noter : le commerce de gros emploie en région près de 18 500 salariés (Assédic, 2003), soit près de 6 % des emplois salariés du secteur privé (hors agriculture).*

# Commerce de gros...



## Evolution globale du chiffre d'affaires

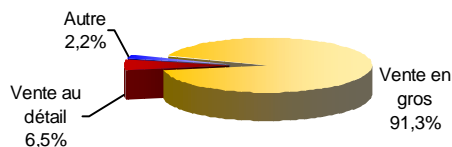
Constat au 2<sup>me</sup> semestre 2003

Région	↗	→	↘	Indice
	44,8%	24,6%	30,6%	↗

Prévisions au 1<sup>er</sup> semestre 2004

Région	↗	→	↘	Indice
	34,4%	39,7%	25,9%	→

## Répartition du chiffre d'affaires



## Evolution de l'activité en volume

Constat au 2<sup>me</sup> semestre 2003

Région	↗	→	↘	Indice
	41,8%	32,3%	25,9%	↗

Prévisions au 1<sup>er</sup> semestre 2004

Région	↗	→	↘	Indice
	29,8%	48,6%	21,6%	→

## Evolution des carnets de commandes

Constat au 2<sup>me</sup> semestre 2003

Région	↗	→	↘	Indice
	30,3%	57,5%	12,2%	→

Prévisions au 1<sup>er</sup> semestre 2004

Région	↗	→	↘	Indice
	19,2%	58,1%	22,7%	→

## Evolution des prix

Constat au 2<sup>me</sup> semestre 2003

Région	↗	→	↘	Indice
Prix de vente	24,9%	60,6%	14,5%	→
Prix d'achat	32,4%	57,7%	9,9%	↗

Prévisions au 1<sup>er</sup> semestre 2004

Région	↗	→	↘	Indice
Prix de vente	42,8%	44,0%	13,2%	↗
Prix d'achat	55,9%	40,6%	3,5%	↗

## Evolution de l'investissement

Constat au 2<sup>me</sup> semestre 2003

Région	↗	→	↘	Indice
	21,6%	48,6%	29,8%	→

Prévisions au 1<sup>er</sup> semestre 2004

Région	↗	→	↘	Indice
	28,2%	44,3%	27,5%	→

## Evolution des effectifs

Evolution des effectifs au 2<sup>me</sup> semestre 2003

Région	↗	→	↘	Indice
	20,8%	62,1%	17,1%	→

Prévisions de recrutement au 1<sup>er</sup> semestre 2004

Région	oui	non
	39,9%	60,1%

\* Les soldes d'opinions correspondent à la différence entre la part des réponses positives et négatives divisée par 100

## Les soldes d'opinions redeviennent positifs

Comme prévu lors de la précédente enquête, le chiffre d'affaires des commerces de détail champardennais reste globalement stable. Pour autant, les soldes d'opinions redeviennent positifs au second semestre 2003, même si les commerçants continuent de qualifier la conjoncture d'« incertaine », voire de « mauvaise ».

En outre, des disparités existent selon les secteurs d'activité. Ainsi, les commerces d'équipement de la personne connaissent une baisse de leur chiffre d'affaires à l'inverse de la grande distribution et des commerces d'équipement du foyer.

Même si les signes de reprise restent encore timides pour le prochain semestre, les soldes d'opinions continuent néanmoins de s'améliorer.

Selon les enquêtes menées par l'INSEE entre septembre et décembre 2003, les perspectives générales d'activité des commerçants se sont améliorées, mais un doute demeure sur la reprise. Aussi, les enquêtes nationales montrent que la consommation des ménages progresserait sur un rythme modéré au moins jusqu'à la mi-2004.

## Des soldes d'été 2003 plus favorables

Même si la part d'avis favorables sur les soldes d'été 2003 n'atteint pas le niveau de satisfaction perçu en 2000, les commerçants semblent davantage satisfaits qu'au cours des deux années précédentes.

Les commerces d'équipement du foyer et la grande distribution semblent proportionnellement plus satisfaits, ce qui peut expliquer en partie la hausse constatée de leur chiffre d'affaires au second semestre 2003.

## Moins de pression sur les prix de vente

Comme prévu au précédent semestre, les prix de vente et les prix d'achat sont restés globalement stables. Les commerçants anticipent une hausse des prix d'achat au premier semestre 2004 qui se traduirait par une hausse de leur prix de vente.

## Effectifs salariés : la tendance s'inverse

Bien que pour 69 % des commerçants, le nombre de salariés soit resté stable au second semestre 2003, le solde d'opinions repart à la hausse.

Les perspectives de recrutement pour le premier semestre 2004 restent néanmoins modérées (28,6 % des commerçants), quel que soit le type d'activité commerciale. Ces perspectives paraissent néanmoins plus favorables que celles annoncées dans la précédente note (16,3 % des commerces pensant recruter mi-2003).

\* Les soldes d'opinions correspondent à la différence entre la part des réponses positives et négatives divisée par 100

# Commerce de détail...



## Evolution globale du chiffre d'affaires

### Constat au 2<sup>me</sup> semestre 2003

Région	↗	→	↘	Indice
	35,2%	37,9%	26,9%	→

### Prévisions au 1<sup>er</sup> semestre 2004

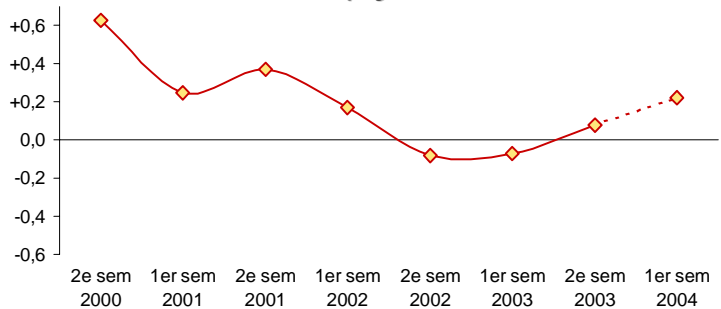
Région	↗	→	↘	Indice
	33,8%	54,5%	11,7%	↗

dont :

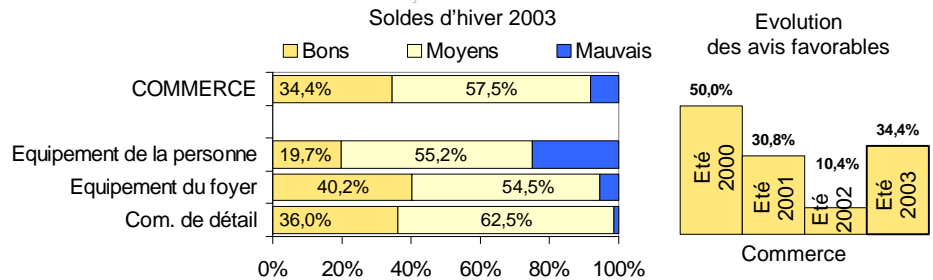
- Equipement de la personne
- Alimentation
- Equipement du foyer
- Com. de détail en mag. non spécialisé

	Constat	Prévisions
Equipement de la personne	↘	↗
Alimentation	→	↘
Equipement du foyer	↗	→
Com. de détail en mag. non spécialisé	↗	↗

## Evolution des soldes d'opinions\* favorables – défavorables en Champagne-Ardenne



## Résultats de la période des soldes d'été



## Evolution des prix

### Constat au 2<sup>me</sup> semestre 2003

Région	↗	→	↘	Indice
Prix de vente	17,1%	64,8%	18,1%	→
Prix d'achat	28,7%	60,6%	10,7%	→

### Prévisions au 1<sup>er</sup> semestre 2004

Région	↗	→	↘	Indice
Prix de vente	33,7%	54,1%	12,2%	↗
Prix d'achat	50,7%	40,8%	8,5%	↗

## Evolution des effectifs

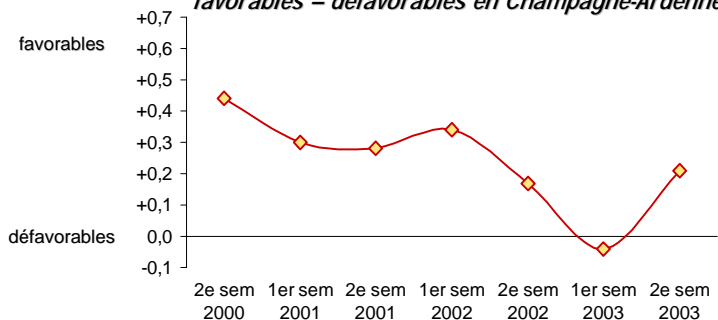
### Evolution des effectifs au 2<sup>me</sup> semestre 2003

Région	↗	→	↘	Indice
	26,1%	69,1%	4,8%	↗

### Prévisions de recrutement au 1<sup>er</sup> semestre 2004

Région	oui	non
	28,6%	71,4%

## Evolution des soldes d'opinions\* favorables – défavorables en Champagne-Ardenne





Les CCI de  
Champagne-  
Ardenne

# Conjoncture économique Champagne-Ardenne

n°8  
Février 2004

## Les services aux entreprises continuent à être optimistes

Plus de 52 % des services aux entreprises voient leur chiffre d'affaires croître au second semestre 2003, soit une part sensiblement supérieure à celle des trois derniers semestres. Ce regain de confiance est plus particulièrement dû au meilleur résultat des entreprises de conseils et d'assistance, même si la majorité des services opérationnels connaissent également une augmentation de leur chiffre d'affaires.

Pour autant, les entreprises semblent prudentes sur leurs perspectives avec 50 % d'entre elles qui attendent une stabilité de leur chiffre d'affaires. Cette part importante de chiffre d'affaires stable est notamment due aux entreprises de conseils et d'assistance qui ont connu la plus forte poussée sur la fin 2003, tandis que les services opérationnels confirmeraient la hausse.

Cette hausse même modérée reste davantage liée à l'activité des entreprises en dehors de leur département d'implantation, le chiffre d'affaires prévu dans le département restant globalement stable.

## Investissement globalement stable

Les perspectives de diminution de l'investissement annoncées au précédent semestre se sont en fait traduites par leur stabilité globale. Ce constat s'explique partiellement par un nombre d'entreprises ayant finalement investi en fin d'année 2003 plus important que prévu (notamment les entreprises de nettoyage).

La part des entreprises pensant investir au premier semestre 2004 serait importante comparée aux précédents semestres.

## L'emploi se dégrade encore un peu plus

Bien que globalement les effectifs des services aux entreprises restent stables au second semestre 2003, les soldes d'opinions sur l'emploi continuent de se détériorer.

Les perspectives de recrutement pour le prochain semestre restent partagées et concernent la moitié des entreprises, soit une part identique au précédent semestre. Ces recrutements concerneraient davantage les entreprises de conseils et d'assistance (près de 60 % recruteraient) que de services opérationnels (moins de 31 %).

\* Les soldes d'opinions correspondent à la différence entre la part des réponses positives et négatives divisée par 100

## Services aux entreprises...



### Evolution du chiffre d'affaires global

#### Constat au 2<sup>ème</sup> semestre 2003

Région	↗	→	↘	Indice
	52,2%	32,7%	15,1%	↗

#### Prévisions au 1<sup>er</sup> semestre 2004

Région	↗	→	↘	Indice
	36,6%	50,5%	12,9%	↗

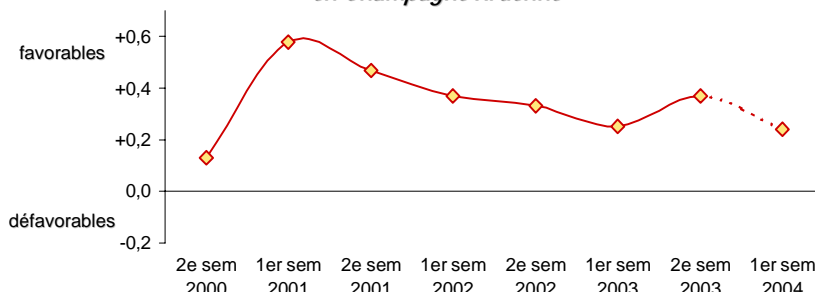
dont :

Conseils et assistance

Services opérationnels

	Constat	Prévisions
Conseils et assistance	↗	→
Services opérationnels	↗	↗

### Evolution des soldes d'opinions\* favorables – défavorables en Champagne-Ardenne



### Evolution de l'investissement

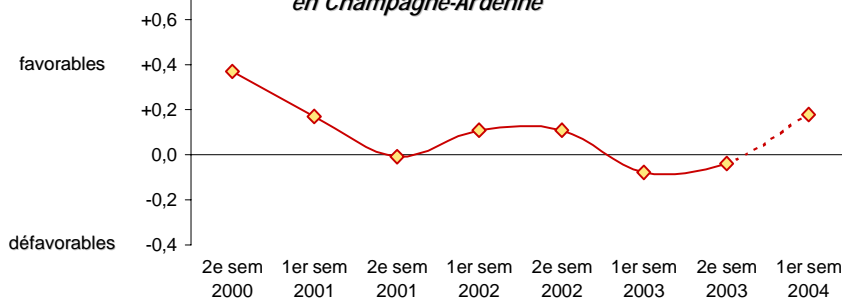
#### Constat au 2<sup>ème</sup> semestre 2003

Région	↗	→	↘	Indice
	26,6%	42,5%	30,9%	→

#### Prévisions au 1<sup>er</sup> semestre 2004

Région	↗	→	↘	Indice
	38,1%	42,0%	19,9%	→

### Evolution des soldes d'opinions\* favorables – défavorables en Champagne-Ardenne



### Evolution des effectifs

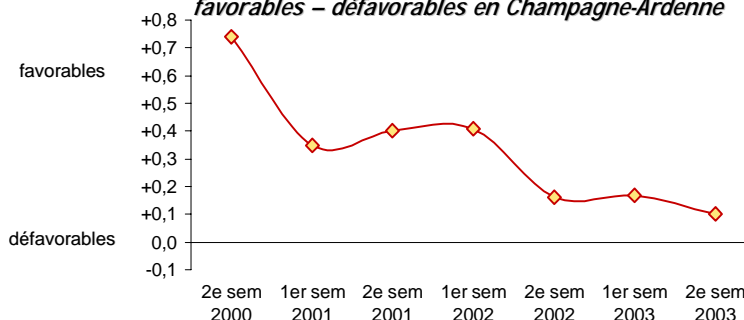
#### Evolution des effectifs au 2<sup>ème</sup> semestre 2003

Région	↗	→	↘	Indice
	31,0%	48,1%	20,9%	→

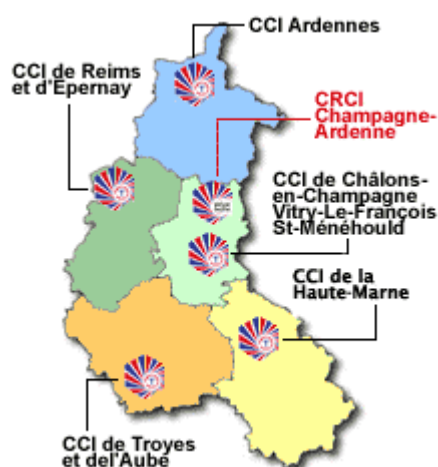
#### Prévisions de recrutement au 1<sup>er</sup> semestre 2004

Région	oui	non
	50,6%	49,4%

### Evolution des soldes d'opinions\* favorables – défavorables en Champagne-Ardenne



## Les CCI et la CRCI Champagne-Ardenne



### CCI des Ardennes

19 boulevard Fabert - BP 313  
08201 Sedan Cedex  
e-Mail :  
[cci@ardennes.cci.fr](mailto:cci@ardennes.cci.fr)  
Tél : 03 24 56 62 62  
Fax : 03 24 56 62 22

### CRCI Champagne-Ardenne\*

10 rue de Chastillon - BP 537  
51011 Châlons-en-Champagne Cedex  
Tél. 03 26 69 33 40  
Fax 03 26 69 33 69  
e-mail :  
[crci@champagne-ardenne.cci.fr](mailto:crci@champagne-ardenne.cci.fr)

### CCI de Reims et d'Épernay

5 rue des Marmouzets - BP 2511  
51070 Reims Cedex  
e-Mail :  
[info@reims.cci.fr](mailto:info@reims.cci.fr)  
Tél : 03 26 50 62 50  
Fax : 03 26 50 62 26

### CCI de Châlons-en-Champagne, Vitry-le-François, St-Ménéhould

2 rue de Chastillon - BP 533  
51010 Châlons-en-Champagne Cedex  
e-Mail :  
[contact@chalonsenchampagne.cci.fr](mailto:contact@chalonsenchampagne.cci.fr)  
Tél : 03 26 21 11 33  
Fax : 03 26 68 47 07

### CCI de Troyes et de l'Aube

10 place Audiffred - BP 706  
10001 Troyes Cedex  
e-Mail :  
[accueil@troyes.cci.fr](mailto:accueil@troyes.cci.fr)  
Tél : 03 25 43 70 00  
Fax : 03 25 43 70 43

### CCI de Haute-Marne

55 rue Président Carnot  
52115 Saint Dizier Cedex  
e-Mail :  
[saint-dizier@haute-marne.cci.fr](mailto:saint-dizier@haute-marne.cci.fr)  
Tél : 03 25 07 32 00  
Fax : 03 25 07 32 19