



Les CCI de
Champagne-
Ardenne

Conjoncture économique Champagne-Ardenne

n°9
Août 2004

Evolution du chiffre d'affaires tous secteurs d'activité confondus

Constat au
1^{er} semestre 2004

Prévisions au
2^{ème} semestre 2004



Pour la première fois depuis plus de 2 ans, les entreprises régionales voient le niveau global de leur chiffre d'affaires croître au premier semestre 2004 dans l'industrie, le commerce de gros et les services aux entreprises. Seul le chiffre d'affaires global du commerce de détail décroît. Les perspectives pour le second semestre 2004 confirmeraient cette reprise de l'activité économique, à l'exception du commerce de détail qui ne ferait que stabiliser globalement son chiffre d'affaires.

Industrie : une reprise confirmée

Les timides signes de reprise pressentis fin 2003 se voient plus que confirmés au premier semestre 2004 au cours duquel 54,1 % des industries champardennaises augmentent leur chiffre d'affaires. A l'exception de l'industrie du textile et de l'habillement, ce regain d'activité concerne l'ensemble des secteurs d'activité.

Cette hausse résulte du soutien des exportations que les industries avaient anticipé au précédent semestre. Pour autant, les industries non exportatrices semblent bénéficier également de ce nouveau courant d'affaires.

Cette hausse globale du chiffre d'affaires est donc étroitement liée à l'accroissement du volume de production. Ainsi, parmi les 54 % d'industries augmentant leur chiffre d'affaires, 90 % voient leur volume de production croître. En revanche, les prix ne jouent que partiellement sur cette hausse. En effet, les prix de vente restent globalement stables même si 37 % des industries parviennent à les augmenter.

Un optimisme mesuré au second semestre

Les indicateurs du chiffre d'affaires restent orientés à la hausse, soutenus par un marché extérieur favorable.

Cependant, les soldes d'opinions se contractent légèrement dans tous les secteurs d'activité traduisant ainsi un optimisme modéré des industries, même si moins de 16 % d'entre elles verraient leur chiffre d'affaires diminuer au second semestre.

Après l'attentisme des entreprises champardennaises depuis 2001 et les premiers signes de reprise repérés fin 2003, l'optimisme semble revenir peu à peu au regard des différents indicateurs qui se sont réorientés à la hausse. Pour autant, malgré ces résultats encourageants, il ne faut pas omettre que des menaces de fermeture pèsent sur certains établissements industriels. Par ailleurs, cette embellie ne concerne pas encore le commerce de détail.

Pour le 9^{ème} semestre consécutif, les Chambres de Commerce et d'Industrie de Champagne-Ardenne se sont associées afin de réaliser la note de conjoncture économique de l'industrie, des commerces de gros et de détail et des services aux entreprises.

Aussi, nous remercions les 1 105 chefs d'entreprise contribuant ainsi à une meilleure information des décideurs publics sur la situation économique régionale.

Industrie...



Evolution globale du chiffre d'affaires

Constat au 1^{er} semestre 2004

Région	↗	→	↘	Indice
	54,1%	31,3%	14,6%	↗

Prévisions au 2^{ème} semestre 2004

Région	↗	→	↘	Indice
	42,6%	41,5%	15,9%	↗

dont :

- Industries textiles et habillement
- Industries agricoles et alimentaires
- Fab. de machines et d'équipements
- Métallurgie et travail des métaux
- Chimie, caoutchouc plastique, prod. minéraux
- Bois, papier, carton

Constat

Prévisions



Les exportations



52,5 % des industries champardennaises répondantes exportent
dont 50,5 % exportent vers l'Europe
29,1 % exportent hors de l'Europe

Evolution du chiffre d'affaires réalisé à l'exportation

Constat au 1^{er} semestre 2004

Région vers l'Europe	↗	→	↘	Indice
	47,8%	36,8%	15,4%	↗

Prévisions au 2^{ème} semestre 2004

Région vers l'Europe	↗	→	↘	Indice
	37,7%	49,9%	12,4%	↗

Constat au 1^{er} semestre 2004

Région hors Europe	↗	→	↘	Indice
	35,3%	52,8%	11,9%	↗

Prévisions au 2^{ème} semestre 2004

Région hors Europe	↗	→	↘	Indice
	30,9%	60,5%	8,6%	↗

Les carnets de commandes se regarnissent à court terme...

L'horizon des carnets de commandes reste relativement court avec plus de 76 % des industries dont l'horizon est inférieur à 3 mois. Ainsi, la hausse constatée par 41,4 % des industries au premier semestre 2004 influe en partie sur les chiffres d'affaires de ce même semestre.

Dans ce contexte de faible visibilité, les perspectives de stabilité des carnets de commandes au second semestre se traduisent par la prudence des industries sur l'intensité de la reprise des six prochains mois.

Stabilisation des stocks

Le mouvement de déstockage perçu au second semestre 2003 s'affaiblit au premier semestre 2004. Les stocks correspondent à un nombre de jours de production légèrement moindre qu'au précédent semestre, passant de 27 à 24 jours de production en moyenne.

Les prix de vente bloqués

Bien que la croissance soit soutenue dans une grande majorité des secteurs d'activité et que 37 % des établissements augmentent leur prix de vente, cette embellie se fait souvent au détriment des marges. En effet, la progression du prix des approvisionnements, en particulier celui de l'acier et du pétrole, survient dans un contexte de concurrence jugée souvent difficile qui contraint de nombreuses entreprises à stabiliser, voire baisser leur prix de vente.

Cette tendance qui se prolongerait au second semestre 2004 pourrait à terme fragiliser dangereusement l'avenir des entreprises.

Pas de reprise d'investissement

Globalement sur l'année 2004, les investissements devraient rester stables. Pour autant, la reprise a fait grimper significativement les taux d'utilisation des capacités productives des industries, facteurs déterminants dans la décision d'investir dans un contexte de demande plus soutenue.

L'emploi se stabilise

Après plusieurs semestres de baisse, les industries champardennaises voient de manière générale leurs effectifs salariés se stabiliser au premier semestre 2004. Seuls les secteurs des industries agricoles et alimentaires et celui du textile et de l'habillement contractent à nouveau leurs effectifs.

Bien que plus de la moitié des industries pensent recruter au second semestre, le nombre de salariés devrait rester stable. Parmi celles qui recrutent, seules un quart pensent augmenter leurs effectifs, les autres recrutements correspondent à des besoins structurels liés au mouvement de main d'œuvre (notamment les départs en retraite).

* Les soldes d'opinions correspondent à la différence entre la part des réponses positives et négatives divisée par 100

Evolution des carnets de commandes

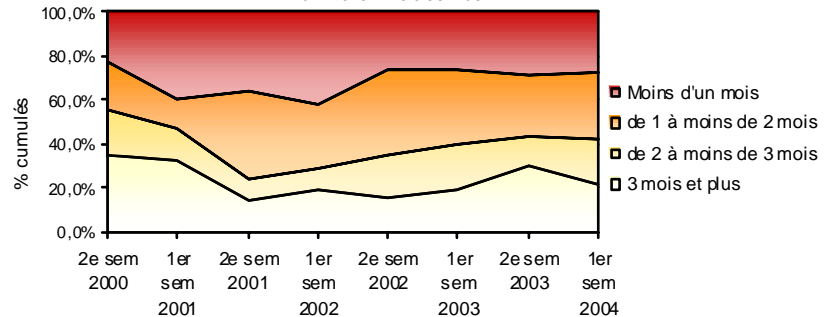
Constat au 1^{er} semestre 2004

Région	▲	→	▼	Indice
	41,4%	42,8%	15,8%	▲

Prévisions au 2^{ème} semestre 2004

Région	▲	→	▼	Indice
	25,6%	58,0%	16,4%	→

Horizon des carnets de commandes en % d'industries



Les stocks de produits finis

Constat au 1^{er} semestre 2004

Région	▲	→	▼	Indice
	23,3%	53,7%	23,0%	→

Prévisions au 2^{ème} semestre 2004

Région	▲	→	▼	Indice
	8,8%	71,4%	19,8%	→

Orientation des prix de vente

Constat au 1^{er} semestre 2004

Région	▲	→	▼	Indice
	37,4%	38,9%	23,7%	→

Prévisions au 2^{ème} semestre 2004

Région	▲	→	▼	Indice
	24,9%	59,6%	15,5%	→

Evolution de l'investissement

Constat au 1^{er} semestre 2004

Région	▲	→	▼	Indice
	27,9%	50,4%	21,7%	→

Prévisions au 2^{ème} semestre 2004

Région	▲	→	▼	Indice
	26,7%	48,8%	24,5%	→

Evolution des effectifs

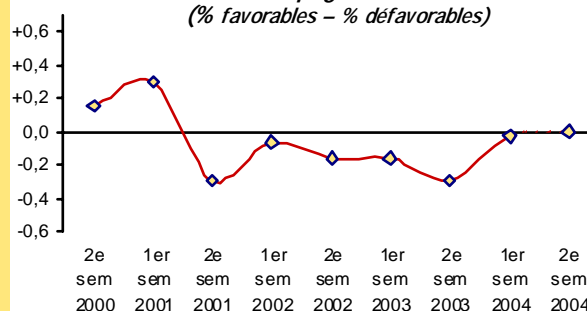
Constat au 1^{er} semestre 2004

Région	▲	→	▼	Indice
	29,0%	38,9%	32,1%	→

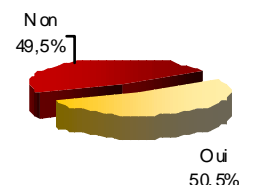
Prévisions au 2^{ème} semestre 2004

Région	▲	→	▼	Indice
	25,1%	49,3%	25,6%	→

Evolution des soldes d'opinions en Champagne-Ardenne* (% favorables - % défavorables)



Perspectives de recrutement au 2^{ème} semestre 2004 (en % d'entreprises)



Un net regain d'activité au premier semestre 2004

Tandis que les grossistes préoyaient globalement une stabilisation de leur chiffre d'affaires au premier semestre 2004, près de 52 % d'entre eux constatent finalement une hausse.

Cette croissance semble en partie liée à un volume de ventes plus important que prévu. En effet, plus de 43 % des commerces de gros voient leur activité en volume augmenter au premier semestre 2004 alors qu'ils étaient moins de 30 % à prévoir ce regain d'activité. En outre, l'effet prix sur la hausse du chiffre d'affaires n'intervient qu'en complément de la hausse d'activité pour de nombreux commerces. Seulement 15 % d'entre eux augmenteraient leur chiffre d'affaires uniquement en élevant leur prix de ventes, ce qui permet également de contrecarrer partiellement la hausse des prix des approvisionnements.

A noter : les grossistes champardennais réalisent en moyenne 9,7 % de leur chiffre d'affaires au détail. Par ailleurs, 80 % des grossistes champardennais réalisent leur chiffre d'affaires uniquement sur le marché national.

Hausse des chiffres d'affaires moins soutenue au second semestre

Le niveau global du chiffre d'affaires des grossistes devrait à nouveau progresser au second semestre 2004, même si les soldes d'opinions se contractent nettement par rapport au constat du premier semestre.

Le volume d'activité et le niveau des carnets de commandes semblent moins favorables qu'au premier semestre 2004 et devraient donc peu évoluer au second semestre. Les grossistes champardennais misent donc davantage sur une hausse des prix de vente pour réaliser leur chiffre d'affaires sous l'effet d'une hausse anticipée des prix des approvisionnements.

Investissement stable

Comme prévu fin 2003, le montant des investissements reste globalement stable au premier semestre 2004. Au second semestre, les grossistes ne prévoient pas d'évolution, sinon à la baisse.

Légère hausse des effectifs prévue au second semestre 2004

Les effectifs salariés sont restés stables pour plus de 58 % des commerces de gros au premier semestre 2004.

Les perspectives de recrutement paraissent limitées pour le second semestre puisque 61 % de ces entreprises ne pensent pas recruter. Toutefois, un peu plus d'un tiers d'entre elles pensent que leurs effectifs salariés augmenteront au prochain semestre.

* Les soldes d'opinions correspondent à la différence entre la part des réponses positives et négatives divisée par 100

Commerce de gros...



Evolution globale du chiffre d'affaires

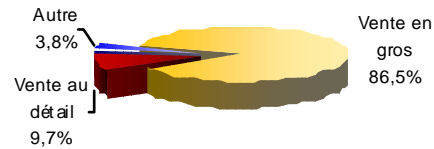
Constat au 1^{er} semestre 2004

Région	↗	→	↘	Indice
	51,9%	22,7%	25,4%	↗

Prévisions au 2^{ème} semestre 2004

Région	↗	→	↘	Indice
	35,9%	48,9%	15,2%	↗

Répartition du chiffre d'affaires



Evolution de l'activité en volume

Constat au 1^{er} semestre 2004

Région	↗	→	↘	Indice
	43,5%	28,7%	27,8%	↗

Prévisions au 2^{ème} semestre 2004

Région	↗	→	↘	Indice
	21,6%	56,2%	22,2%	→

Evolution des carnets de commandes

Constat au 1^{er} semestre 2004

Région	↗	→	↘	Indice
	38,3%	44,0%	17,6%	↗

Prévisions au 2^{ème} semestre 2004

Région	↗	→	↘	Indice
	19,8%	63,6%	16,6%	→

Evolution des prix

Constat au 1^{er} semestre 2004

Région	↗	→	↘	Indice
Prix de vente	48,3%	35,6%	16,0%	↗
Prix d'achat	63,9%	30,0%	6,1%	↗

Prévisions au 2^{ème} semestre 2004

Région	↗	→	↘	Indice
Prix de vente	34,3%	55,4%	10,3%	↗
Prix d'achat	53,1%	40,2%	6,7%	↗

Evolution de l'investissement

Constat au 1^{er} semestre 2004

Région	↗	→	↘	Indice
	29,0%	47,2%	23,8%	→

Prévisions au 2^{ème} semestre 2004

Région	↗	→	↘	Indice
	21,9%	41,2%	36,9%	→

Evolution des effectifs

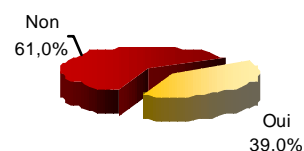
Constat au 1^{er} semestre 2004

Région	↗	→	↘	Indice
	23,2%	58,1%	18,7%	→

Prévisions au 2^{ème} semestre 2004

Région	↗	→	↘	Indice
	33,8%	58,9%	7,3%	↗

Perspectives de recrutement au 2^{ème} semestre 2004 (en % d'entreprises)



Un début d'année difficile

Dans un contexte national où la consommation des ménages est un des principaux moteurs de la croissance notamment au premier trimestre 2004 (INSEE, analyse conjoncturelle, 2004), la reprise de la consommation au niveau local ne semble pas encore effective aux yeux des commerçants champardennais. En effet, les résultats en termes de chiffres d'affaires sont très hétéroclites orientant ainsi l'indicateur global à la baisse au premier semestre 2004.

La situation est particulièrement difficile au premier semestre dans plus de 47 % des commerces d'équipement de la personne et plus de 42 % des commerces d'équipement du foyer qui voient leur chiffre d'affaires se réduire par rapport au second semestre 2003.

L'évolution des chiffres d'affaires sur les six premiers mois de l'année est étroitement liée aux résultats de la période des soldes d'hiver. Ainsi, seuls 26,4 % des commerces qualifient de « bons » ces résultats de début d'année en termes de retombées économiques, soit la part la plus faible depuis 5 ans. A l'inverse, les avis défavorables ont largement progressé.

Vers une stabilisation des chiffres d'affaires

Le niveau global du chiffre d'affaires des commerçants champardennais redeviendrait stable au second semestre 2004.

Cette évolution semblerait davantage liée au commerce d'équipement du foyer et au commerce de détail en magasin non spécialisé (particulièrement la grande distribution) qui anticipent une hausse de leur chiffre d'affaires tandis que les autres segments commerciaux envisagent plutôt une stabilisation.

Stabilité des prix

Au second semestre 2003, les commerçants avaient anticipé une hausse des prix des approvisionnements avec une répercussion sur les prix de vente. Au premier semestre 2004, les prix de vente sont finalement restés relativement stables.

Maintien de l'emploi

Plus de 77 % des commerces de détail stabilisent leurs effectifs salariés au premier semestre 2004.

Les perspectives d'évolution de l'emploi pour le second semestre sont identiques, plus de 75 % des commerçants maintenant leurs effectifs salariés.

Les intentions de recrutement sont relativement faibles puisque moins de 21 % des commerces de détail envisagent de recruter au second semestre 2004, part inférieure à celle constatée au semestre précédent (28,6 %), mais supérieure à celle constatée au même semestre de l'année précédente (16,3 %).

* Les soldes d'opinions correspondent à la différence entre la part des réponses positives et négatives divisée par 100

Commerce de détail...



Evolution globale du chiffre d'affaires

Constat au 1^{er} semestre 2004

Région	↗	→	↘	Indice
	28,5%	32,6%	38,9%	↘

Prévisions au 2^{ème} semestre 2004

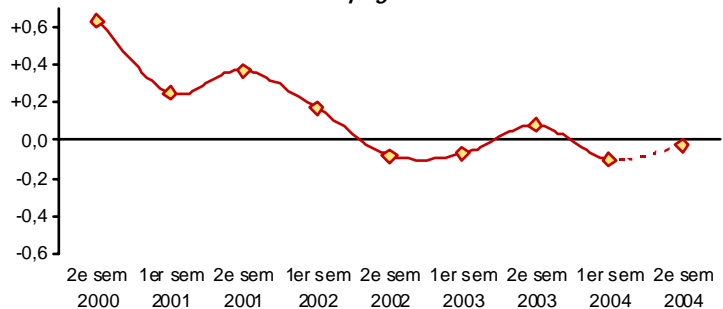
Région	↗	→	↘	Indice
	24,8%	47,7%	27,5%	→

dont :

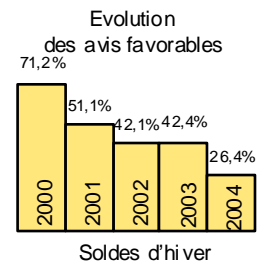
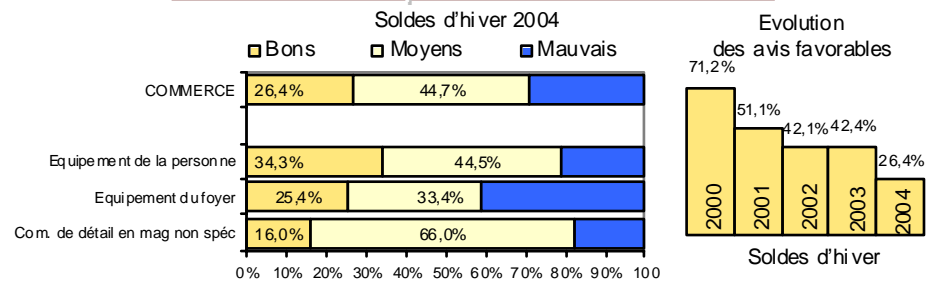
- Equipement de la personne
- Alimentation
- Equipement du foyer
- Com. de détail en mag. non spécialisé

	Constat	Prévisions
Equipement de la personne	↘	→
Alimentation	→	→
Equipement du foyer	↘	↗
Com. de détail en mag. non spécialisé	→	↗

Evolution des soldes d'opinions* favorables – défavorables en Champagne-Ardenne



Résultats de la période des soldes d'hiver



Evolution des prix

Constat au 1^{er} semestre 2004

Région	↗	→	↘	Indice
Prix de vente	26,5%	63,6%	9,9%	→
Prix d'achat	41,4%	49,6%	9,0%	↗

Prévisions au 2^{ème} semestre 2004

Région	↗	→	↘	Indice
Prix de vente	21,6%	67,4%	11,0%	→
Prix d'achat	34,0%	53,2%	12,7%	↗

Evolution des effectifs

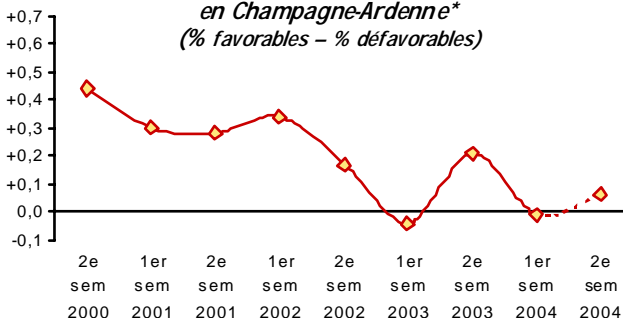
Evolution des effectifs au 1^{er} semestre 2004

Région	↗	→	↘	Indice
	10,6%	77,3%	12,1%	→

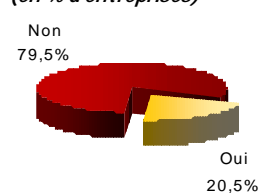
Evolution des effectifs au 2^{ème} semestre 2004

Région	↗	→	↘	Indice
	15,4%	75,4%	9,1%	→

Evolution des soldes d'opinions* en Champagne-Ardenne* (% favorables – % défavorables)



Perspectives de recrutement au 2^{ème} semestre 2004 (en % d'entreprises)





Les CCI de
Champagne-
Ardenne

Conjoncture économique Champagne-Ardenne

n°9
Août 2004

Chiffre d'affaires globalement à la hausse

Plus de 44 % des services aux entreprises voient leur chiffre d'affaires croître au premier semestre 2004. Cette hausse concerne les deux principales composantes de ce secteur (conseils et assistance et services opérationnels).

Pour autant, le chiffre d'affaires réalisé dans le département d'implantation reste stable. La hausse globale reste donc généralement liée aux affaires traitées en dehors du département d'implantation, à l'exception des entreprises marnaises pour qui la hausse est plus généralisée.

Les perspectives pour le second semestre 2004 sont plutôt favorables. Près de 41 % des entreprises de services pensent augmenter leur chiffre d'affaires. Comme au premier semestre 2004, cette hausse concernerait à la fois les entreprises de conseils et d'assistance et les services opérationnels.

Baisse des investissements au second semestre 2004

Comme prévu fin 2003, le montant des investissements au premier semestre 2004 est resté globalement stable.

En revanche, les entreprises prévoient une diminution de leurs investissements au second semestre. Celle-ci s'explique en partie par une stabilité prévue dans les deux principaux secteurs d'activité de conseils et assistance et de services opérationnels, tandis que d'autres secteurs d'activité comme le transport prévoient une diminution du montant de leurs investissements.

L'emploi : une amélioration prévue au second semestre 2004

Au premier semestre 2004, les effectifs salariés des services aux entreprises champardennais restent stables. Les soldes d'opinions, légèrement positifs, sont similaires à ceux du semestre précédent.

Toutefois, les besoins des entreprises s'affirment au second semestre 2004. Ainsi, plus de 41 % des entreprises verraient leurs effectifs salariés augmenter et les soldes d'opinions redeviendraient largement positifs. Par ailleurs, la part des entreprises pensant recruter au second semestre 2004 est nettement supérieure à celle du précédent semestre (59,4 % contre 50,6 %).

* Les soldes d'opinions correspondent à la différence entre la part des réponses positives et négatives divisée par 100

Services aux entreprises...



Evolution globale du chiffre d'affaires

Constat au 1^{er} semestre 2004

Région	↗	→	↘	Indice
	44,4%	36,7%	18,9%	

Prévisions au 2^{ème} semestre 2004

Région	↗	→	↘	Indice
	40,7%	44,5%	14,9%	

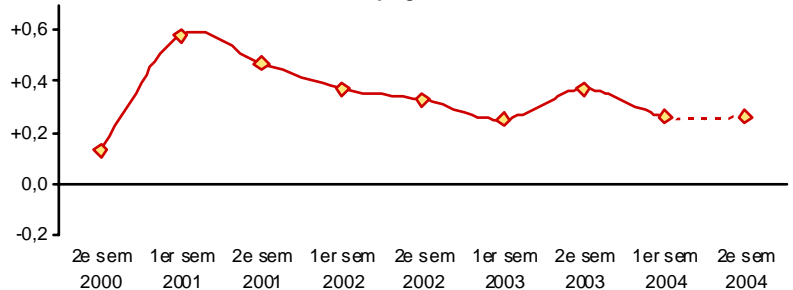
dont :

Conseils et assistance

Services opérationnels

Constat	Prévisions
↗	↗
↗	↗

Evolution des soldes d'opinions* favorables – défavorables en Champagne-Ardenne



Evolution de l'investissement

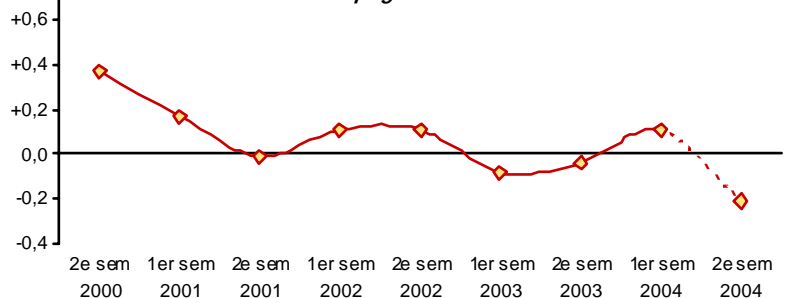
Constat au 1^{er} semestre 2004

Région	↗	→	↘	Indice
	27,0%	57,3%	15,7%	

Prévisions au 2^{ème} semestre 2004

Région	↗	→	↘	Indice
	11,9%	54,9%	33,2%	

Evolution des soldes d'opinions* favorables – défavorables en Champagne-Ardenne



Evolution des effectifs

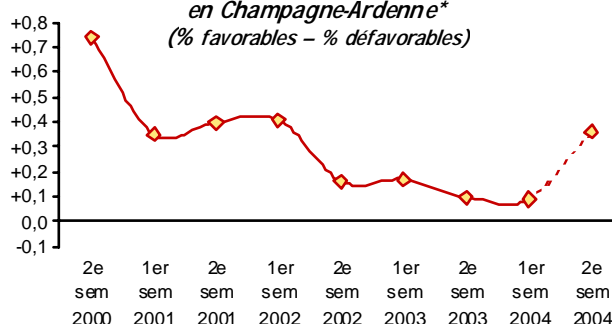
Constat au 1^{er} semestre 2004

Région	↗	→	↘	Indice
	34,8%	39,9%	25,3%	

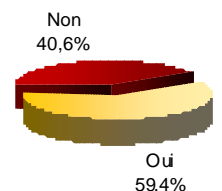
Prévisions au 2^{ème} semestre 2004

Région	↗	→	↘	Indice
	41,3%	53,0%	5,7%	

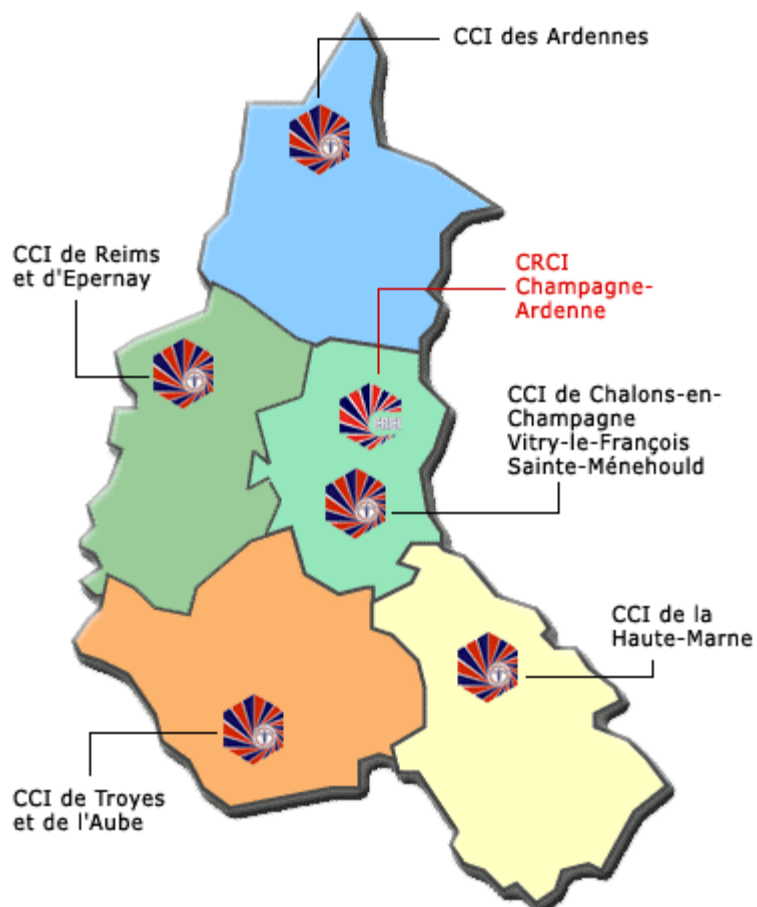
Evolution des soldes d'opinions en Champagne-Ardenne* (% favorables – % défavorables)



Perspectives de recrutement au 2^{ème} semestre 2004 (en % d'entreprises)



Les CCI et la CRCI Champagne-Ardenne



CCI des Ardennes

19 boulevard Fabert - BP 313
08201 Sedan Cedex
e-Mail :
cci@ardennes.cci.fr
Tél : 03 24 56 62 62
Fax : 03 24 56 62 22

CRCI Champagne-Ardenne

10 rue de Chastillon - BP 537
51011 Châlons-en-Champagne Cedex
e-Mail :
crci@champagne-ardenne.cci.fr
Tél. 03 26 69 33 40
Fax 03 26 69 33 69

CCI de Reims et d'Épernay

5 rue des Marmouzets - BP 2511
51070 Reims Cedex
e-Mail :
info@reims.cci.fr
Tél : 03 26 50 62 50
Fax : 03 26 50 62 26

CCI de Châlons-en-Champagne, Vitry-le-François, Ste-Ménéhould

2 rue de Chastillon - BP 533
51010 Châlons-en-Champagne Cedex
e-Mail :
contact@chalonsenchampagne.cci.fr
Tél : 03 26 21 11 33
Fax : 03 26 68 47 07

CCI de Troyes et de l'Aube

10 place Audiffred - BP 706
10001 Troyes Cedex
e-Mail :
accueil@troys.cci.fr
Tél : 03 25 43 70 00
Fax : 03 25 43 70 43

CCI de Haute-Marne

55 rue Président Carnot
52115 Saint Dizier Cedex
e-Mail :
saint-dizier@haute-marne.cci.fr
Tél : 03 25 07 32 00
Fax : 03 25 07 32 19