

PORTRAIT DE LA REGION

CHAMPAGNE-ARDENNE



ESPACE



POPULATION



ECONOMIE



EMPLOI



FORMATION – ORIENTATION

Réalisation : OPEQ
Juin 2013

Sommaire

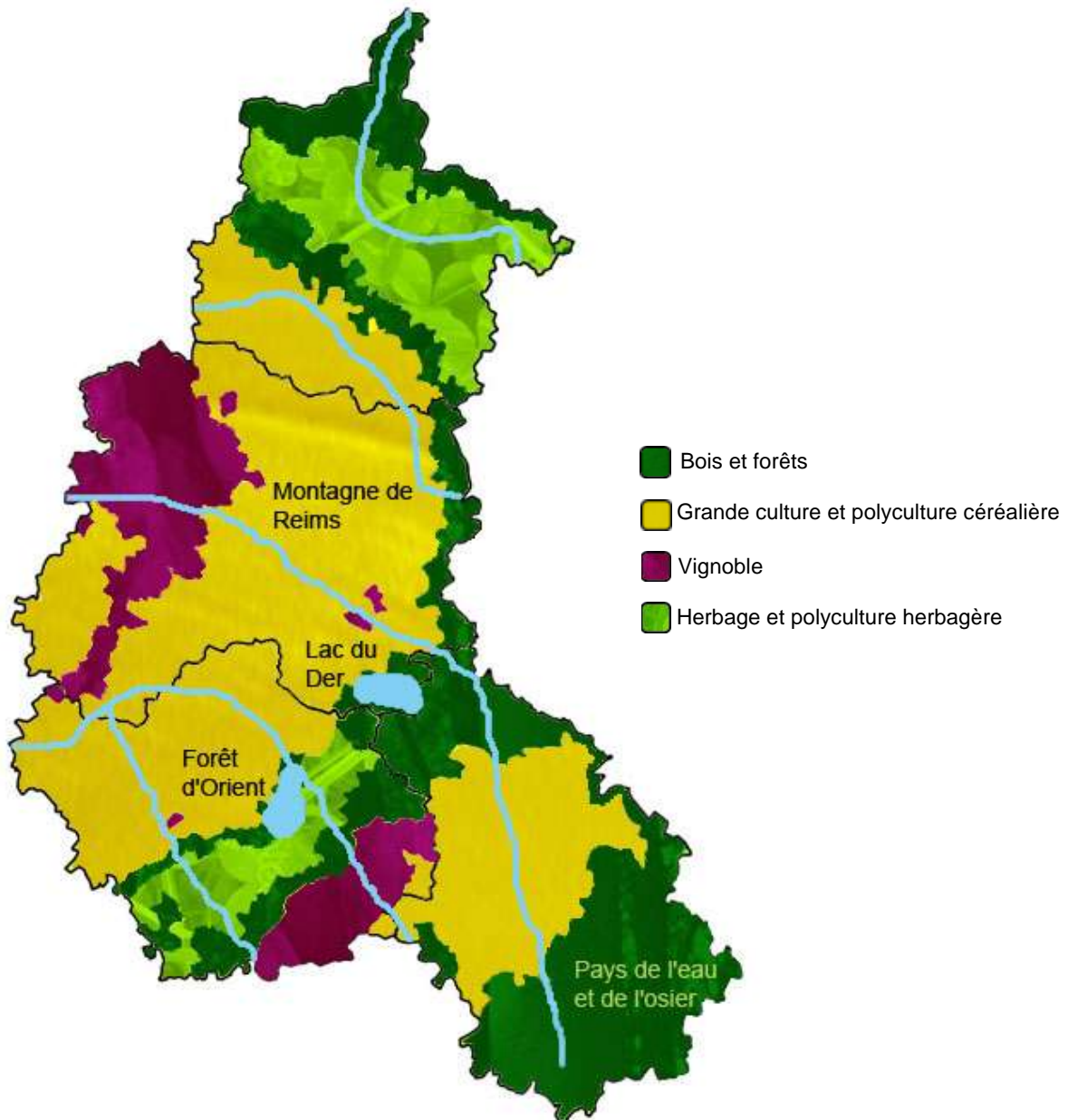
Carte d'identité de la région	5
L'espace	7
Une spécificité agricole et rurale	7
Un réseau d'infrastructures développé	9
La population	10
Des évolutions démographiques divergentes selon les départements	10
Extension de l'attraction des villes vers des zones périphériques	11
Des jeunes aussi bien représentés qu'au niveau national	11
L'économie	12
Une agriculture qui contribue fortement à la richesse produite	12
Un excédent commercial dynamisé par le champagne	13
Un tissu productif composé de plus de 65 300 établissements	14
L'emploi	15
L'industrie, composante incontournable de l'activité régionale...	15
... en dépit d'une perte d'un quart de ses effectifs sur une décennie	16
La formation et l'orientation	17
Une offre d'enseignement supérieur développée	17
Des acteurs de la recherche, de l'enseignement et de l'industrie présents en région	19
Une population dont le niveau de formation s'élève	19
Une formation qui se prolonge tout au long de la vie	21



Carte d'identité de la région Champagne-Ardenne

	Champagne-Ardenne (poids dans France)	Classement parmi les 22 régions métropolitaines	France métropolitaine
Superficie	25 606 km ² (4,7 %)	12 ^{ème}	552 000 km ²
Population (RP 2009)	1 337 953 habitants (2,1 %)	19 ^{ème}	62 465 709 hab.
Densité	52 habitants / km ²	18 ^{ème}	115 hab./ km ²
Emploi (estimations 2011)	528 724 actifs occupés (2 %)	18 ^{ème}	26 336 218 actifs occupés
PIB / habitant (2011)	25 996 € / hab.	9 ^{ème}	30 999 € / hab.

Les espaces naturels



Réalisation : OPEQ, 2013

Une spécificité agricole et rurale

D'une **superficie de 25 606 km²**, les quatre départements de Champagne-Ardenne représentent 4,7 % de l'espace national métropolitain.

La région produit un **vin de renommée**, ce dont attestent les 309 millions de bouteilles de champagne vendues à travers le monde en 2012¹. L'aire d'appellation champagne couvre 33 580 hectares de vignes, dont 23 998 hectares dans le département marnais. L'Aube et la Haute-Marne totalisent 7 106 hectares.

La superficie agricole utilisée (SAU) couvre 60 % du territoire champardennais. Près de la moitié de cette surface est consacrée aux céréales², permettant à la région de se classer au 3^{ème} rang national de production. Cette dernière se hisse également au 2^{ème} rang pour la production d'oléagineux³. Ajoutons que la Champagne-Ardenne se distingue comme étant une grande région betteravière.

Les **bois et forêts** (y compris peupleraies) **s'étendent sur 713 320 hectares**, soit 27,7 % du territoire régional⁴. Avec plus de 250 000 hectares, les bois et forêts couvrent 40 % du département haut-marnais. Indiquons qu'en 2009, ce dernier a été retenu, avec la Côte-d'Or, pour l'implantation d'un parc national dédié à la forêt feuillue de plaine.

Le territoire s'y prêtant, l'**énergie éolienne** constitue une **filière prometteuse** pour la Champagne-Ardenne. Celle-ci est en 2012 la première région de France en puissance éolienne⁵.

¹ CIVC

² Agreste, *Statistique Agricole Annuelle 2011*

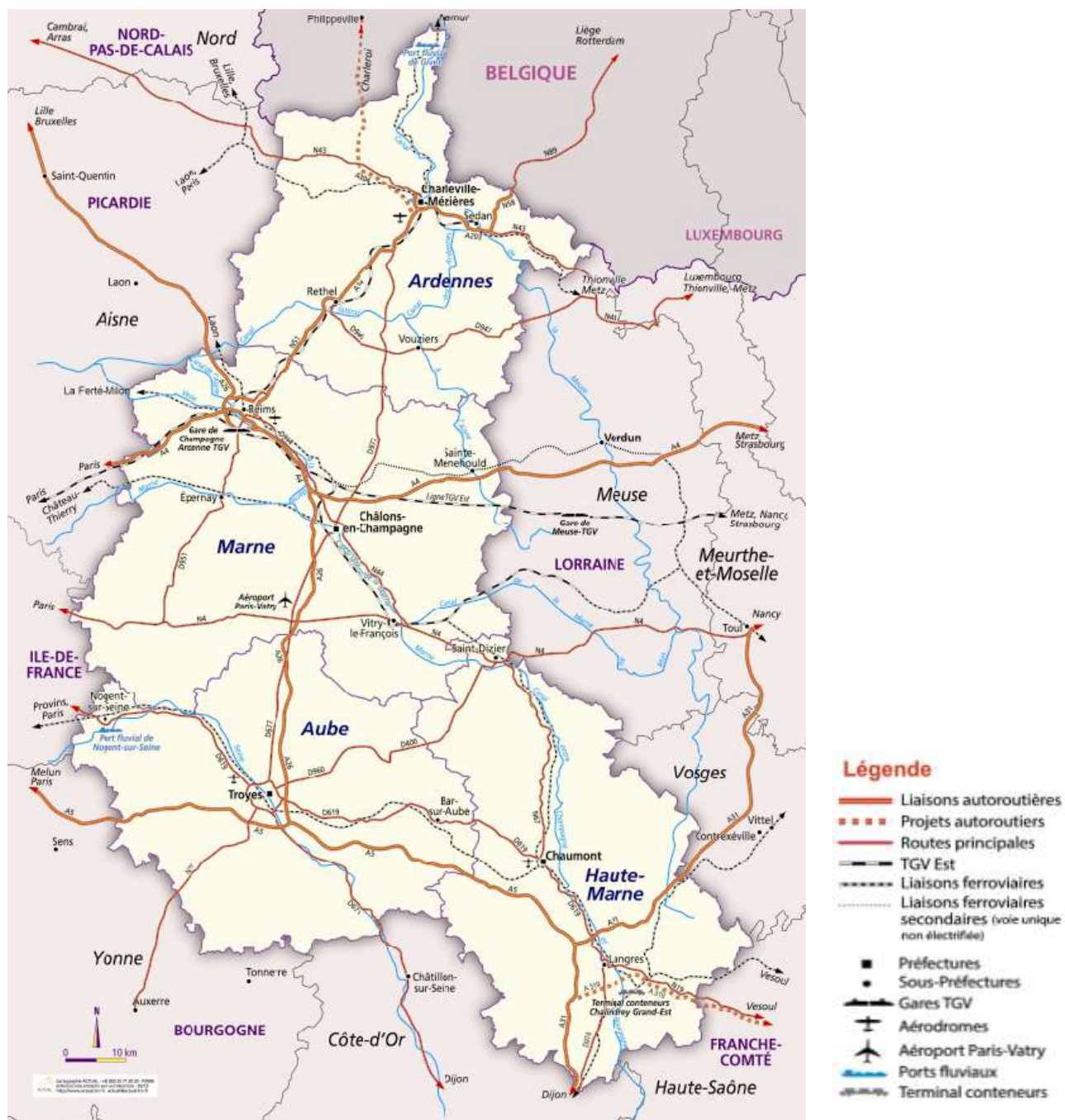
³ Agreste, *données 2010 semi-définitives*

⁴ Agreste, *Statistique Agricole Annuelle 2011*

⁵ Réseau de transport d'électricité, *Bilan électrique 2012*

Portrait de la région Champagne-Ardenne, juin 2013

Les principales infrastructures



Cartographie ACTUAL - +33 003 25 71 20 20 - P3906
 REPRODUCTION INTERDITE SANS AUTORISATION - 05/13
<http://www.actual.tm.fr> - actual@actual.tm.fr

Source : CCI Champagne-Ardenne, 2013

Un réseau d'infrastructures développé

Située entre le Bassin Parisien et le Grand Est, la Champagne-Ardenne est une **région de transit pour les échanges nationaux et européens.**

Cette position lui permet de compter un important réseau d'infrastructures de transport :

- des liaisons autoroutières : A26, A4, A5, A31 et A34 ;
- des liaisons ferroviaires : Paris-Strasbourg, Paris-Bâle, Paris-Munich ;
- des infrastructures fluviales, avec comme principaux ports : Nogent-sur-Seine, Givet, Reims, Châlons-en-Champagne et Vitry-le-François ;
- des infrastructures aéroportuaires : aéroports Reims-en-Champagne, Troyes-en-Champagne et **Paris-Vatry.**

Depuis 2007, le **TGV Est Européen** permet d'effectuer le trajet Paris-Reims en 45 minutes et offre la possibilité de rejoindre rapidement des pôles d'activité importants.

En 2011, les flux de marchandises échangés en région ou entre la région et le reste de la France portent sur 89,7 millions de tonnes⁶. Plus de la moitié des flux sont intrarégionaux.

⁶ *ORT Champagne-Ardenne*
Portrait de la région Champagne-Ardenne, juin 2013



La population

Des évolutions démographiques divergentes selon les départements

En 2009, 1 337 953 habitants⁷ sont comptabilisés en Champagne-Ardenne. Avec **52 habitants au km²**, la densité de population est de moitié inférieure à la moyenne métropolitaine. **Plus de 2 habitants du territoire sur 5 résident dans la Marne**. La densité de population varie entre les départements de 30 habitants au km² pour la Haute-Marne à 69 habitants au km² pour la Marne.

La part régionale dans la population française diminue (2,1 % en 2009 contre 2,5 % en 1982). Autrefois particulièrement féconde, la Champagne-Ardenne est confrontée depuis les années 70 à une baisse de la natalité. Si les naissances demeurent actuellement plus nombreuses que les décès, cela ne suffit pas à compenser les pertes consécutives aux migrations. A l'horizon 2040, la population de la région Champagne-Ardenne pourrait ainsi fléchir d'environ 25 000 habitants par rapport à 2009. En 1990, année recensant le niveau de population le plus haut, elle comprenait 1 347 848 d'habitants.

Néanmoins, la diversité des évolutions départementales est à souligner, avec d'un côté l'Aube qui affiche une démographie dynamique (+0,4 % en moyenne par an entre 1999 et 2009) et de l'autre les Ardennes et la Haute-Marne qui perdent des habitants (respectivement -0,2 % et -0,5 % en moyenne par an sur dix ans). La Marne est quant à elle sur une tendance stable.

Evolution de la population totale

	Population			Variation annuelle moyenne (%)	
	1999	2009	2040	1999-2009	2009-2040
Ardennes	290 124	283 296	263 400	-0,2	-0,2
Aube	292 099	303 298	322 300	0,4	0,2
Marne	565 153	566 145	563 100	0,0	0,0
Haute-Marne	194 826	185 214	163 600	-0,5	-0,4
Champagne-Ardenne	1 342 202	1 337 953	1 312 400	0,0	-0,1
France métropolitaine	58 520 688	62 465 709	70 734 000	0,7	0,4

Sources : Insee, RP 1999, RP 2009, Omphale 2010 (scénario central)

⁷ RP 2009, Insee

Extension de l'attraction des villes vers des zones périphériques

La Champagne-Ardenne apparaît également **moins urbanisée** que le territoire national, 61 % de ses habitants vivant dans l'espace urbain contre 73 % en France de province. A signaler que la Haute-Marne affiche un niveau d'urbanisation nettement inférieur (47 %) à celui des autres départements de la région.

En 2009, près d'un champardennais sur six réside dans l'unité urbaine de Reims, la seule du territoire qui dépasse 200 000 habitants⁸. Les autres principales unités urbaines sont Troyes (133 407 habitants), Charleville-Mézières (61 166 habitants) et Châlons-en-Champagne (58 044 habitants). Précisons que parmi les 1 949 communes de la région, près de 8 sur 10 comptent moins de 500 habitants.

Depuis quelques années, le **phénomène de périurbanisation entraîne un gain de population dans les espaces périphériques** et une baisse dans les pôles urbains. Ainsi, au sein des couronnes périurbaines des huit grands pôles urbains de la région, la population s'est accrue de 0,84 % en moyenne par an sur la période 1999-2009 (contre -0,03 % sur l'ensemble de la Champagne-Ardenne)⁹.

Des jeunes aussi bien représentés qu'au niveau national

La répartition actuelle de la population par âge est similaire entre la Champagne-Ardenne et la France métropolitaine. Au sein des deux niveaux géographiques, un habitant sur quatre est âgé de moins de 20 ans. Avec un cinquième de sa population âgée de 65 ans et plus en 2009, la Haute-Marne est, des quatre départements champardennais, celui où la part de cette classe d'âge est la plus élevée.

Dans les prochaines années, la région comme le territoire national, serait amenée à connaître un vieillissement de sa population. En Haute-Marne notamment, la part des 65 ans et plus pourrait atteindre 32,5 % en 2040 contre 20 % en 2009.

Répartition de la population totale selon l'âge en 2009 et 2040 (en %)

	2009			2040		
	- de 20 ans	20-64 ans	65 ans et +	- de 20 ans	20-64 ans	65 ans et +
Ardennes	25,2	57,9	16,9	22,2	49,0	28,8
Aube	24,6	57,6	17,8	22,1	50,3	27,6
Marne	24,7	59,8	15,5	22,3	52,1	25,6
Haute-Marne	23,0	57,0	20,0	19,8	47,7	32,5
Champagne-Ardenne	24,5	58,5	17,0	21,9	50,5	27,6
France métropolitaine	24,6	58,6	16,8	22,4	51,9	25,7

Source : Insee, RP 2009, Omphale 2010 (scénario central)

⁸ Insee, RP 2009

⁹ Insee Flash n°140

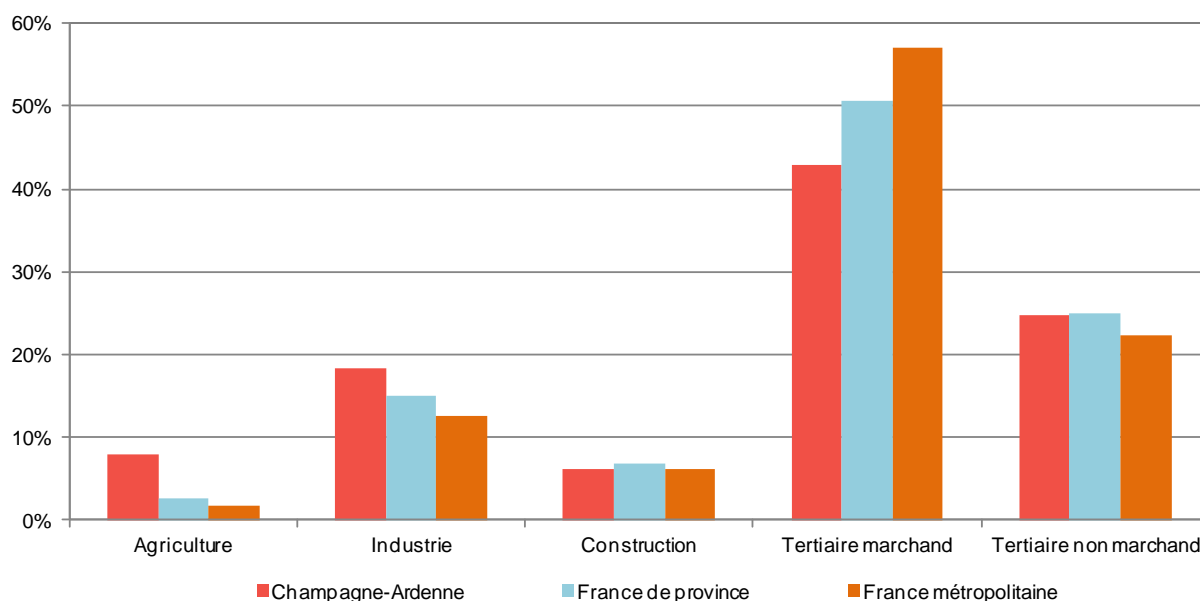
€ L'économie

Une agriculture qui contribue fortement à la richesse produite

En 2011, la richesse produite en région est estimée à 34 676 millions d'euros, ce qui représente 2,6 % du produit intérieur brut de la France de province. Avec un **PIB par habitant de 25 996 euros**, la Champagne-Ardenne se place **au 9^{ème} rang des régions françaises** (30 999 € pour la France métropolitaine et 26 345 € pour la France de province)¹⁰.

L'agriculture représente une part importante de la valeur ajoutée régionale, et ce notamment grâce au champagne. Le poids de cette filière est ainsi de 7,8 %, soit 5,2 points de plus comparé à l'échelon national. L'industrie joue un rôle encore important : 18,3 % contre 14,9 % en France de Province. A l'inverse, avec 43 %, le secteur tertiaire marchand (transports, commerce, services aux entreprises, services aux particuliers, activités immobilières et financières) est inférieur de près de huit points au niveau constaté en France de province. Notons toutefois que, sur la décennie, ce secteur progresse en Champagne-Ardenne, rattrapant son retard par rapport aux autres régions françaises.

**Valeurs ajoutées brutes par secteur d'activité en 2011
comparaison Champagne-Ardenne – France**



Source : Insee - Comptes régionaux – données 2011 provisoires - base 2005

¹⁰ Insee, comptes régionaux des ménages - base 2005
Portrait de la région Champagne-Ardenne, juin 2013

Un excédent commercial dynamisé par le champagne

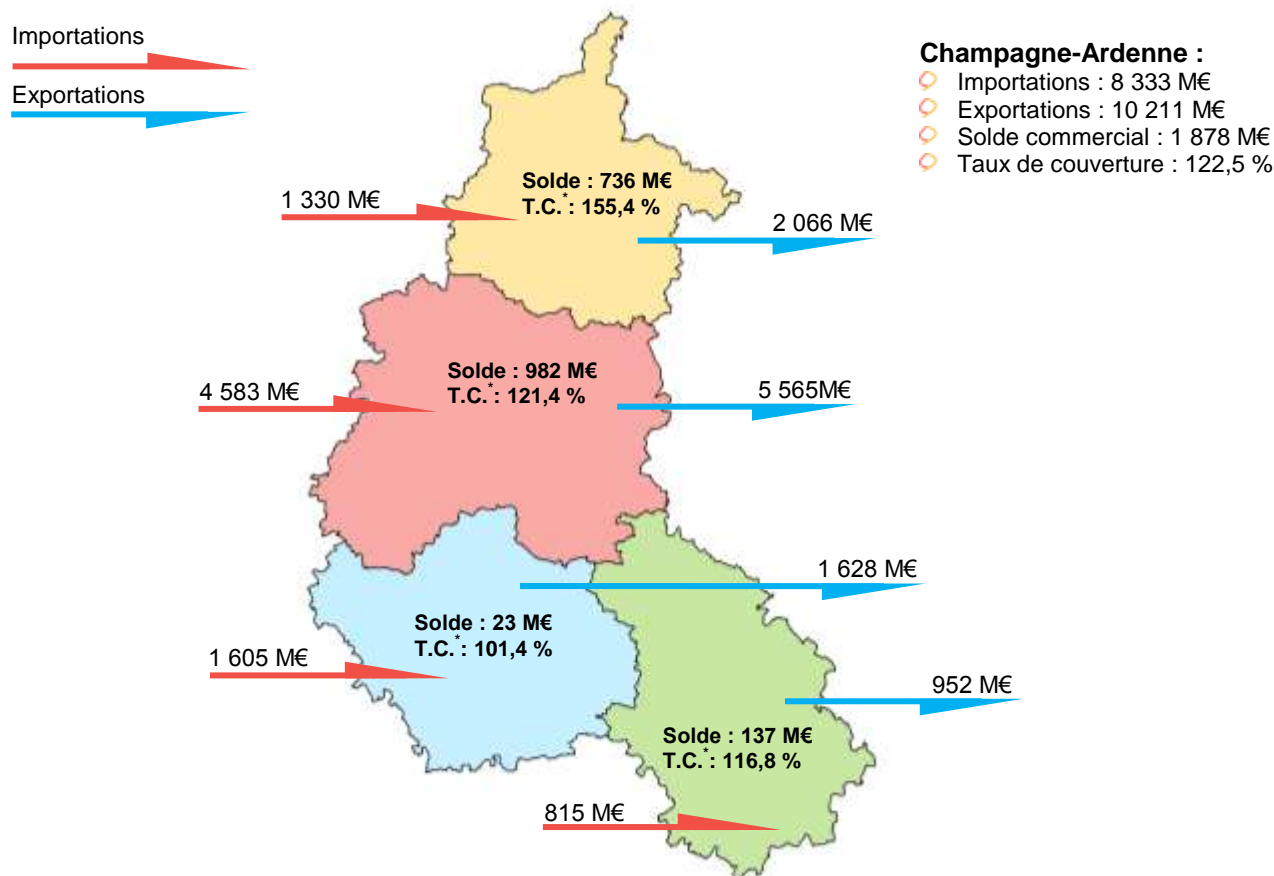
En 2012, la région a exporté pour un montant de 10 211 millions d'euros et importé pour 8 333 millions d'euros. Elle dégage ainsi un **excédent commercial de 1 878 millions d'euros**¹¹.

Les boissons, les préparations pharmaceutiques, les équipements automobiles, les produits issus de la culture constituent les principaux produits exportés. Le champagne représente à lui seul un cinquième des exportations.

Les échanges commerciaux de la région sont réalisés essentiellement au sein de l'Union européenne. Les trois premiers pays clients sont l'Allemagne, la Belgique et le Royaume-Uni et les principaux fournisseurs l'Allemagne, la Belgique et l'Italie.

La Marne réalise plus de la moitié des exportations de la région, la Haute-Marne moins d'un dixième.

Le commerce extérieur par département en 2012



*T.C : Taux de couverture

Source : Direction Régionale des Douanes, 2013

¹¹ Direction régionale des douanes
Portrait de la région Champagne-Ardenne, juin 2013

Un tissu productif composé de plus de 65 300 établissements

Au 1^{er} janvier 2011, la Champagne-Ardenne compte 65 332 établissements (ensemble des activités marchandes hors agriculture). Moins d'une centaine d'entre eux emploient 250 salariés et plus.

Les établissements par taille

	Champagne-Ardenne		France de province		France métropolitaine	
	Nombre	%	Nombre	%	Nombre	%
0 salarié	39 002	59,7	1 911 420	63,3	2 532 109	64,4
1 à 9 salariés	21 215	32,5	908 692	30,1	1 145 330	29,1
10 à 249 salariés	5 022	7,7	194 597	6,5	249 633	6,4
250 salariés et plus	93	0,1	3 638	0,1	5 421	0,1
Ensemble	65 332	100,0	3 018 347	100,0	3 932 493	100,0

Source : Insee - Démographie des entreprises et des établissements 2011 – champ marchand non agricole

La Champagne-Ardenne fait partie des régions les plus industrialisées de France. Son industrie reste marquée par la présence d'activités traditionnelles (métallurgie et travail des métaux, textile, habillement) fragilisées par les mutations en cours.

Les établissements par secteur d'activité

	Champagne-Ardenne		France de province		France métropolitaine	
	Nombre	%	Nombre	%	Nombre	%
Industrie	7 107	10,8	247 589	8,2	290 925	7,4
Construction	8 279	12,7	395 523	13,1	482 940	12,3
Commerce	15 538	23,8	676 244	22,4	861 980	21,9
Services	34 408	52,7	1 698 991	56,3	2 296 648	58,4
Ensemble	65 332	100,0	3 018 347	100,0	3 932 493	100,0

Source : Insee - Démographie des entreprises et des établissements 2011 – champ marchand non agricole

L'industrie, composante incontournable de l'activité régionale...

Fin 2011, on compte **528 724 actifs occupés** en Champagne-Ardenne¹². La part de l'emploi salarié s'élève à 89,8 %.

Les secteurs de l'industrie et de l'agriculture représentent un poids non négligeable. De fait, **16,7 % des emplois champardennais** se situent **dans l'industrie** contre 12,9 % à l'échelle nationale. La filière agricole en regroupe 5,7 %, soit plus du double qu'en France métropolitaine.

En parallèle, alors que le niveau de tertiarisation en termes d'emplois atteint 78,1 % au plan national, il est de 71,2 % en Champagne-Ardenne.

Emploi total par secteur d'activité

	Champagne-Ardenne		France métropolitaine
	Effectifs	%	%
Agriculture	30 438	5,7	2,4
Industrie	88 206	16,7	12,9
Construction	33 836	6,4	6,5
Tertiaire	376 244	71,2	78,1
Total	528 724	100,0	100,0

Source : Insee – estimations localisées d'emploi (données 2011 provisoires)

La spécialisation industrielle de la région est notamment portée par le secteur agroalimentaire et l'industrie de biens intermédiaires (métallurgie, caoutchouc, plastique...). Le bois, papier, imprimerie est également un secteur important en Champagne-Ardenne, représentant fin 2011 plus de 8 % des salariés du privé.

Les premiers secteurs industriels employeurs en Champagne-Ardenne

Secteur	Nombre de salariés	Poids du secteur dans l'industrie (%)
Métallurgie, fab. produits métalliques	19 670	25,4
Denrées alimentaires, boissons, tabac	12 979	16,8
Caoutchouc, plastique	8 446	10,9
Travail du bois, industries du papier et imprimerie	6 497	8,4

Champ : salariés du secteur privé - année 2011
Source : Urssaf

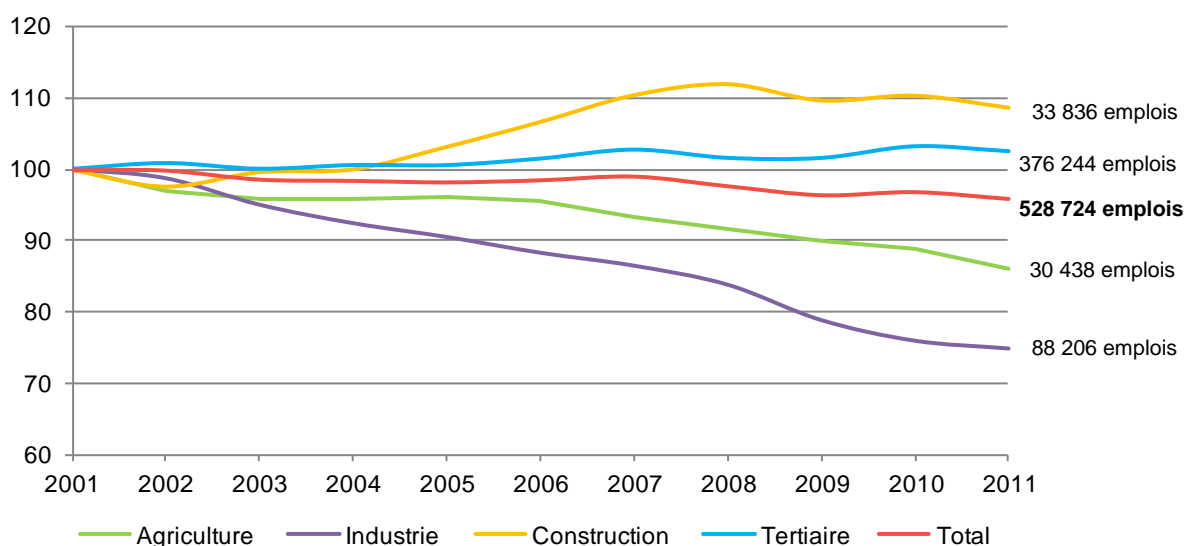
¹² Insee, estimations localisées d'emploi, données 2011 provisoires
Portrait de la région Champagne-Ardenne, juin 2013

... en dépit d'une perte d'un quart de ses effectifs sur une décennie

Après une relative stabilité au début des années 2000, la Champagne-Ardenne est touchée par la forte dégradation de la conjoncture économique. En 2011, l'emploi total affiche ainsi un repli de 3,2 % par rapport à 2007. La diminution enregistrée au niveau national sur la même période est de 0,6 %¹³. L'écart entre l'évolution régionale et nationale s'explique en grande partie par la moindre tertiarisation de l'économie champardennaise.

Le **phénomène de désindustrialisation** observé de manière générale dans l'hexagone apparaît **plus prononcé en région**. Entre 2001 et 2011, l'industrie champardennaise a perdu 25,1 % de ses effectifs alors que le recul a été de 18,9 % pour la France métropolitaine. De fait, le poids du secteur est passé sur la période de 21,4 % à 16,7 %. Dans le même temps, la part de l'emploi tertiaire a progressé de 66,6 % à 71,2 %.

Evolution de l'emploi total par secteur d'activité en Champagne-Ardenne



Source : Insee – estimations localisées d'emploi (base 100 en 2001 - données 2011 provisoires)

¹³ Insee – estimations localisées d'emploi
Portrait de la région Champagne-Ardenne, juin 2013



La formation et l'orientation

Une offre d'enseignement supérieur développée

En Champagne-Ardenne, l'enseignement supérieur comprend deux universités : l'Université de Reims Champagne-Ardenne (Urca) et l'Université de Technologie de Troyes (UTT). S'y ajoutent notamment plusieurs écoles de commerce (Reims Management School, ESC Troyes...), des écoles d'ingénieurs (Arts et Métiers ParisTech, ESIREims...) et des établissements d'enseignement artistique (Ecole Nationale Supérieure des Arts de la Marionnette, Ecole Nationale Supérieure des Arts du Cirque...).

L'offre de formation s'est encore étoffée ces dernières années. L'école d'ingénieurs généraliste EPF Troyes a en effet accueilli sa première promotion d'élèves à la rentrée 2010 sur le site de l'UTT. Un établissement de Sciences Po a également été ouvert la même année à Reims.

Le Pôle de Recherche et d'Enseignement Supérieur (Pres) Université Fédérale Européenne Champagne-Ardenne Picardie (Uficap) a été créé administrativement en avril 2012. L'objectif de ce pôle est de regrouper dans un même réseau les établissements de recherche et d'enseignement supérieur, ceci dans le but de rassembler les compétences et de dynamiser les activités de recherche et de formation de haut niveau. Par ailleurs, l'Ecole centrale de Paris et AgroParisTech se sont implantés à Pomacle-Bazancourt, au cœur du pôle Industrie et Agro Ressources.

Les étudiants sont au nombre de 39 114 à la rentrée 2011-2012¹⁴. Parmi eux, 21,6 % visent un BTS ou un DUT contre 15,2 % sur le territoire national.

¹⁴ Direction de l'évaluation, de la prospective et de la performance
Portrait de la région Champagne-Ardenne, juin 2013

Principaux établissements d'enseignement supérieur et de recherche

Arts et Métiers ParisTech , Châlons-en-Champagne,
Centre d'excellence en biotechnologies blanches (Ecole Centrale Paris), Pomacle-Bazancourt,
Centre d'Enseignement Supérieur et de Recherche AgroParisTech , Reims-Pomacle,
CNAM (Conservatoire National des Arts et Métiers), Charleville-Mézières et Reims,
EDM (Ecole des Managers), Charleville-Mézières,
EGC (Ecole de Gestion et de Commerce), Charleville-Mézières,
ENSAC (Ecole Nationale Supérieure des Arts du Cirque), Châlons-en-Champagne,
EPF (Ecole d'Ingénieurs généraliste), Troyes,
ESAD (Ecole Supérieure d'Art et de Design), Reims,
ESIREims (Ecole Supérieure d'Ingénieurs), Reims,
ESNAM (Ecole Nationale Supérieure des Arts de la Marionnette), Charleville-Mézières,
Groupe ESC Troyes (Ecole Supérieure de Commerce), Troyes,
IFTS (Institut de Formation Technique Supérieur - URCA), Charleville-Mézières,
IPI (Institut supérieur de Promotion Industrielle), Châlons-en-Champagne,
ISCEE (Institut Supérieur de Comptabilité et d'Economie des Entreprises), Sedan,
ITII Champagne-Ardenne (Institut des Techniques d'Ingénieur de l'Industrie), Châlons-en-Champagne, Charleville-Mézières, Reims,
IUFM (Institut Universitaire de Formation des Maîtres - URCA), Charleville-Mézières, Troyes, Châlons-en-Champagne, Reims, Chaumont,
IUMP (Institut Universitaire des Métiers du Patrimoine), Troyes,
IUT (Institut Universitaire Technologique - URCA), Charleville-Mézières, Troyes, Châlons-en-Champagne, Reims,
RMS (Reims Management School), Reims et Paris,
Sciences Po , Reims,
SUPINFO (Ecole supérieure d'informatique), Troyes et Reims,
URCA (Université de Reims Champagne-Ardenne), Charleville-Mézières, Troyes, Châlons-en-Champagne, Reims, Chaumont,
UTT (Université de Technologie de Troyes), Troyes et Nogent.

Sources : CCI de Champagne-Ardenne

Des acteurs de la recherche, de l'enseignement et de l'industrie présents en région

La région est dotée de deux pôles de compétitivité. Le premier, instauré avec la Picardie, est le pôle de compétitivité à vocation mondiale IAR (Industries et Agro Ressources). Ce dernier a pour but de valoriser les productions agricoles des deux régions dans des débouchés principalement non alimentaires. Le second, lancé officiellement en mars 2009, résulte de la fusion du pôle de compétitivité lorrain MIPI (Matériaux Innovants Produits Intelligents) et du pôle champardennais P2MI (Procédés de Mise en Œuvre des Matériaux Innovants) et se dénomme Materialia. Celui-ci aspire à devenir le pôle de compétitivité de référence nationale dans le domaine des matériaux innovants et de leurs procédés de mise en œuvre.

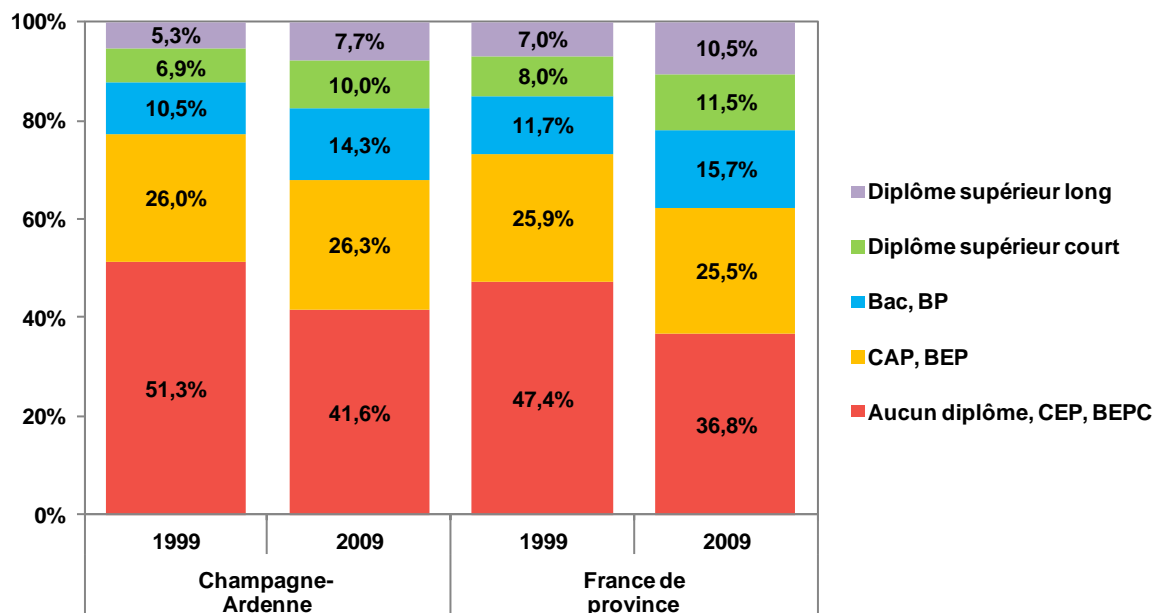
Ajoutons qu'un pôle de recherche et développement spécialisé dans le prototypage et à dimension européenne devrait voir le jour dans les Ardennes d'ici 2014.

Une population dont le niveau de formation s'élève

En 2009, le taux de scolarisation régional des 18-24 ans apparaît en retrait par rapport à la moyenne France de province (46,2 % contre 50 %). Ce résultat est en corrélation avec l'orientation plus marquée en région des jeunes bacheliers vers les filières courtes (BTS, DUT).

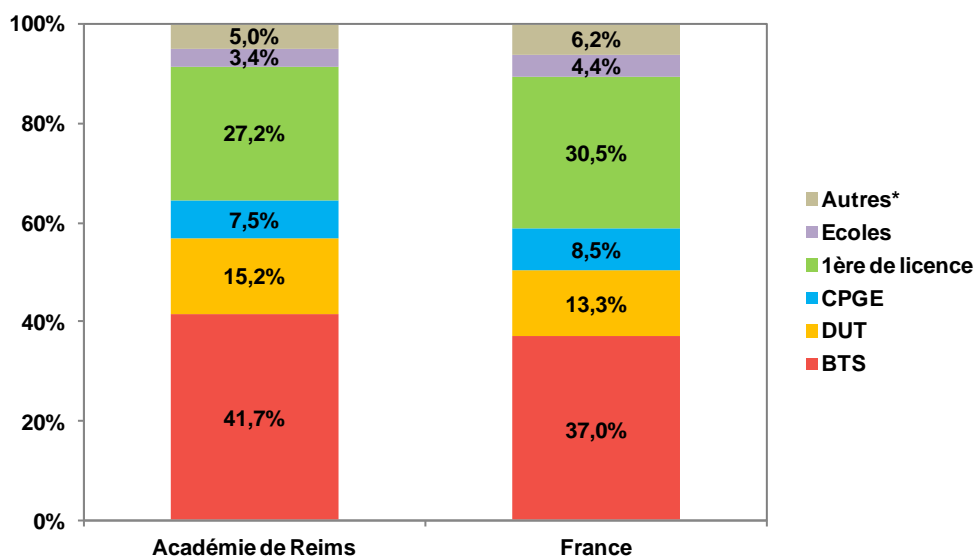
Il apparaît aussi une part moins importante des titulaires d'un diplôme de l'enseignement supérieur long parmi les 15 ans et plus non scolarisés : 7,7 % en Champagne-Ardenne, soit 2,8 points de moins qu'en France de province. On observe néanmoins une hausse du niveau de formation, la part des personnes peu ou pas diplômées évoluant de 51,3 % en 1999 à 41,6 % en 2009 en Champagne-Ardenne. Pour comparaison, en France de province, la part est passée en dix ans de 47,4 % à 36,8 %.

Diplôme le plus élevé de la population non scolarisée de 15 ans ou plus



Sources : Insee, RP1999 et RP2009 exploitations principales

Répartition des 1^{ers} vœux des élèves inscrits en terminale tous Bacs confondus



*Autres : DCG ; DTS ; Deust ; DU ; DMA ; CPES...
Source : Académie de Reims – SAIO (année 2012)

Une formation qui se prolonge tout au long de la vie

En 2011, pas loin de 19 800 entrées en formation de demandeurs d'emploi ont été comptabilisées en région.

Taux d'accès à la formation des demandeurs d'emploi en 2011

	Population des chômeurs 2011*	Entrées en formation de demandeurs d'emploi 2011**	Taux d'accès à la formation (%)
Champagne-Ardenne	62 106	19 782	31,9
France métropolitaine	2 612 114	623 192	23,9

* Chômeurs au sens du BIT et personnes privées d'emploi en formation.

** Nombre de demandeurs d'emploi en stage de formation au cours de l'année 2011.

Sources : Insee Enquête Emploi, AFPA, ASP, Pôle Emploi, Foragora, régions Bretagne et Haute-Normandie - Traitement DARES (Brest).

Réalisation : OPEQ, 2013

Selon l'enquête Emploi de 2011, à l'échelle nationale, 27 % des actifs en emploi de 25 à 64 ans ont suivi au moins une formation au cours des douze mois ayant précédé l'enquête.

En Champagne-Ardenne, on dénombre sur l'année 2011 6 863 périodes de professionnalisation, 5 860 Dif (Droit individuel à la formation) et 3 042 contrats de professionnalisation¹⁵.

Mission :

réaliser des études afin d'informer les institutions publiques et les partenaires sociaux sur les besoins des entreprises en ressources humaines : emploi, qualification, formation initiale et continue dans le but d'adapter les formations proposées en Champagne-Ardenne aux besoins exprimés par l'économie régionale.

Savoir-faire :

- évaluation des besoins des entreprises en personnel qualifié
- évaluation des besoins en formation initiale et continue
- analyse des marchés locaux du travail
- diagnostic des potentialités d'emploi par métier

Prestations :

- enquêtes auprès des entreprises, des salariés et des stagiaires de la formation professionnelle
- analyses et diagnostics sur des métiers, des secteurs et des bassins d'emploi
- animations de réunions, des exposés et des conférences
- publication des cahiers de l'Opeq

Atouts :

- assimilation de données statistiques pour une lecture facile
- adaptation permanente d'une méthodologie rigoureuse par des enquêtes qualitatives « sur mesure »
- base de données statistiques mise à jour en permanence
- parfaite connaissance de l'offre régionale de formation
- contact permanent avec les entreprises régionales et syndicats professionnels

OPEQ

Chambre de Commerce et d'Industrie Champagne-Ardenne
10 rue de Chastillon
BP 537
51011 CHALONS EN CHAMPAGNE cedex
Téléphone : 03 26 69 33 61
Télécopie : 03 26 69 33 69
opeq@champagne-ardenne.cci.fr
www.champagne-ardenne.cci.fr

Dans le cadre d'un partenariat au titre du Contrat de Projets Etat - Région avec l'appui de la CCI Champagne-Ardenne, l'OPEQ assure les missions d'Observatoire Régional Emploi Formation (OREF) en Champagne-Ardenne

